



Programme Nutrition, prévention et santé des enfants et adolescents en Aquitaine

Volet 1 :

Dépistage obésité

Volet 2 :

Offre alimentaire

Volet 3 :

Action pédagogique

Enquête CE2 :

« Etat des lieux de la réalité des prises alimentaires journalières et des valeurs de corpulence des enfants en classe de CE2 scolarisés en Aquitaine en 2004-2005 »

Rapport établi par : Elodie Saubusse, Sylvie Maurice-Tison et Hélène Thibault

www.nutritionenfantaquitaine.fr/

Mars 2006

Correspondance : Hélène Thibault
Institut de Santé Publique, d'Epidémiologie et de Développement,
ISPED - Université Victor Segalen Bordeaux 2
146, rue Léo-Saignat. 33076 Bordeaux

ISPED



SOMMAIRE

CONTEXTE ET OBJECTIF DE L'ENQUETE « CE2 ».....	4
POPULATIONS ET METHODES.....	4
1. Populations.....	4
1.1 Échantillon régional des élèves de CE2 d'Aquitaine.....	4
1.2 Population des élèves de CE2 des territoires pilotes du Programme Nutrition, Prévention et Santé des enfants et adolescents en Aquitaine	5
2. Méthodes.....	5
2.1 Données recueillies	5
2.2 Variables construites et traitement des données	5
2.2.1 Zones d'éducation prioritaires (ZEP).....	5
2.2.2 Unités urbaines et communes rurales	6
2.2.3 IMC et corpulence.....	6
RESULTATS 1 : Caractéristiques générales des populations étudiées de l'enquête CE2	9
1. Echantillon régional.....	9
1.1 Nombre d'écoles participant à l'étude	9
1.2 Caractéristiques et représentativité régionale des élèves de l'échantillon	9
1.2.1 Représentativité départementale des élèves de l'échantillon.....	9
1.2.2 Répartition des élèves selon l'âge et le sexe.....	10
1.2.3 Répartition des élèves selon l'appartenance ZEP ou non	11
1.2.4 Répartition des élèves selon la taille de la commune et la notion d'unité urbaine .	11
1.3 Fréquentation des structures péri-scolaires.....	12
1.3.1 Fréquentation de la cantine selon les départements.....	13
1.3.2 Fréquentation de la garderie du matin	14
1.3.3 Fréquentation de la garderie du soir.....	14
2. Population des Territoires pilotes du Programme Nutrition, Prévention et Santé des enfants et adolescents en Aquitaine : taux de réponse des écoles, effectifs et fréquences de structures péri-scolaires.....	15
2.1 Territoire pilote de Ribérac (Dordogne)	15
2.2 Territoire pilote de Bordeaux (Gironde).....	15
2.3 Territoire pilote de Blaye (Gironde)	16
2.4 Territoire pilote de Saint-Sever (Landes)	16
2.5 Territoire pilote du Mas d'Agenais (Lot-et-Garonne).....	16
2.6 Territoire pilote de Pau (Ousse des bois) (Pyrénées-Atlantiques)	17
2.7 Territoire pilote d'Anglet (Pyrénées Atlantiques).....	17

RESULTATS 2 : Corpulence et prévalence du surpoids et de l'obésité en aquitaine des enfants de l'enquête CE2..... 18

1.	Échantillon régional.....	18
1.1	Corpulence, surpoids et obésité : résultats globaux.....	18
1.2	Corpulence, surpoids et obésité selon le sexe.....	18
1.3	Surpoids et obésité selon l'appartenance de l'école à une ZEP ou non.....	19
1.4	Surpoids et obésité selon l'appartenance de l'école à une commune rurale ou une unité urbaine.....	19
1.5	Corpulence, surpoids et obésité selon les départements d'Aquitaine.....	20
1.5.1	Résultats globaux par départements.....	20
1.5.2	Résultats par département selon le sexe.....	21
1.5.3	Résultats par département selon l'appartenance de l'école à une unité urbaine ou une commune rurale (> 2000 habitants).....	21
2.	Population des territoires pilotes du Programme Nutrition, Prévention et Santé des enfants et adolescents en Aquitaine : corpulence et prévalence du surpoids et de l'obésité.....	22
2.1	Territoire pilote de Ribérac (Dordogne).....	23
2.2	Territoire pilote de Bordeaux (Gironde).....	23
2.3	Territoire pilote de Blaye (Gironde).....	25
2.4	Territoire pilote de Saint-Sever (Landes).....	25
2.5	Territoire pilote du Mas d'Agenais (Lot et Garonne).....	25
2.6	Territoire pilote de Pau (Ousse des bois) (Pyrénées-Atlantiques).....	26
2.7	Territoire pilote d'Anglet (Pyrénées Atlantiques).....	26

RESULTATS 3 : Prises alimentaires chez les enfants de l'enquete CE2..... 27
Rappel des recommandations alimentaires..... 27

1.	Echantillon régional.....	27
1.1	Représentativité et taux de réponse aux questions concernant les prises alimentaires... 27	27
1.2	Le petit-déjeuner.....	28
1.2.1	Fréquence de prise du petit déjeuner.....	28
1.2.2	Lieux où les enfants prennent un petit-déjeuner.....	28
1.2.3	Composition du petit déjeuner.....	29
1.3	En-cas dans le cartable.....	30
1.3.1	Fréquence des en-cas dans le cartable.....	30
1.3.2	Composition des en-cas dans le cartable.....	30
1.3.3	En-cas dans les cartables selon le département.....	31
1.3.4	En-cas dans les cartables selon l'appartenance de l'école à une zone ZEP ou non et selon la taille de la commune.....	31
1.3.5	En-cas dans les cartables et petit déjeuner.....	32
1.3.6	Moment prévu pour la consommation des en-cas dans les cartables.....	32
1.4	Le goûter.....	33
1.4.1	Fréquence de prise du goûter du milieu d'après midi.....	33
1.4.2	Par qui est fourni le goûter de la garderie du soir ?.....	33
1.4.3	Composition du goûter.....	34
1.4.4	Prise de goûter selon le département.....	35
1.4.5	Prise de goûter selon l'appartenance de l'école à une zone ZEP ou non et le type de commune.....	35
1.4.6	Prise de goûter et garderie du soir.....	36

1.5	Les prises alimentaires entre le goûter et le repas du soir.....	36
1.5.1	Fréquence de prises alimentaires entre le goûter et le repas du soir.....	36
1.5.2	Fréquence de prises alimentaires entre le goûter et le repas du soir selon de département.....	36
1.5.3	Fréquence de prises alimentaires entre le goûter et le repas du soir cartables selon l'appartenance de l'école à une zone ZEP ou non et selon la taille de la commune	37
1.5.4	Prises alimentaires entre le goûter et le repas du soir / cartables et garderie du soir 37	
1.5.5	Raisons avancées par les enfants pour justifier les prises alimentaires entre le goûter et le repas du soir	38
1.5.6	Composition des prises alimentaires entre le goûter et le repas du soir	38
2.	Population des territoires pilotes du Programme Nutrition, Prévention et Santé des enfants et adolescents en Aquitaine : prises alimentaires.....	40
2.1	Territoire pilote de Ribérac (Dordogne)	40
2.2	Territoire pilote de Bordeaux (Gironde).....	40
2.3	Territoire pilote de Blaye (Gironde)	40
2.4	Territoire pilote de Saint-Sever (Landes)	40
2.5	Territoire pilote du Mas d'Agenais (Lot et Garonne)	41
2.6	Territoire pilote de Pau (Ousse des bois) (Pyrénées Atlantiques)	41
2.7	Territoire pilote d'Anglet (Pyrénées Atlantiques).....	41
	DISCUSSION	42
1.	Représentativité.....	42
2.	Corpulence, surpoids et obésité	42
3.	Consommations alimentaires « hors repas ».....	42
	ANNEXES	
	Annexe 1 :	
	Lettre du recteur du 22 septembre 2005 aux directeurs d'école	44
	Annexe 2 : Questionnaire «Enquête CE2 »	
	« Corpulence et données sur les prises alimentaires de la journée»	46

CONTEXTE ET OBJECTIF DE L'ENQUETE « CE2 »

Cette enquête s'inscrit dans le cadre de l'évaluation des trois volets du « *Programme Nutrition, Prévention et Santé des enfants et adolescents en Aquitaine* »

- volet 1 : prévention de l'obésité
- volet 2 : offre alimentaire/prises alimentaires
- volet 3 : actions pédagogiques (Territoires Pilotes)

Cette enquête s'appuie sur le bilan normalement effectué par les infirmières de la région pour tous les enfants de CE2.

Son objectif est de réaliser, auprès d'enfants scolarisés en CE2 dans la région Aquitaine, un état des lieux, avant intervention, dans le cadre du Programme « *Nutrition, Prévention et Santé des enfants et adolescents en Aquitaine* » :

- des valeurs de corpulence, afin de calculer les prévalences de surpoids et d'obésité des enfants de CE2 d'Aquitaine en permettant une analyse régionale et départementale.
- de la réalité des prises alimentaires dans la journée (prise de petits déjeuners, en-cas dans les cartables, modalités des goûters) en lien avec les recommandations élaborées dans le cadre du Programme Nutrition, Prévention et Santé des enfants et adolescents en Aquitaine <http://www.nutritionenfantaquitaine.fr/> (cf. Lettre du recteur en annexe 1).

POPULATIONS ET METHODES

1. Populations

Cette enquête a été réalisée auprès d'élèves de CE2 (âgés d'environ 8-9 ans) vus lors du bilan de santé infirmier et scolarisés, dans le secteur public, en 2004-2005.

Cette étude a concerné deux populations d'enfants, d'une part un échantillon régional d'élèves de CE2 d'Aquitaine et d'autre part, l'ensemble des enfants scolarisés en classe de CE2 dans les écoles faisant partie des territoires pilotes du **Programme Nutrition, Prévention et Santé des enfants et adolescents en Aquitaine**.

1.1 Échantillon régional des élèves de CE2 d'Aquitaine

Nous avons, pour cet échantillon régional, sélectionné aléatoirement un échantillon d'écoles représentatif des cinq départements de la région Aquitaine. Cet échantillon, correspondant à 10 % des écoles de chaque département, a été tiré au sort dans chaque département après stratification sur la taille des écoles (effectifs) et sur l'appartenance de l'école à une ZEP (Zone d'Education prioritaire) ou non.

La base utilisée pour ce tirage au sort avec stratification est celle fournie par le rectorat. Elle recense les effectifs détaillés des écoles primaires de l'Académie de Bordeaux en 1999, l'appartenance de l'école à une ZEP ou non ainsi que la notion d'unité urbaine ou commune rurale de ces écoles. Cette base est la source la plus récente, comportant les effectifs d'élèves par école, disponible au niveau du rectorat de l'Académie de Bordeaux .

Ces données détaillées ont également été confrontées à des données agrégées, à l'échelle des départements, d'élèves scolarisés en école élémentaire, dans le secteur public, dans l'Académie de Bordeaux en 2003.

1.2 Population des élèves de CE2 des territoires pilotes du Programme Nutrition, Prévention et Santé des enfants et adolescents en Aquitaine

Cette population est constituée de l'ensemble des élèves de CE2 scolarisés dans les écoles des territoires pilotes des départements d'Aquitaine, soit pour chacun des départements les territoires suivants :

- Dordogne : secteur de Ribérac
- Gironde : ville de Bordeaux et le secteur de Blaye
- Landes : pays de l'Adour, canton de Saint-Sever
- Lot-et-Garonne : le Mas d'Agenais
- Pyrénées Atlantiques : quartier du Nord de Pau (Ousse des bois) et Anglet

2. Méthodes

2.1 Données recueillies

Le recueil de données a été réalisé à l'aide d'un questionnaire (cf. annexe 2), validé au préalable par le comité de pilotage régional, complété par l'infirmière de l'Education Nationale au moment du bilan infirmier des enfants scolarisés en CE2.

Ce questionnaire recense des informations :

- sur les données anthropométriques mesurées lors du bilan scolaire CE2 et éventuellement lors des bilans scolaires précédents (grande et petite section de maternelle) : poids et taille permettant d'établir l'Indice de Masse Corporelle (IMC) et le niveau de corpulence par rapport aux seuils de référence,
- sur les pratiques des enfants en termes de consommation alimentaire au petit déjeuner, au goûter et hors repas (grignotage, en-cas dans les cartables),
- sur les habitudes de vie (fréquentation de la cantine et de la garderie).

D'autre part, la base de données fournie par le rectorat de l'Académie de Bordeaux, comportait des informations sur l'école, en particulier sur l'appartenance ou non à une zone d'éducation prioritaire (ZEP), facteur reconnu comme associé au risque d'obésité ainsi qu'à la notion de ruralité ou d'unité urbaine.

2.2 Variables construites et traitement des données

La saisie des données a été effectuée à partir du logiciel Epidata. Les données ont été traitées à l'aide des logiciels Excel et SAS.

L'IMC a été calculé, pour chaque élève, à partir des données « taille et poids » indiquées par les infirmières scolaires et rapporté aux courbes de référence pour établir la corpulence de l'élève.

2.2.1 Zones d'éducation prioritaires (ZEP)

L'appartenance de l'école à une ZEP est un indicateur qui recouvre des réalités différentes au niveau des populations concernées dans cette étude. Elle reflète des différenciations sociales marquées dans la composition socio-économique de ces zones. En prenant en compte l'ensemble des élèves à l'entrée en 6^{ème} dans les collèges publics de l'académie de Bordeaux à la rentrée 2004, on trouve qu'en ZEP, plus de la moitié des élèves sont issus d'un milieu de catégorie sociale défavorisée

contre 1/3 hors ZEP (Source : Stat-Info, Direction des Etudes et de la Prospective Ministère de l'Education Nationale, Mars 2005). Pour cette enquête, l'appartenance en ZEP de l'école était renseignée à partir des données fournies par le Rectorat.

2.2.2 Unités urbaines et communes rurales

La notion d'unité urbaine repose sur la continuité de l'habitat. Dans cette étude, est appelé « unité urbaine » un ensemble d'une ou plusieurs communes dont le territoire est partiellement ou totalement couvert par une zone bâtie d'au moins 2000 habitants. Les communes rurales sont celles qui n'appartiennent pas à une unité urbaine.

2.2.3 IMC et corpulence

L'indice de Quételet est un indice de corpulence appelé aussi indice de masse corporelle (IMC) ou Body Mass Index (BMI) en anglais. Il se calcule grâce à la formule suivante :

$$\text{IMC} = \text{Poids (kg)} / \text{Taille (m)}^2$$

La valeur obtenue doit être reportée sur des courbes de corpulence de référence pour permettre de situer le statut pondéral d'un enfant en fonction de son âge et de son sexe. En effet, chez l'enfant, les valeurs de référence de l'IMC varient en fonction de l'âge, il n'est donc pas possible de se reporter, comme chez l'adulte, à une valeur de référence unique de l'IMC.

Actuellement, les références les plus utilisées en France sont d'une part les courbes de corpulence françaises et d'autre part celles établies par l'International Obesity Task Force (IOTF). La nouvelle présentation des courbes de corpulence françaises du PNNS, adaptées à la pratique clinique intègre ces deux méthodes.

La définition française

Les courbes de corpulence françaises, sont établies en sept rangs de centiles qui permettent de définir les zones d'insuffisance (< 3^{ème} centile), de normalité (3^{ème} - 97^{ème} centile) et d'excès pondéral (>97^{ème} centile). Ces courbes, disponibles dans les carnets de santé, servent à suivre la corpulence d'un enfant au cours de sa croissance, qu'il soit gros, moyen ou maigre.

La définition internationale IOTF

Deux seuils définissent le surpoids et l'obésité. Ils sont constitués par les centiles IOTF C-25 et IOTF C-30, qui aboutissent respectivement aux valeurs 25 et 30 kg/m² à 18 ans, valeurs qui définissent le surpoids et l'obésité chez l'adulte. On notera que le centile IOTF C-25 est proche du 97^{ème} centile des références françaises. Les seuils IOTF sont destinés essentiellement à l'évaluation de la prévalence de l'obésité dans les études épidémiologiques. Notons que le surpoids inclut toutes les valeurs au dessus du centile 25, donc aussi l'obésité.

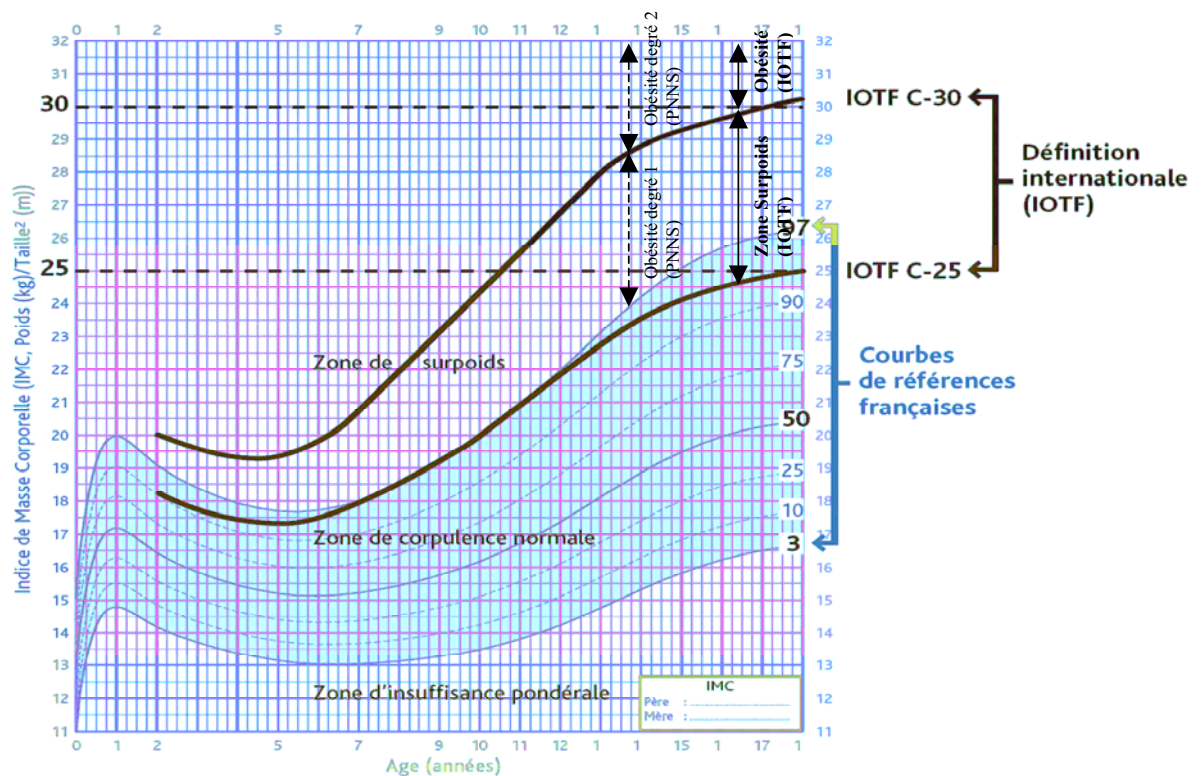


Figure : Superposition des seuils de la définition internationale aux courbes de référence françaises

Selon les auteurs et l'usage (cliniciens ou épidémiologistes), il existe donc plusieurs terminologies :

Tableau : Les différentes terminologies employées pour définir le surpoids et l'obésité

Auteurs	Termes utilisés	Seuils
Rolland-Cachera	Surpoids	97 ^{ème} centile des références françaises
IOTF	Surpoids	Centile IOTF C-25
	Obésité	Centile IOTF C-30
Courbes du PNNS adaptées à la pratique clinique	Obésité degré 1	97 ^{ème} centile des références françaises
	Obésité degré 2	Centile IOTF C-30

Les variables définissant les niveaux de corpulence dans notre étude sont soit issues de l'utilisation de la définition française, soit de l'utilisation de la définition IOTF, en particulier pour le calcul de la prévalence. Les valeurs IMC et l'âge arrondi de l'enfant ont permis de définir pour chacun d'entre eux sa corpulence selon les deux terminologies.

Signification de la terminologie

« définition française » utilisée dans cette enquête Seuils utilisés (courbes de corpulence françaises)

<i>Insuffisance pondérale</i>	IMC < 3 ^{ème} centile des courbes françaises
<i>Corpulence normale</i>	IMC compris entre le 3 ^{ème} et le 97 ^{ème} centile des courbes françaises
<i>Surpoids</i>	IMC > 97 ^{ème} centile des courbes françaises

Signification de la terminologie «définition internationale, IOTF » utilisée dans cette enquête	Seuils utilisés (IOTF)
<i>Pas de surpoids ni d'obésité</i>	IMC < centile IOTF C-25
<i>Surpoids (obésité incluse)</i>	IMC > centile IOTF C-25
- surpoids (obésité non incluse)	IMC compris entre le centile IOTF C-25 et le centile IOTF C-30 de la définition internationale
- obésité	IMC > centile IOTF C-25

RESULTATS 1 : CARACTERISTIQUES GENERALES DES POPULATIONS ETUDIEES DE L'ENQUETE CE2

1. Echantillon régional

Le mode de sélection de cet échantillon est décrit au paragraphe 1.1 du chapitre « populations et méthodes » page 4.

1.1 Nombre d'écoles participant à l'étude

194 écoles primaires, tous départements confondus, ont été tirées au sort et sollicitées pour participer à l'enquête. Les infirmières de l'Education nationale ont retourné au total 2 763 questionnaires, correspondant aux élèves de CE2 de 145 écoles vues en bilan infirmier en 2004-2005 ce qui correspond à un taux de réponse de 89,0%.

Tableau : Taux de réponse des élèves CE2 des écoles primaires selon le département

	Nombre d'écoles tirées au sort	Nombre d'écoles tirées au sort avec CE2 ou CE2 dans la même RPI	Nombre d'écoles ayant répondu	Taux de réponse
Dordogne (24)	35	33	32*	97,0%
Gironde (33)	60	52	44	84,6%
Landes (40)	30	21	19**	90,5%
Lot-et-Garonne (47)	25	20	19***	95,0%
Pyrénées-Atlantiques (64)	44	37	31	83,8%
Aquitaine	194	163	145	89,0%

*une école ne disposait pas de personnel infirmier, ** écoles déjà vues avant le début de l'enquête, ***infirmières malades

Le taux de réponse ou de participation, est calculé sur le nombre d'écoles tirées au sort ayant des enfants en CE2 (ou même RPI (regroupement pédagogique intercommunal)).

1.2 Caractéristiques et représentativité régionale des élèves de l'échantillon

1.2.1 Représentativité départementale des élèves de l'échantillon

La répartition des effectifs des élèves de CE2 de notre échantillon au sein de chaque département est cohérente avec la répartition des élèves scolarisés en école primaire dans l'Académie de Bordeaux (source rectorat - effectifs 1999) et avec celle des élèves en école élémentaire, du secteur public, dans l'Académie de Bordeaux (source rectorat - effectifs 2003).

Tableau : Distribution des élèves de l'échantillon scolarisés en CE2 en 2004-2005 selon le département et données régionales (Source : Rectorat)

	Répartition des élèves en CE2 dans l'échantillon		Répartition des élèves en école primaire dans l'Académie de Bordeaux (Effectifs 1999)		Répartition des élèves en école élémentaire, dans le secteur public, dans l'Académie de Bordeaux (Effectifs 2003)	
	Effectif	(%)	Effectif	(%)	Effectif	(%)
Dordogne (24)	398	(14,4%)	31 154	(12,8%)	19 018	(12,5%)
Gironde (33)	1 248	(45,2%)	114 555	(47,1%)	72 709	(47,7%)
Landes (40)	394	(14,3%)	27 854	(11,5%)	17 795	(11,7%)
Lot-et-Garonne (47)	307	(11,1%)	25 204	(10,4%)	15 439	(10,1%)
Pyrénées-Atlantiques (64)	416	(15,1%)	44 428	(18,3%)	27 359	(18,0%)
Aquitaine	2 763		243 195		152 320	

Notre échantillon d'élèves peut donc être considéré comme représentatif à l'échelle régionale ainsi que pour chacun des départements de la région.

1.2.2 Répartition des élèves selon l'âge et le sexe

L'âge exact et le sexe sont connus pour 2 724 enfants de notre échantillon de CE2. Les élèves ont entre 7 ans et 11 ans, la répartition des garçons et des filles selon l'âge est homogène.

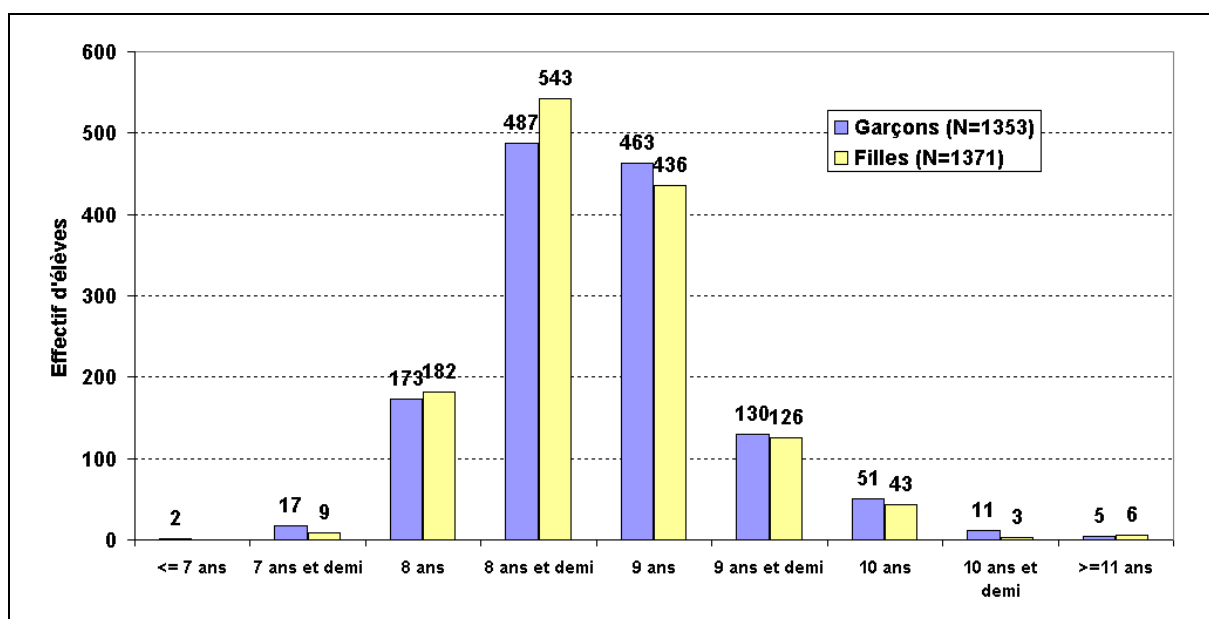


Figure : Distribution selon l'âge et le sexe de l'échantillon régional de N=2763 enfants scolarisés en CE2, dans le secteur public, en 2004-2005 dans l'Académie de Bordeaux.

1.2.3 Répartition des élèves selon l'appartenance ZEP ou non

Tableau : Répartition des élèves en CE2 scolarisés en ZEP dans le secteur public en 2004-2005 selon le département et Données régionales (Source : Rectorat)

	Elèves en CE2 scolarisés en ZEP dans l'échantillon		Elèves en école primaire scolarisés en ZEP dans l'Académie de Bordeaux (Chiffres 1999)	
	Effectif	%	Effectif	%
Dordogne (24)	14	3,5%	1304	4,3%
Gironde (33)	169	13,5%	15811	13,8%
Landes (40)	11	2,8%	931	3,3%
Lot-et-Garonne (47)	13	4,2%	1821	7,2%
Pyrénées-Atlantiques (64)	0*	0,0%*	3134	7,1%
Aquitaine	207	7,5%	23001	9,5%

*Non réponse d'une ville importante en ZEP

La proportion d'élèves de CE2 scolarisés en ZEP est donc de 7,2 % dans notre échantillon et de 9,5% dans l'ensemble de l'Académie de Bordeaux, ce qui nous permet de comparer les réponses à l'échelle régionale.

1.2.4 Répartition des élèves selon la taille de la commune et la notion d'unité urbaine (> 2000 hab.) ou rurale (< 2000 hab.)

La répartition des effectifs des élèves de CE2 de notre échantillon selon l'appartenance de l'école à une unité urbaine (> 2000 hab.) ou rurale (< 2000 hab.) est cohérente avec la répartition des élèves scolarisés en école primaire dans l'Académie de Bordeaux (source rectorat - effectifs 1999).

Tableau : Répartition des élèves en CE2 scolarisés dans le secteur public en 2004-2005 dans l'Académie de Bordeaux selon l'appartenance de l'école à une unité urbaine (> 2000 hab.) ou rurale (< 2000 hab.) et Données régionales (Source : Rectorat)

	Elèves en CE2 dans l'échantillon régional		Elèves en école primaire dans l'Académie de Bordeaux (Chiffres 1999)	
	Effectif	(%)	Effectif	(%)
Communes rurales	894	(32%)	71015	(29,2%)
Unités urbaines	1869	(68%)	172180	(70,8%)
Aquitaine	2763		243195	

NB : Définitions décrites dans le paragraphe 2.2 du chapitre « populations et méthodes » page 5.

Tableau : Répartition des élèves en CE2 de l'échantillon régional scolarisés dans le secteur public en 2004-2005 selon l'appartenance de l'école à une unité urbaine (> 2000 hab.) ou rurale (< 2000 hab.) et le département (Source : Rectorat)

	Elèves en CE2 dans l'échantillon		Elèves en école primaire dans l'Académie de Bordeaux (Chiffres 1999)	
	Effectif	(%)	Effectif	(%)
Dordogne	398		31154	
Communes rurales	236	(59,3%)	15207	(48,8%)
Unités urbaines	162	(40,7%)	15947	(51,2%)
Gironde	1248		114555	
Communes rurales	252	(20,2%)	24527	(21,4%)
Unités urbaines	996	(79,8%)	90028	(78,6%)
Landes	394		27854	
Communes rurales	196	(49,8%)	12247	(44,0%)
Unités urbaines	198	(50,2%)	15607	(56,0%)
Lot-et-Garonne	307		25204	
Communes rurales	63	(20,5%)	8392	(33,3%)
Unités urbaines	244	(79,5%)	16812	(66,7%)
Pyrénées Atlantiques	416		44428	
Communes rurales	147	(35,3%)	10642	(24,0%)
Unités urbaines	269	(64,7%)	33786	(76,0%)

NB : Définitions décrites dans le paragraphe 2.2 du chapitre « populations et méthodes » page 5.

1.3 Fréquentation des structures péri-scolaires

Les informations concernant la fréquentation des structures périscolaires ne sont pas disponibles pour tous les élèves.

Tableau : Taux de réponses aux questions relatives aux structures péri-scolaires des écoles primaires selon le département

	Nombre d'élèves dans l'échantillon régional de CE2	Nombre d'élèves pour lesquels la fréquentation des structures péri-scolaires est connue	Taux de réponse
Dordogne (24)	398	393	98,7%
Gironde (33)	1248	1064	85,3%
Landes (40)	394	233	59,1%
Lot-et-Garonne (47)	307	292	95,1%
Pyrénées-Atlantiques (64)	416	329	79,1%
Aquitaine	2763	2311	83,6%

1.3.1 Fréquentation de la cantine selon les départements

Les taux de fréquentation sont exprimés par rapport aux élèves pour lesquels l'information est disponible.

Tableau : Taux de fréquentation de la cantine scolaire des élèves de CE2 selon le département (N=2311) Effectif (%)

	Fréquentation de la cantine scolaire			Total d'élèves
	Jamais	Pas tous les jours	Tous les jours	
Dordogne (24)	28 (7,1%)	33 (8,4%)	331 (84,2%)	393
Gironde (33)	107 (10,1%)	261 (24,5%)	694 (65,2%)	1064
Landes (40)	24 (10,3%)	55 (23,6%)	154 (66,1%)	233
Lot-et-Garonne (47)	28 (9,6%)	50 (17,1%)	212 (72,6%)	292
Pyrénées-Atlantiques (64)	78 (23,7%)	100 (30,4%)	151 (45,9%)	329
Aquitaine	265 (11,5%)	499 (21,6%)	1542 (66,7%)	2311

On constate une différence significative ($p < 0.001$) entre les départements, les situations extrêmes étant retrouvées dans les départements 24 et 64.

Tableau : Taux de fréquentation de la cantine scolaire selon que l'enfant en CE2 soit scolarisé en ou hors ZEP, et selon l'appartenance de l'école à une unité urbaine (> 2000 hab.) ou rurale (< 2000 hab.) (N=2311) - Effectif (%)

	Fréquentation de la cantine scolaire			Total d'élèves
	Jamais	Pas tous les jours	Tous les jours	
En ZEP	23 (11,4%)	38 (18,8%)	138 (68,3%)	202
Hors ZEP	242 (11,5%)	461 (21,9%)	1404 (66,6%)	2109
Communes rurales*	47 (6,7%)	107 (15,3%)	546 (77,9%)	701
Unités urbaines*	218 (13,5%)	392 (24,4%)	996 (61,7%)	1610
Aquitaine	265 (11,5%)	499 (21,6%)	1542 (66,7%)	2311

* $p < 0.001$

NB : Définitions décrites dans le paragraphe 2.2 du chapitre « populations et méthodes » p.5

Il n'existe pas de différence significative de fréquentation de la cantine selon que l'école soit en ZEP ou non. On retrouve davantage d'enfants fréquentant la cantine en milieu rural (< 2000 hab.) ($p < 0.001$).

1.3.2 Fréquentation de la garderie du matin

Tableau : Taux de fréquentation de la garderie du matin selon le département (N=2311) - Effectif (%)

	Fréquentation de la garderie du matin				Total d'élèves
	NSPP	Jamais	Pas tous les jours	Tous les jours	
Dordogne (24)	79 (20,1%)	231 (58,8%)	42 (10,7%)	41 (10,4%)	393
Gironde (33)	45 (4,2%)	708 (66,5%)	214 (20,1%)	97 (9,1%)	1064
Landes (40)	1 (-)	158 (67,8%)	57 (24,5%)	17 (7,3%)	233
Lot-et-Garonne (47)	29 (9,9%)	150 (51,4%)	41 (14%)	72 (24,7%)	292
Pyrénées-Atlantiques (64)	8 (2,4%)	247 (75,1%)	52 (15,8%)	22 (6,7%)	329
Aquitaine	162 (7%)	1494 (64,7%)	406 (17,6%)	249 (10,8%)	2311

p<0.001

La fréquentation de la garderie du matin est différente statistiquement selon les départements (p<0.001), les situations extrêmes étant retrouvées dans les départements 47 et 64.

Tableau : Taux de fréquentation de la garderie du matin selon que l'enfant en CE2 soit scolarisé en ou hors ZEP, ou dans une commune rurale ou urbaine (N=2311) - Effectif (%)

	Fréquentation de la garderie du matin				Total d'élèves
	NSPP	Jamais	Pas tous les jours	Tous les jours	
En ZEP	13 (6,4%)	136 (67,3%)	32 (15,8%)	21 (10,4%)	202
Hors ZEP	149 (7,1%)	1358 (64,4%)	374 (17,7%)	228 (10,8%)	2109
Communes rurales*	84 (12,0%)	403 (57,5%)	135 (19,3%)	79 (11,3%)	701
Unités urbaines*	78 (4,8%)	1091 (67,8%)	271 (16,8%)	170 (10,6%)	1610
Aquitaine	162 (7%)	1494 (64,7%)	406 (17,6%)	249 (10,8%)	2311

*P=0.0248, NB : Définitions décrites dans le paragraphe 2.2 du chapitre « populations et méthodes » p.5

La zone ZEP n'est pas statistiquement liée à la fréquentation de la garderie du matin alors que la fréquentation de la garderie du matin est significativement plus élevée dans les communes rurales de moins de 2000 habitants par rapport aux unités urbaines (p=0.0248).

1.3.3 Fréquentation de la garderie du soir

Tableau : Taux de fréquentation de la garderie du soir selon le département (N=2311) - Effectif (%)

	Fréquentation de la garderie du soir				Total d'élèves
	NSPP	Jamais	Pas tous les jours	Tous les jours	
Dordogne (24)	81 (20,6%)	208 (52,9%)	71 (18,1%)	33 (8,4%)	393
Gironde (33)	43 (4%)	569 (53,5%)	325 (30,6%)	127 (11,9%)	1064
Landes (40)	0	151 (64,8%)	65 (27,9%)	17 (7,3%)	233
Lot-et-Garonne (47)	12 (4,1%)	156 (53,4%)	58 (19,9%)	66 (22,6%)	292
Pyrénées-Atlantiques (64)	5 (1,5%)	201 (61,1%)	96 (29,2%)	27 (8,2%)	329
Aquitaine	141 (6,1%)	1285 (55,6%)	615 (26,6%)	270 (11,7%)	2311

P<0.001

La fréquentation de la garderie le soir apparaît dans cet échantillon différente selon le département ($p < 0.001$).

Tableau : Taux de fréquentation de la garderie du soir selon que l'enfant en CE2 soit scolarisé en ou hors ZEP, ou dans une commune rurale ou urbaine (N=2311) - Effectif (%)

	Fréquentation de la garderie du soir				Total d'élèves
	NSPP	Jamais	Pas tous les jours	Tous les jours	
En ZEP	7 (3,5%)	106 (52,5%)	63 (31,2%)	26 (12,9%)	202
Hors ZEP	134 (6,4%)	1179 (55,9%)	552 (26,2%)	244 (11,6%)	2109
Communes rurales	85 (12,1%)	374 (53,4%)	165 (23,5%)	77 (11,0%)	701
Communes en zone urbaine	56 (3,5%)	911 (53,4%)	450 (28,0%)	193 (12,0%)	1610
Aquitaine	141 (6,1%)	1285 (55,6%)	615 (26,6%)	270 (11,7%)	2311

Il n'y a pas de différence de fréquentation de garderie le soir entre ZEP et NON-ZEP, ni entre les communes rurales et les unités urbaines.

2. Population des Territoires pilotes du Programme Nutrition, Prévention et Santé des enfants et adolescents en Aquitaine : taux de réponse des écoles, effectifs et fréquences de structures péri-scolaires

2.1 Territoire pilote de Ribérac (Dordogne)

Parmi les 12 écoles faisant partie du territoire pilote de Dordogne, 12 ont un CE2 (ou même RPI) : 12 ont répondu, soit un taux de réponse de 100% pour un effectif total de 89 élèves.

Tableau : Fréquentation des structures péri-scolaires des enfants en CE2 du territoire pilote de Ribérac (Dordogne) (N=88 élèves répondants) - Effectif (%)

	Jamais	Pas tous les jours	Tous les jours	Total d'élèves
Fréquentation de la cantine scolaire	9 (10%)	7 (8%)	72 (82%)	88
Fréquentation de la garderie du matin	53 (60%)	17 (19%)	17 (19%)	88
Fréquentation de la garderie du soir	41 (47%)	32 (36%)	14 (16%)	88

2.2 Territoire pilote de Bordeaux (Gironde)

Parmi les 48 écoles faisant partie du territoire pilote de Bordeaux, 48 ont un CE2 (ou même RPI) : 46 ont répondu, pour un effectif total de 1490 élèves. 13 de ces écoles sont en ZEP, totalisant 362 enfants (24,3%).

Tableau : Fréquentation des structures péri-scolaires des enfants en CE2 du territoire pilote de Bordeaux (Gironde) (N=1335 élèves répondants) - Effectif (%)

	Jamais	Pas tous les jours	Tous les jours	Total d'élèves
Fréquentation de la cantine scolaire	248 (18,6%)	209 (15,7%)	876 (65,6%)	1335
Fréquentation de la garderie du matin	1080 (80,9%)	83 (6,2%)	151 (11,3%)	1335
Fréquentation de la garderie du soir	843 (63,2%)	195 (14,6%)	292 (21,9%)	1335

2.3 Territoire pilote de Blaye (Gironde)

Parmi les 18 écoles faisant partie du territoire pilote de Blaye, 12 ont un CE2 (ou même RPI) : 11 ont répondu, pour un effectif total de 170 élèves.

Aucune école n'était en ZEP, sept écoles sont situées dans une commune rurale, soit 78 enfants (46%).

Tableau : Fréquentation des structures péri-scolaires des enfants en CE2 du territoire pilote de Blaye (Gironde) (N=168 élèves répondants) - Effectif (%)

	Jamais	Pas tous les jours	Tous les jours	Total d'élèves
Fréquentation de la cantine scolaire	30 (17,9%)	6 (3,6%)	132 (78,6%)	168
Fréquentation de la garderie du matin	112 (66,7%)	12 (7,1%)	40 (23,8%)	168
Fréquentation de la garderie du soir	105 (62,5%)	17 (10,1%)	43 (25,6%)	168

2.4 Territoire pilote de Saint-Sever (Landes)

Parmi les 13 écoles faisant partie du territoire pilote des Landes, 7 ont un CE2 (ou même RPI) : 7 ont répondu, soit un taux de réponse de 100% pour un effectif total de 102 élèves.

Tableau : Fréquentation des structures péri-scolaires des enfants en CE2 du territoire pilote de Saint-Sever (Landes) (N=101 élèves répondants) - Effectif (%)

	Jamais	Pas tous les jours	Tous les jours	Total d'élèves
Fréquentation de la cantine scolaire	2 (-)	5 (-)	94 (93,1%)	101
Fréquentation de la garderie du matin	75 (74,3%)	20 (19,8%)	5 (-)	101
Fréquentation de la garderie du soir	61 (60,4%)	35 (34,7%)	5 (-)	101

2.5 Territoire pilote du Mas d'Agenais (Lot-et-Garonne)

Parmi les 9 écoles faisant partie du territoire pilote du Lot-et-Garonne, 5 ont un CE2 (ou même RPI). 5 ont répondu soit un taux de réponse de 100% pour un effectif total de 44 élèves.

Tableau : Fréquentation des structures péri-scolaires des enfants en CE2 du territoire pilote du Mas d'Agenais (Lot-et-Garonne) (N=33 élèves répondants) - Effectif (%)

	Jamais	Pas tous les jours	Tous les jours	Total d'élèves
Fréquentation de la cantine scolaire	3 (-)	5 (-)	25 (75,8%)	33
Fréquentation de la garderie du matin	22 (66,7%)	1 (-)	7 (21,2%)	33
Fréquentation de la garderie du soir	14 (42,4%)	6 (18,2%)	9 (27,3%)	33

2.6 Territoire pilote de Pau (Ousse des bois) (Pyrénées-Atlantiques)

Parmi les 5 écoles faisant partie du territoire pilote de Pau, 5 ont un CE2 (ou même RPI) : 5 ont répondu, soit un taux de réponse de 100% pour un effectif total de 104 élèves.

Tableau : Fréquentation des structures péri-scolaires des enfants en CE2 du territoire pilote de Pau (Ousse des bois) (Pyrénées-Atlantiques) (N=103 élèves répondants) - Effectif (%)

	Jamais	Pas tous les jours	Tous les jours	Total d'élèves
Fréquentation de la cantine scolaire	31 (30,1%)	47 (45,6%)	24 (23,3%)	103
Fréquentation de la garderie du matin	74 (71,8%)	19 (18,5%)	8 (7,8%)	103
Fréquentation de la garderie du soir	55 (53,4%)	28 (27,2%)	17 (16,5%)	103

2.7 Territoire pilote d'Anglet (Pyrénées Atlantiques)

Parmi les 7 écoles faisant partie du territoire pilote d'Anglet, 7 ont un CE2 (ou même RPI). Trois écoles susceptibles d'être représentatives du territoire ont réalisé l'état des lieux, pour un effectif total de 117 élèves.

Tableau : Fréquentation des structures péri-scolaires des enfants en CE2 du territoire pilote d'Anglet (Pyrénées Atlantiques) (N=115 élèves répondants) - Effectif (%)

	Jamais	Pas tous les jours	Tous les jours	Total d'élèves
Fréquentation de la cantine scolaire	21 (18,3%)	54 (47,0%)	40 (34,8%)	115
Fréquentation de la garderie du matin	89 (77,4%)	21 (18,3%)	5 (-)	115
Fréquentation de la garderie du soir	72 (62,6%)	34 (29,6%)	9 (7,8%)	115

RESULTATS 2 : CORPULENCE ET PREVALENCE DU SURPOIDS ET DE L'OBESITE EN AQUITAINE DES ENFANTS DE L'ENQUETE CE2

1. Échantillon régional

Dans ce chapitre, nous étudierons les prévalences de surpoids et d'obésité des enfants de l'échantillon régional, d'élèves scolarisés en classe de CE2 en 2004-2005 dans l'Académie de Bordeaux.

Afin de limiter les variations liées à l'âge, nous avons fait le choix de limiter l'analyse aux élèves de CE2 âgés entre 7 ans et demi et 10 ans et demi (13 enfants de moins de 7 ans et demi ou de plus de 10 ans et demi ont ainsi été exclus de l'analyse). La médiane de l'âge se situe à 8 ans et demi.

Nous appellerons cet échantillon : « *échantillon régional d'élèves scolarisés en classe de CE2 en 2004-2005 dans l'Académie de Bordeaux âgés de 7 ans ½ à 10 ½, ».*

La corpulence des enfants scolarisés en CE2 a pu être déterminée pour 2664 de ces enfants.

1.1 Corpulence, surpoids et obésité : résultats globaux

- Selon les **références françaises**, 82,2 % des élèves de CE2 de notre échantillon d'Aquitaine avaient une corpulence normale, 14,5 % (385 /2664) présentaient un surpoids et 3,3% une insuffisance pondérale.
- Selon les **références internationales**, 15,3 % (407 /2664) des élèves de CE2 de notre échantillon d'Aquitaine présentaient un surpoids (obésité incluse) et 3 % (79 /2664) une obésité.

1.2 Corpulence, surpoids et obésité selon le sexe

Dans notre échantillon d'enfants de CE2 âgés de 7 ans et demi à 10 ans et demi, la fréquence de surpoids est significativement plus élevée chez les filles (16,6%) que chez les garçons (12,3%) ($p=0.0067$) selon les références françaises.

Selon les références internationales, le surpoids (obésité incluse) est également plus fréquent chez les filles (16,7%) que chez les garçons (13,8%) ($p=0.035$).

Tableau : Corpulence des enfants scolarisés en CE2 selon les références françaises. Résultats selon le sexe (N=2664) - Echantillon régional d'élèves scolarisés en classe de CE2 en 2004-2005 dans l'Académie de Bordeaux âgés de 7 ans ½ à 10 ½

	Insuffisance pondérale		Corpulence normale		Surpoids		Total d'élèves
	Effectif	(%)	Effectif	(%)	Effectif	(%)	
Garçons	46	(3,5%)	1117	(84,2%)	163	(12,3%)**	1326
Filles	42	(3,1%)	1074	(80,3%)	222	(16,6%)**	1338
Total	88	(3,3%)	2191	(82,2%)	385	(14,5%)	2664

$P < 0.0067$

Tableau : Surpoids et obésité des enfants de CE2 selon les références internationales. Résultats selon le sexe (N=2664) - Echantillon régional d'élèves scolarisés en classe de CE2 en 2004-2005 dans l'Académie de Bordeaux âgés de 7 ans ½ à 10 ½

	Surpoids (obésité exclue)	Obésité	Surpoids (obésité incluse)	Total d'élèves
	Effectif (%)	Effectif (%)	Effectif (%)	
Garçons	153 (11,5%)	30 (2,3%)	183 (13,8%)**	1326
Filles	175 (13,1%)	49 (3,7%)	224 (16,7%)**	1338
Total	328 (12,3%)	79 (3,0%)	407 (15,%)	2664

P<0.035

1.3 Surpoids et obésité selon l'appartenance de l'école à une ZEP ou non

Le faible nombre d'enfants scolarisés en ZEP en Aquitaine (9,5 % des élèves de l'académie de Bordeaux), l'absence de réponse d'une école ZEP tirée au sort dans le département des Pyrénées Atlantiques, conduisant à une proportion d'élèves en ZEP encore plus faible dans l'échantillon régional – 7,5 % - et le fait que le département puisse être un facteur de confusion, ne permettent pas de faire une analyse satisfaisante de la relation entre surpoids et ZEP à l'échelle de la région.

L'étude de la relation entre surpoids et obésité sera effectuée pour le territoire pilote de la ville de Bordeaux qui comprend une proportion plus importante d'écoles situées en ZEP (cf. paragraphe du territoire pilote de Bordeaux p.24).

1.4 Surpoids et obésité selon l'appartenance de l'école à une commune rurale ou une unité urbaine

Dans notre échantillon régional d'enfants de CE2 âgés de 7 ans et demi à 10 ans et demi, la répartition de la corpulence est significativement différente selon que les écoles sont situées dans une commune rurale de moins de 2000 habitants ou en unité urbaine, que ce soit selon les références françaises (p=0.0041) ou selon la définition internationale (p=0.0165).

La différence de surpoids selon le sexe est retrouvée à la fois en milieu urbain (p=0.0170) et en milieu rural (p=0.0321).

Tableau : Corpulence des enfants scolarisés en CE2 selon les références françaises. Résultats selon l'appartenance de l'école à une unité urbaine (> 2000 hab.) ou rurale (< 2000 hab.) (N=2664)

- Echantillon régional d'élèves scolarisés en classe de CE2 en 2004-2005 dans l'Académie de Bordeaux âgés de 7 ans ½ à 10 ½

	Insuffisance pondérale	Corpulence normale	Surpoids	Total d'élèves
	Effectif (%)	Effectif (%)	Effectif (%)	
Communes rurales (<2000 hab.)	40 (4,6%)	687 (79,2%)	141 (16,2%)	868
Unités urbaines (> 2000 hab.)	48 (2,7%)	1504 (83,7%)	244 (13,6%)	1796
Total	88 (3,3%)	2191 (82,2%)	385 (14,5%)	2664

P<0.0041

NB : Définitions décrites dans le paragraphe 2.2 du chapitre « populations et méthodes » p.5

Tableau : Surpoids et obésité des enfants de CE2 selon les références internationales. Résultats selon l'appartenance de l'école à une unité urbaine (> 2000 hab.) ou à une commune rurale (< 2000 hab.) (N=2664) - Echantillon régional d'élèves scolarisés en classe de CE2 en 2004-2005 dans l'Académie de Bordeaux âgés de 7 ans ½ à 10 ½

	Pas de surpoids ni obésité	Surpoids (obésité exclue)	Obésité	Surpoids (obésité incluse)	Total
	Effectif (%)	Effectif (%)	Effectif (%)	Effectif (%)	
Communes rurales (<2000 hab.)	719 (82,8%)	112 (12,9%)	37 (4,3%)	149 (17,2%)	868
Unités urbaines (> 2000 hab.)	1538 (85,6%)	216 (12,0%)	42 (2,3%)	258 (14,4%)	1796
Total	2257 (84,7%)	328 (12,3%)	79 (3,0%)	407 (15,%)	2664

P<0.0165

NB : Définitions décrites dans le paragraphe 2.2 du chapitre « populations et méthodes » p.5

1.5 Corpulence, surpoids et obésité selon les départements d'Aquitaine

1.5.1 Résultats globaux par départements

La fréquence d'élèves en surpoids n'est pas différente selon les départements.

Tableau : Corpulence des enfants scolarisés en CE2 selon les références françaises. Résultats selon le département (N=2664) - Echantillon régional d'élèves scolarisés en classe de CE2 en 2004-2005 dans l'Académie de Bordeaux âgés de 7 ans ½ à 10 ½

	Insuffisance pondérale	Corpulence normale	Surpoids	Total d'élèves
	Effectif (%)	Effectif (%)	Effectif (%)	
Dordogne (24)	14 (3,6%)	320 (81,4%)	59 (15,0%)	393
Gironde (33)	26 (2,2%)	1003 (83,7%)	170 (14,2%)	1199
Landes (40)	19 (5,0%)	308 (80,2%)	57 (14,8%)	384
Lot-et-Garonne (47)	15 (5,1%)	242 (81,8%)	39 (13,2%)	296
Pyrénées-Atlantiques (64)	14 (3,6%)	318 (81,1%)	60 (15,3%)	392
Aquitaine	88 (3,3%)	2191 (82,2%)	385 (14,5%)	2664

Tableau : Surpoids et obésité des enfants de CE2 selon les références internationales. Résultats selon le département. (N=2664) - Echantillon régional d'élèves scolarisés en classe de CE2 en 2004-2005 dans l'Académie de Bordeaux âgés de 7 ans ½ à 10 ½

	Surpoids (obésité exclue)	Obésité	Surpoids (obésité incluse)	Total d'élèves
	Effectif (%)	Effectif (%)	Effectif (%)	
Dordogne (24)	50 (12,7%)	13 (3,3%)	63 (16,0%)	393
Gironde (33)	141 (11,8%)	37 (3,1%)	178 (14,9%)	1199
Landes (40)	51 (13,3%)	10 (2,6%)	61 (15,9%)	384
Lot-et-Garonne (47)	32 (10,8%)	8 (2,7%)	40 (13,5%)	296
Pyrénées-Atlantiques (64)	54 (13,8%)	11 (2,8%)	65 (16,6%)	392
Aquitaine	328 (12,3%)	79 (3,0%)	407 (15,3%)	2664

1.5.2 Résultats par département selon le sexe

La fréquence plus importante de surpoids chez les filles par rapport au garçons, retrouvée de manière significative au niveau régional, est également retrouvée à l'échelle départementale, mais cette différence n'est statistiquement significative qu'en Gironde ($p=0.032$). L'absence de signification statistique dans les autres départements est probablement due au manque de puissance du test statistique du fait d'effectifs.

Tableau : Surpoids, selon les références françaises, chez les enfants de CE2. Résultats selon le sexe et le département (N=2664) - Echantillon régional d'élèves scolarisés en classe de CE2 en 2004-2005 dans l'Académie de Bordeaux âgés de 7 ans ½ à 10 ½

	Garçons (N=1326)		Filles (N=1338)		Total (N=2664)	
	Effectif	%	Effectif	%	Effectif	%
Dordogne (24) (N=393)	27	14,3%	32	15,7%	59	15,0%
Gironde (33) (N=1199)	69	11,9%**	101	16,3%**	170	14,2%
Landes (40) (N=384)	26	12,4%	31	17,7%	57	14,8%
Lot-et-Garonne (47) (N=296)	14	9,7%	25	16,6%	39	13,2%
Pyrénées-Atlantiques (64) (N=392)	27	13,2%	33	17,7%	60	15,3%
Aquitaine	163	12,3%	222	16,6%	385	14,5%

P=0.032

Tableau : Surpoids (dont obésité)* des enfants de CE2 selon les références internationales. Résultats selon le sexe et le département (N=2664) - Echantillon régional d'élèves scolarisés en classe de CE2 en 2004-2005 dans l'Académie de Bordeaux âgés de 7 ans ½ à 10 ½

	Garçons (N=1326)		Filles (N=1338)		Total (N=2664)	
	Effectif	%	Effectif	%	Effectif	%
Dordogne (N=393)	31 (8)	16,4% (4,2%)	32 (5)	15,7% (2,5%)	63 (13)	16,0% (3,3%)
Gironde (N=1199)	76 (12)	13,2% (2,1%)	102 (25)	16,4% (4,0%)	178 (37)	14,9% (3,1%)
Landes (N=384)	30 (3)	14,4% (1,4%)	31 (7)	17,7% (4,0%)	61 (10)	15,9% (2,6%)
Lot-et-Garonne (N=296)	15 (3)	10,3% (2,1%)	25 (5)	16,6% (3,3%)	40 (8)	13,5% (2,7%)
Pyrénées-Atlantiques (N=392)	31 (4)	15,1% (2,0%)	34 (7)	18,2% (3,7%)	65 (11)	16,6% (2,8%)
Aquitaine	183 (30)	13,8% (2,3%)	224 (49)	16,7% (3,7%)	407 (79)	15,3% (3,0%)

* Fréquence de surpoids, obésité incluse (dont fréquence obésité)

1.5.3 Résultats par département selon l'appartenance de l'école à une unité urbaine ou une commune rurale (> 2000 habitants)

La fréquence d'élèves en surpoids selon que l'école soit située dans une unité urbaine (>2000 hab.) ou dans une commune rurale (< 2000 hab.) et selon les départements est présentée dans les tableaux suivants.

Tableau : Surpoids, selon les références françaises, chez les enfants de CE2. Résultats selon les départements et l'appartenance de l'école à une unité urbaine (> 2000 hab.) ou rurale (< 2000 hab.) (N=2664) - Echantillon régional d'élèves scolarisés en classe de CE2 en 2004-2005 dans l'Académie de Bordeaux âgés de 7 ans ½ à 10 ½

	Communes rurales (< 2000 hab.) (N=859)		Unités urbaines (> 2000 hab.) (N=1805)		Total (N=2664)	
	Effectif	(%)	Effectif	(%)	Effectif	(%)
Dordogne (24) (N=393)	37	(16,0%)	22	(13,6%)	59	(15,0%)
Gironde (33) (N=1199)	42	(17,2%)	128	(13,4%)	170	(14,2%)
Landes (40) (N=384)	31	(16,0%)	26	(13,7%)	57	(14,8%)
Lot-et-Garonne (47) (N=296)	6	(11,3%)	33	(13,6%)	39	(13,2%)
Pyrénées-Atlantiques (64) (N=392)	21	(15,3%)	39	(15,3%)	60	(15,3%)
Aquitaine (N=2664)	137	(16,0%)	248	(13,7%)	385	(14,5%)

Tableau : Surpoids et obésité des enfants de CE2 selon les références internationales. Résultats selon les départements et l'appartenance de l'école à une unité urbaine (> 2000 hab.) ou rurale (< 2000 hab.) (N=2664) - Echantillon régional d'élèves scolarisés en classe de CE2 en 2004-2005 dans l'Académie de Bordeaux âgés de 7 ans ½ à 10 ½

	Communes rurales (< 2000 hab.) (N=859)		Unités urbaines (> 2000 hab.) (N=1805)		Total (N=2664)	
	Effectif	%	Effectif	%	Effectif	%
Dordogne (24) (N=393)	39 (9)	16,9% (3,9%)	24 (4)	14,8% (2,5%)	63 (13)	16% (3,3%)
Gironde (33) (N=1199)	43 (14)	17,6% (5,7%)	135 (23)	14,1% (2,4%)	178 (37)	14,9% (3,1%)
Landes (40) (N=384)	33 (7)	17% (3,6%)	28 (3)	14,7% (1,6%)	61 (10)	15,9% (2,6%)
Lot-et-Garonne (47) (N=296)	6 (1)	11,3% (1,9%)	34 (7)	14% (2,9%)	40 (8)	13,5% (2,7%)
Pyrénées-Atlantiques (64) (N=392)	24 (6)	17,5% (4,4%)	41 (5)	16,1% (2,0%)	65 (11)	16,6% (2,8%)
Aquitaine (N=2664)	145 (37)	16,9% (4,3%)	262 (42)	14,5% (2,3%)	407 (79)	15,3% (3,0%)

2. Population des territoires pilotes du Programme Nutrition, Prévention et Santé des enfants et adolescents en Aquitaine : corpulence et prévalence du surpoids et de l'obésité

Les prévalences de surpoids et d'obésité des enfants scolarisés en classe de CE2 en 2004-2005 dans l'Académie de Bordeaux des différents territoires pilotes du Programme Nutrition, Prévention et Santé des enfants et adolescents en Aquitaine sont présentées par site pilote.

A l'exception des résultats de Bordeaux, les fréquences sont à interpréter en prenant en compte le faible effectif.

L'analyse ZEP/ Non ZEP est effectuée pour la ville de Bordeaux, seul territoire pilote dont les effectifs la permettent.

2.1 Territoire pilote de Ribérac (Dordogne)

Tableau : Corpulence des enfants scolarisés en CE2 du territoire pilote de Ribérac (Dordogne) selon les références françaises. Résultats selon le sexe

	Insuffisance pondérale		Corpulence normale		Surpoids		Total d'élèves
	Effectif	(%)	Effectif	(%)	Effectif	(%)	
Garçons	4	-	34	69,4%	11	22,5%	49
Filles	2	-	29	76,3%	7	18,4%	38
Total	6	6,9%	63	72,4%	18	20,7%	87

Tableau : Surpoids et obésité des enfants de CE2 du territoire pilote de Ribérac (Dordogne) selon les références internationales. Résultats selon le sexe

	Pas de surpoids ni d'obésité		Surpoids (obésité incluse)		Obésité		Total d'élèves
	Effectif	(%)	Effectif	(%)	Effectif	(%)	
Garçons	37	75,5%	12	24,0%	6	12,2%	49
Filles	31	81,6%	7	18,4%	1	-	38
Total	68	76,2%	19	21,8%	7	8,1%	87

2.2 Territoire pilote de Bordeaux (Gironde)

Tableau : Corpulence des enfants scolarisés en CE2 du territoire pilote de Bordeaux (Gironde) selon les références françaises. Résultats selon le sexe

	Insuffisance pondérale		Corpulence normale		Surpoids		Total d'élèves
	Effectif	(%)	Effectif	(%)	Effectif	(%)	
Garçons	13	1,8%	635	85,8%	92	12,4%	740
Filles	9	1,3%	588	82,1%	119	16,6%	716
Total	22	1,5%	1223	84,0%	211	14,5%	1456

Tableau : Surpoids et obésité des enfants de CE2 du territoire pilote, de Bordeaux (Gironde) selon les références internationales. Résultats selon le sexe

	Pas de surpoids ni d'obésité		Surpoids (obésité incluse)		Obésité		Total d'élèves
	Effectif	(%)	Effectif	(%)	Effectif	(%)	
Garçons	642	86,8%	98	13,2%	13	1,8%	740
Filles	591	82,5%	125	17,4%	22	3,1%	716
Total	1233	84,7%	223	15,3%	35	2,4%	1456

Dans le territoire pilote de Bordeaux, 25% des enfants de la population des élèves de CE2 sont scolarisés en ZEP, permettant une analyse de la relation entre surpoids et ZEP.

On retrouve significativement plus d'enfants en surpoids dans les ZEP de la ville de Bordeaux que dans les écoles non ZEP que ce soit en utilisant la définition française ou la définition internationale.

Tableau : Surpoids, selon les références françaises, chez les enfants de CE2 scolarisés à Bordeaux. Résultats selon la zone ZEP ou non ZEP (N=1456)

	Surpoids > 97 ^e centile des références françaises	
	Effectif	%
En ZEP (N=356)	72	20,2%
Hors ZEP (N=1100)	139	12,6%
Total Bordeaux N=1456	211	14,5%

P=0.0017

Tableau : Surpoids et obésité des enfants de CE2 scolarisés à Bordeaux selon les références internationales. Résultats selon la zone ZEP ou non ZEP (N=1456)

	Surpoids obésité incluse (obésité) références internationales	
	Effectif	%
En ZEP (N=356)	76 (13)	21,3% (3,7%)
Hors ZEP (N=1100)	147 (22)	13,4% (2,0%)
Total Bordeaux N=1456	223 (35)	15,3% (2,4%)

P=0.0012

Les répartitions des corpulences sont statistiquement différentes selon le secteur médico-scolaire de l'école.

Tableau : Surpoids, selon les références françaises, chez les enfants de CE2 scolarisés à Bordeaux. Résultats selon le secteur du centre médico-scolaire (N=1456)

	Insuffisance pondérale		Corpulence normale		Surpoids		Total d'élèves
	Effectif	(%)	Effectif	(%)	Effectif	(%)	
Caudéran	8	2,3%	295	83,6%	33	9,3%	336
Gouffrand	6	1,6%	305	79,4%	70	18,2%	381
Nuits	3	NC	307	83,9%	49	13,4%	359
Vilaris	5	NC	316	81,7%	59	15,2%	380
Total élèves	22	1,5%	1223	82,1%	211	14,2%	1456

P=0.0324

Tableau : Surpoids et obésité des enfants de CE2 scolarisés à Bordeaux selon les références internationales. Résultats selon secteur du centre médico-scolaire (N=1456)

	Pas de surpoids ni d'obésité		Surpoids (obésité incluse)		Obésité		Total d'élèves
	Effectif	(%)	Effectif	(%)	Effectif	(%)	
Caudéran	299	84,7%	37	10,5%	4	1,1%	336
Gouffrand	307	79,9%	74	19,3%	8	2,1%	381
Nuits	307	83,9%	52	14,2%	13	3,6%	359
Vilaris	320	82,7%	60	15,5%	10	2,6%	380
Total élèves	1233	82,8%	223	15,0%	35	2,3%	1456

P=0.0171

2.3 Territoire pilote de Blaye (Gironde)

Tableau : Corpulence des enfants scolarisés en CE2 du territoire pilote de Blaye (Gironde) selon les références françaises. Résultats selon le sexe

	Insuffisance pondérale		Corpulence normale		Surpoids		Total d'élèves
	Effectif	(%)	Effectif	(%)	Effectif	(%)	
Garçons	0	-	58	84,1%	11	15,9%	69
Filles	1	-	78	81,3%	17	17,7%	96
Total	1	-	136	82,4%	28	17,0%	165

Tableau : Surpoids et obésité des enfants de CE2 du territoire pilote de Blaye (Gironde) selon les références internationales. Résultats selon le sexe

	Pas de surpoids ni d'obésité		Surpoids (obésité incluse)		Obésité		Total d'élèves
	Effectif	(%)	Effectif	(%)	Effectif	(%)	
Garçons	56	81,2%	13	15,9%	2	-	69
Filles	79	82,3%	17	14,6%	3	-	96
Total	135	81,8%	30	18,2%	5	3,0%	165

2.4 Territoire pilote de Saint-Sever (Landes)

Tableau : Corpulence des enfants scolarisés en CE2 du territoire pilote de Saint-Sever (Landes) selon les références françaises. Résultats selon le sexe

	Insuffisance pondérale		Corpulence normale		Surpoids		Total d'élèves
	Effectif	(%)	Effectif	(%)	Effectif	(%)	
Garçons	1	-	43	81,1%	9	17,0%	53
Filles	0	-	38	77,6%	10	20,4%	49
Total	1	-	34	77,3%	19	18,6%	102

Tableau : Surpoids et obésité des enfants de CE2 du territoire pilote de Saint-Sever (Landes) selon les références internationales. Résultats selon le sexe

	Pas de surpoids ni d'obésité		Surpoids (obésité incluse)		Obésité		Total d'élèves
	Effectif	(%)	Effectif	(%)	Effectif	(%)	
Garçons	43	81,1%	10	18,9%	0	-	53
Filles	38	77,6%	10	20,4%	2	-	49
Total	81	79,4%	20	19,6%	2	-	102

2.5 Territoire pilote du Mas d'Agenais (Lot et Garonne)

Tableau : Corpulence des enfants scolarisés en CE2 du territoire pilote du Mas d'Agenais (Lot-et-Garonne) selon les références françaises. Résultats selon le sexe

	Insuffisance pondérale		Corpulence normale		Surpoids		Total d'élèves
	Effectif	(%)	Effectif	(%)	Effectif	(%)	
Garçons	0	-	15	79,0%	4	-	19
Filles	0	-	19	79,2%	5	-	24
Total	0	-	34	79,0%	9	-	43

Tableau : Surpoids et obésité des enfants de CE2 du territoire pilote du Mas d'Agenais (Lot-et-Garonne selon les références internationales. Résultats selon le sexe

	Pas de surpoids ni d'obésité		Surpoids (obésité incluse)		Obésité		Total d'élèves
	Effectif	(%)	Effectif	(%)	Effectif	(%)	
Garçons	15	79,0%	4	-	1	-	19
Filles	19	79,2%	5	-	0	-	24
Total	34	77,3%	9	20,5%	1	-	44

2.6 Territoire pilote de Pau (Ousse des bois) (Pyrénées-Atlantiques)

Tableau : Corpulence des enfants scolarisés en CE2 du territoire pilote de Pau (Ousse des bois) (Pyrénées Atlantiques) selon les références françaises. Résultats selon le sexe

	Insuffisance pondérale		Corpulence normale		Surpoids		Total d'élèves
	Effectif	(%)	Effectif	(%)	Effectif	(%)	
Garçons	1	-	42	77,8%	9	16,7%	54
Filles	0	-	36	72,0%	13	26,0%	50
Total	1	-	78	75,0%	22	21,2%	104

Tableau : Surpoids et obésité des enfants de CE2 du territoire pilote de Pau (Ousse des bois) (Pyrénées Atlantiques) selon les références internationales. Résultats selon le sexe

	Pas de surpoids ni d'obésité		Surpoids (obésité incluse)		Obésité		Total d'élèves
	Effectif	(%)	Effectif	(%)	Effectif	(%)	
Garçons	42	77,8%	10	18,5%	0	-	54
Filles	35	70,0%	14	28,0%	6	12,0%	50
Total	77	74,0%	24	23,1%	6	5,8%	104

2.7 Territoire pilote d'Anglet (Pyrénées Atlantiques)

Tableau : Corpulence des enfants scolarisés en CE2 du territoire pilote d'Anglet (Pyrénées-Atlantiques) selon les références françaises. Résultats selon le sexe

	Insuffisance pondérale		Corpulence normale		Surpoids		Total d'élèves
	Effectif	(%)	Effectif	(%)	Effectif	(%)	
Garçons	5	-	54	85,7%	4	-	63
Filles	1	-	46	86,8%	5	-	53
Total	6	5,1%	100	85,5%	7	7,7%	117

Tableau : Surpoids et obésité des enfants de CE2 du territoire pilote d'Anglet (Pyrénées Atlantiques) selon les références internationales. Résultats selon le sexe

	Pas de surpoids ni d'obésité		Surpoids (obésité incluse)		Obésité		Total d'élèves
	Effectif	(%)	Effectif	(%)	Effectif	(%)	
Garçons	57	90,5%	6	9,5%	0	-	63
Filles	47	88,7%	5	9,4%	0	-	53
Total	104	88,9%	11	9,4%	0	-	117

RESULTATS 3 : PRISES ALIMENTAIRES CHEZ LES ENFANTS DE L'ENQUETE CE2

Rappel des recommandations alimentaires

Cette enquête se situe dans le cadre de l'état des lieux initial du volet 2 « améliorer l'offre alimentaire et du volet 3 « actions pédagogiques » du Programme Nutrition, Prévention et Santé des enfants et adolescents en Aquitaine. Dans le cadre de ce programme un certain nombre de recommandations ont été élaborées et validées par le rectorat de l'Académie de Bordeaux (cf. description détaillée sur <http://www.nutritionenfantaquaine.fr>). Il y est notamment précisé que « *il convient d'encourager tous les enfants à prendre un petit déjeuner consistant et à éviter des prises alimentaires supplémentaires dans la journée, en dehors des repas* ». Les recommandations basées sur celles du PNNS visent également à encourager la consommation de fruits et/ou jus de fruits, des produits céréaliers ainsi que des produits laitiers, et à limiter la consommation de produits gras et sucrés. Le goûter du milieu d'après-midi y est présenté comme un repas important pour les enfants.

1. Echantillon régional

1.1 Représentativité et taux de réponse aux questions concernant les prises alimentaires

Pour cette partie de l'étude, on observe un taux de réponse différent de la partie concernant la corpulence, en particulier pour certains départements. En effet, pour des raisons d'organisation, il n'a pas été possible de recueillir pour tous les enfants lors des bilans infirmiers l'ensemble des données alimentaires, la priorité ayant été donnée aux données de corpulence. Ainsi, les données de consommation alimentaire ne sont disponibles que pour 2100 enfants.

Sur les 2100 enfants, 194 sont scolarisés en ZEP, soit 9,2% (9,5% sur l'ensemble de la région, chiffres 99), et 612 sont scolarisés dans des communes rurales, soit 29,1% (29,2% sur l'ensemble de la région, chiffres 99), ce qui permettra des comparaisons.

Tableau : Taux de réponse aux questions relatives aux prises alimentaires des écoles primaires selon le département

	Nombre d'élèves pour lesquels les prises alimentaires des enfants sont connues	Nombre d'élèves dans l'échantillon	Taux de réponse
Dordogne (24)	323	398	81,2%
Gironde (33)	1074	1248	86,1%
Landes (40)	232	394	58,9%
Lot-et-Garonne (47)	171	307	55,7%
Pyrénées-Atlantiques (64)	300	416	72,1%
Aquitaine	2100	2763	76,0%

1.2 Le petit-déjeuner

1.2.1 Fréquence de prise du petit déjeuner

Parmi les 2100 enfants pour lesquels les habitudes alimentaires sont connues, 2021 prennent un petit-déjeuner, soit 96,2% des élèves scolarisés en CE2 en 2004-2005. Ainsi **moins de 4% des élèves de CE2 d'Aquitaine n'avaient pas pris de petit déjeuner** le jour du bilan infirmier (notons qu'il s'agit forcément d'un jour de classe).

Il n'y a aucune différence entre les garçons (38 /1018) et les filles (39 /1046), ni selon le département, ni selon la zone ZEP ou le type de commune.

Tableau : Proportion d'élèves de CE2 ne prenant pas de petit-déjeuner (effectif, %) en Aquitaine. Résultats selon le département, la zone ZEP ou non, ou la ruralité (N=2100)

	Absence de petit-déjeuner		Total d'élèves
	Effectif	%	
Dordogne (24)	18	5,6%	323
Gironde (33)	37	3,4%	1074
Landes (40)	10	4,3%	232
Lot-et-Garonne (47)	3	1,8%	171
Pyrénées-Atlantiques (64)	11	3,7%	300
En ZEP	10	5,2%	194
Hors ZEP	69	3,6%	1906
Communes rurales	28	4,6%	612
Communes en zone urbaine	51	3,4%	1488
Total d'élèves (échantillon régional)	79	3,8%	2100

La prise de petit déjeuner n'est pas liée non plus à la fréquentation de garderie le matin.

Tableau : Enfants ne prenant pas de petit-déjeuner (effectif, %) selon que l'enfant fréquente la garderie du matin ou non (N=2100)

Garderie du matin	Absence de petit-déjeuner		Total d'élèves
	Effectif	%	
Tous les jours / Pas tous les jours	20	3,4%	589
Jamais / NSPP	58	3,8%	1510
Total d'élèves	78	3,8%	2100

1.2.2 Lieux où les enfants prennent un petit-déjeuner

Tableau : Lieux de prise du petit-déjeuner (effectif, %) (N=2021)

	Effectif	%
A la maison	1627	80,5%
A l'école	66	3,3%
A la maison et/ou école	12	0,6%
NSPP	316	15,6%
Total d'élèves prenant un petit-déjeuner	2021	100%

1.2.3 Composition du petit déjeuner

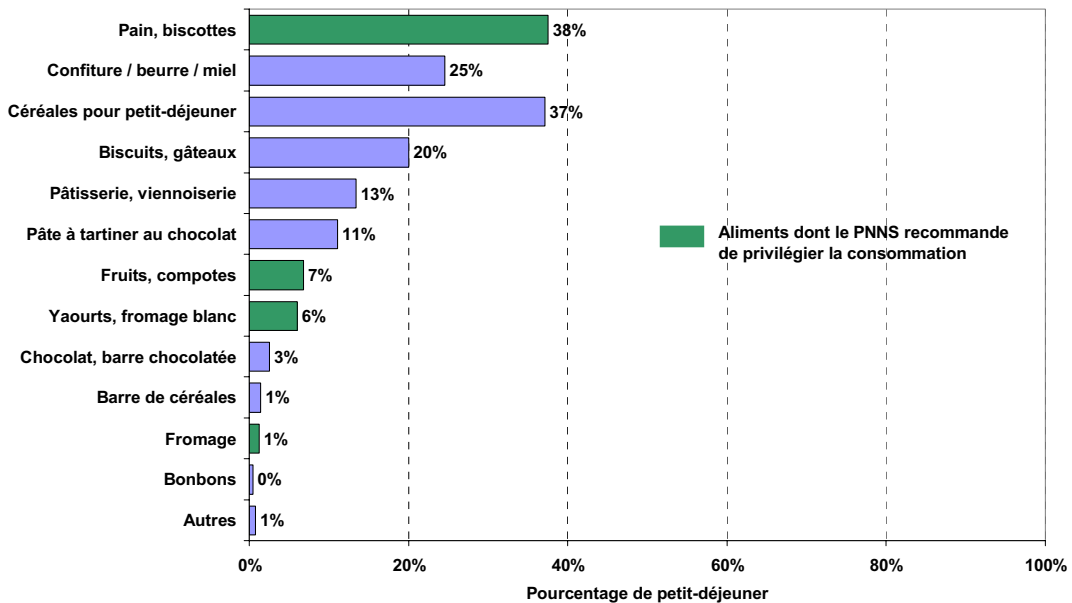


Figure : Aliments consommés au petit-déjeuner (N=2021)

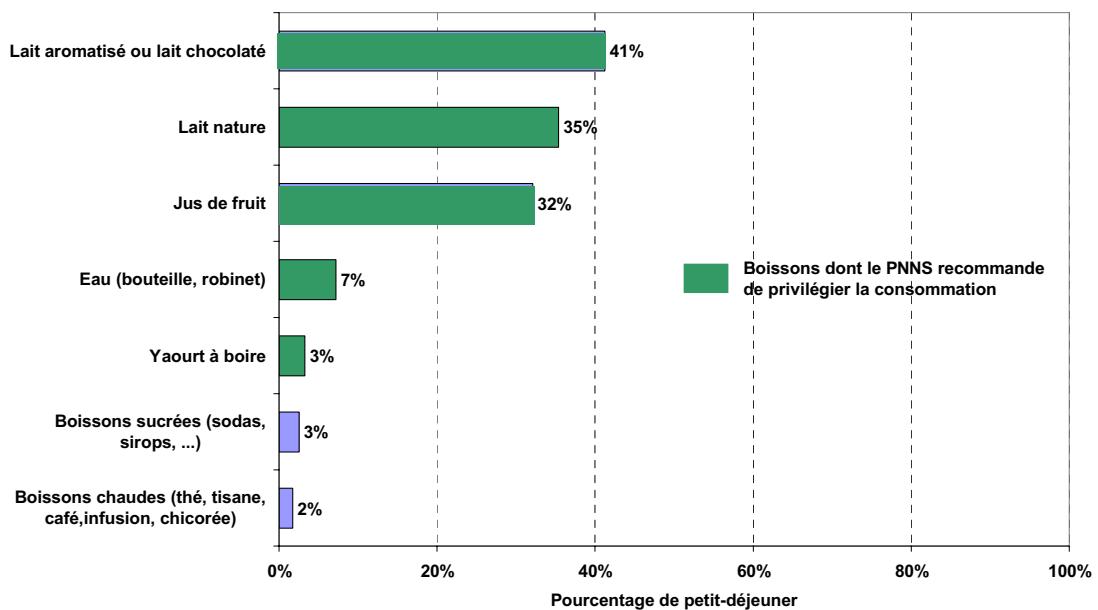


Figure : Aliments liquides consommés au petit-déjeuner (N=2021)

Parmi les 715 élèves qui boivent du lait nature, 396 prennent également habituellement au petit-déjeuner des céréales, soit 55,4% d'entre eux. On note une plus grande proportion de consommateurs de lait nature chez les élèves mangeant des céréales : 53% versus 25%.

Parmi les 834 élèves buvant du lait aromatisé, 371 déclarent également consommer du pain au petit-déjeuner (37% des élèves ne mangeant pas de pain boivent du lait aromatisé contre 49% de ceux en mangeant), 270 (32%) de la confiture (37% des élèves ne mangeant pas de confiture boivent du lait aromatisé contre 54% de ceux en mangeant), et 265 (32%) des céréales. On note une plus grande proportion de consommateurs de lait aromatisé chez les élèves ne mangeant pas de céréales : 45% versus 35%).

1.3 En-cas dans le cartable

1.3.1 Fréquence des en-cas dans le cartable

Parmi les 2100 élèves de CE2 pour lesquels les habitudes alimentaires sont connues, **44,3% déclarent avoir un en-cas dans le cartable.**

Les filles sont plus nombreuses que les garçons à avoir un en-cas dans le cartable ($p=0.0279$).

Tableau : Enfants ayant un en-cas dans le cartable (effectif, %) selon le sexe (N=2100)

	Encas dans le cartable		Total d'élèves
	Effectif	%	
Garçons	426	41,9%	1018
Filles	488	46,7%	1046
Total d'élèves	931	44,3%	2100

$P=0.0279$

1.3.2 Composition des en-cas dans le cartable

Les en-cas dans le cartable sont composés en majorité de biscuits et gâteaux, de chocolats et barres chocolatées ainsi que de pâtisseries et viennoiseries (aliments dont il est recommandé de limiter la consommation) mais également dans des proportions moins importantes d'aliments comme le pain ou les fruits.

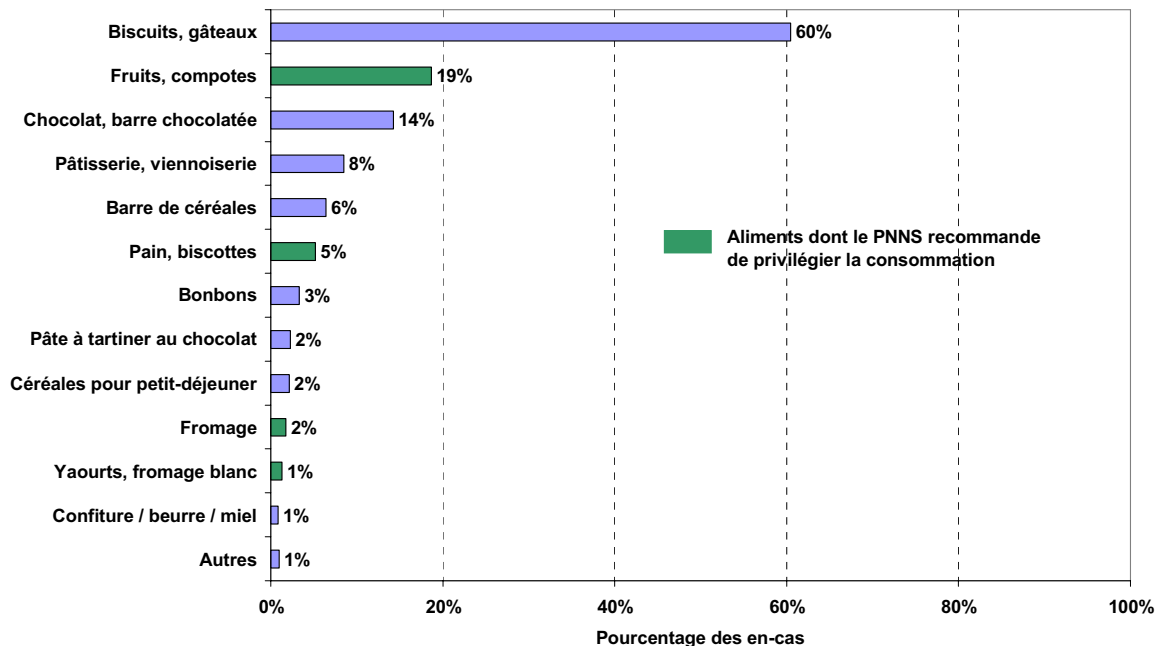


Figure : Aliments solides prévus comme en-cas dans le cartable (N=931)

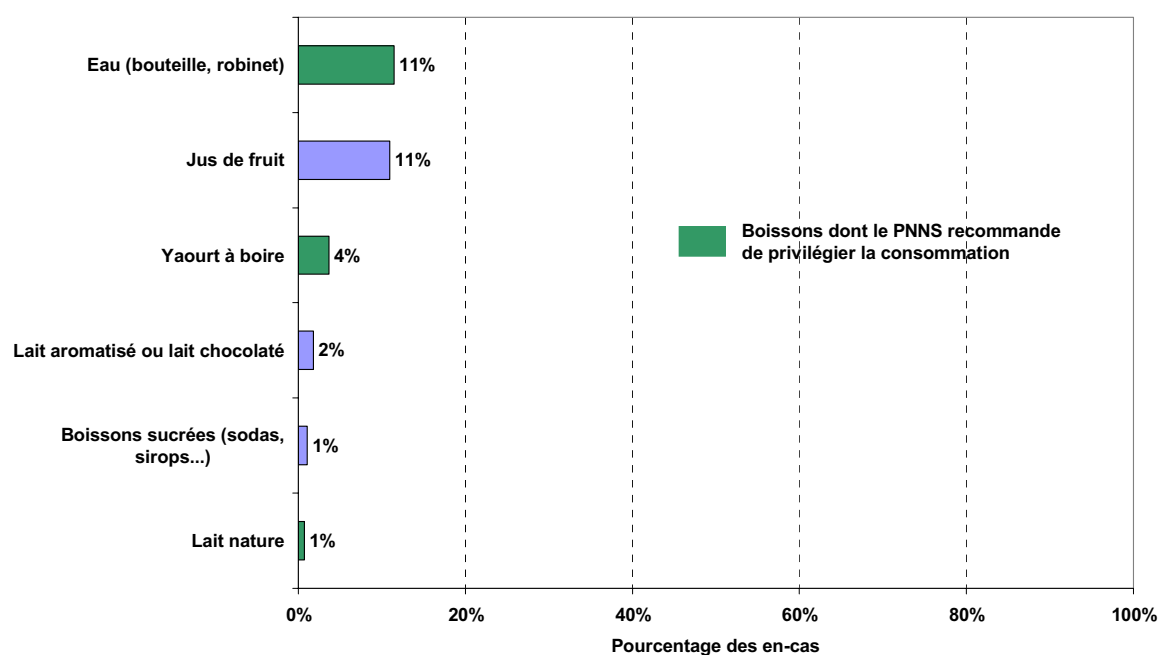


Figure : Boissons prévues comme en-cas dans le cartable (N=931)

1.3.3 En-cas dans les cartables selon le département

La fréquence des en-cas dans les cartables est significativement différente selon le département ($p < 0.0001$) avec des taux plus faibles en Dordogne et Lot-et-Garonne.

Tableau : Proportion d'enfants ayant un en-cas dans leur cartable (effectif, %). Résultats selon le département (N=2100)

	En-cas dans le cartable		Total d'élèves
	Effectif	%	
Dordogne (24)	109	33,8%	323
Gironde (33)	504	46,9%	1074
Landes (40)	115	49,6%	232
Lot-et-Garonne (47)	45	26,3%	171
Pyrénées-Atlantiques (64)	158	52,7%	300
Aquitaine	931	44,3%	2100

$P < 0.0001$

1.3.4 En-cas dans les cartables selon l'appartenance de l'école à une zone ZEP ou non et selon la taille de la commune

Nous ne retrouvons pas de différence significative selon les zones et la taille des communes en ce qui concerne les en-cas dans les cartables.

Tableau : Enfants ayant un en-cas dans le cartable (effectif, %) selon que l'enfant soit scolarisé en ou hors ZEP (N=2100)

	Encas dans le cartable		Total d'élèves
	Effectif	%	
En ZEP	96	49,5%	194
Hors ZEP	835	43,8%	1906
Communes rurales	281	45,9%	612
Communes en zone urbaine	650	43,7%	1488
Total d'élèves	931	44,3%	2100

1.3.5 En-cas dans les cartables et petit déjeuner

La proportion d'enfants ayant un en-cas prévu dans leur cartable est de 44 % chez ceux ayant pris un petit-déjeuner le jour du bilan infirmier et de 51,9% chez les enfants ne l'ayant pas pris. Cette différence n'est pas significative probablement du fait du manque de puissance dû au faible nombre d'enfants n'ayant pas pris de petit déjeuner (n=79).

Tableau : Prise de petit-déjeuner et en-cas dans le cartable (N=2100)

	Prise d'un petit-déjeuner	Absence de petit-déjeuner	Total d'élèves
En-cas dans le cartable	890	41	931
Pas d'en-cas	1131	38	1169
Total d'élèves	2021	79	2100

1.3.6 Moment prévu pour la consommation des en-cas dans les cartables

Les en-cas sont majoritairement prévus pour la récréation du matin.

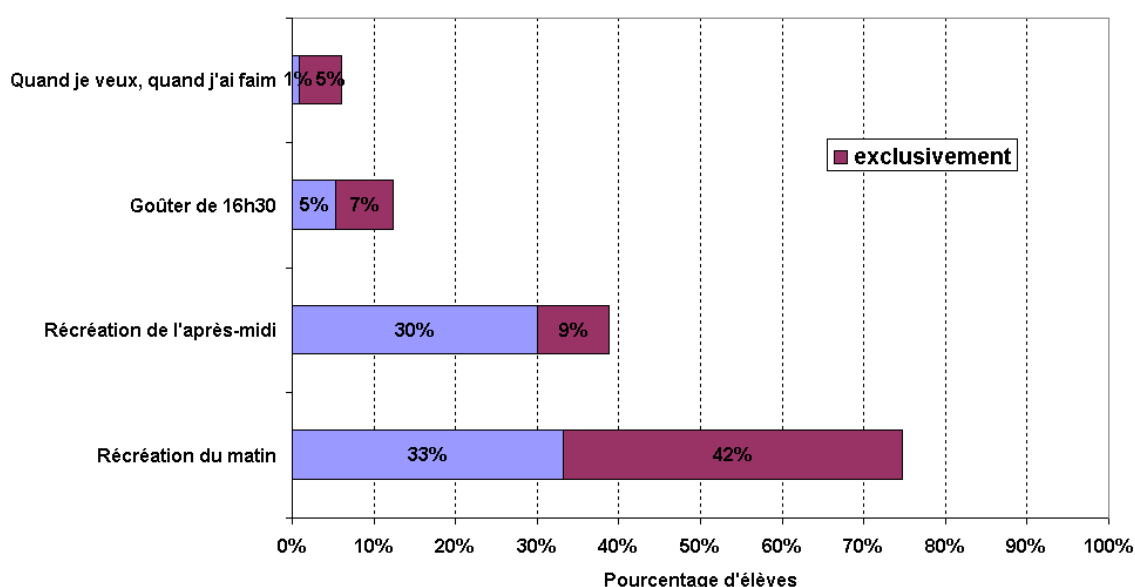


Figure : Moment prévu pour la consommation des en-cas (N=931)

1.4 Le goûter

1.4.1 Fréquence de prise du goûter du milieu d'après midi

Parmi les 2100 enfants pour lesquels les habitudes alimentaires sont connues, 1784 prennent un goûter, soit 85% des élèves scolarisés en CE2 en 2004-2005.

Ainsi, **15% des élèves de CE2 d'Aquitaine ne prennent pas de goûter**, alors que la prise d'un goûter après la classe vers 16h30-17h est recommandée dans cette tranche d'âge.

Tableau : Enfants prenant un goûter (effectif, %) selon le sexe (N=2100)

	Prise d'un goûter		Total d'élèves
	Effectif	%	
Garçons	870	85,5%	1018
Filles	887	84,8%	1046
Total d'élèves	1784	85,0%	2100

Il n'y a pas de différence significative selon le sexe.

Le goûter est pris le plus souvent à la maison (76%) et ensuite à la garderie (14%).

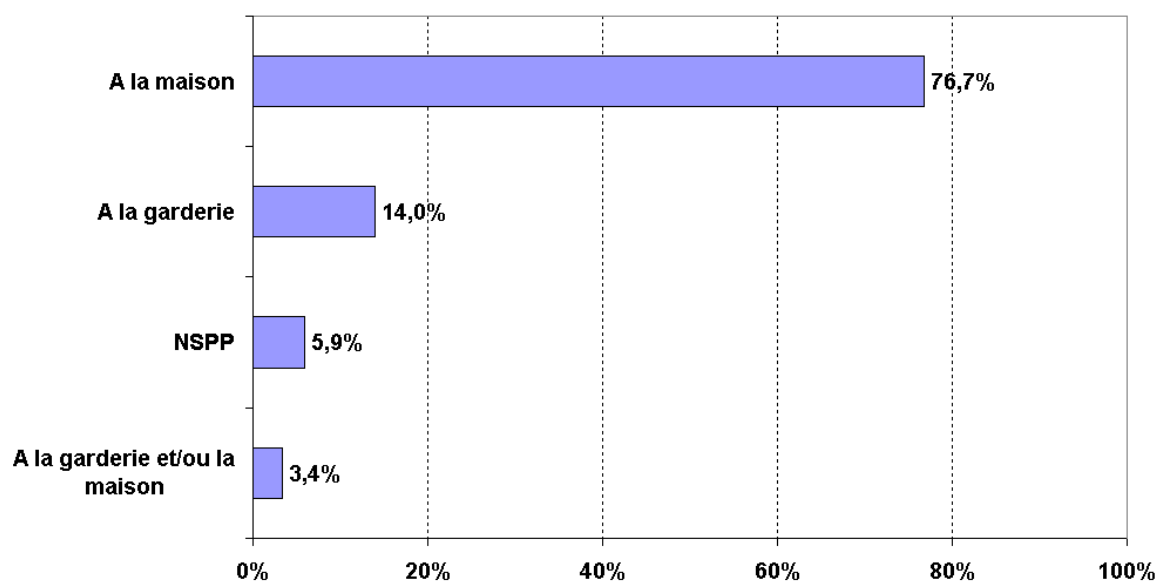


Figure : Lieu de prise du goûter (N=1784)

1.4.2 Par qui est fourni le goûter de la garderie du soir ?

Lorsque le goûter est pris à la garderie du soir il est fourni de manière égale par la structure scolaire ou périscolaire et par les parents.

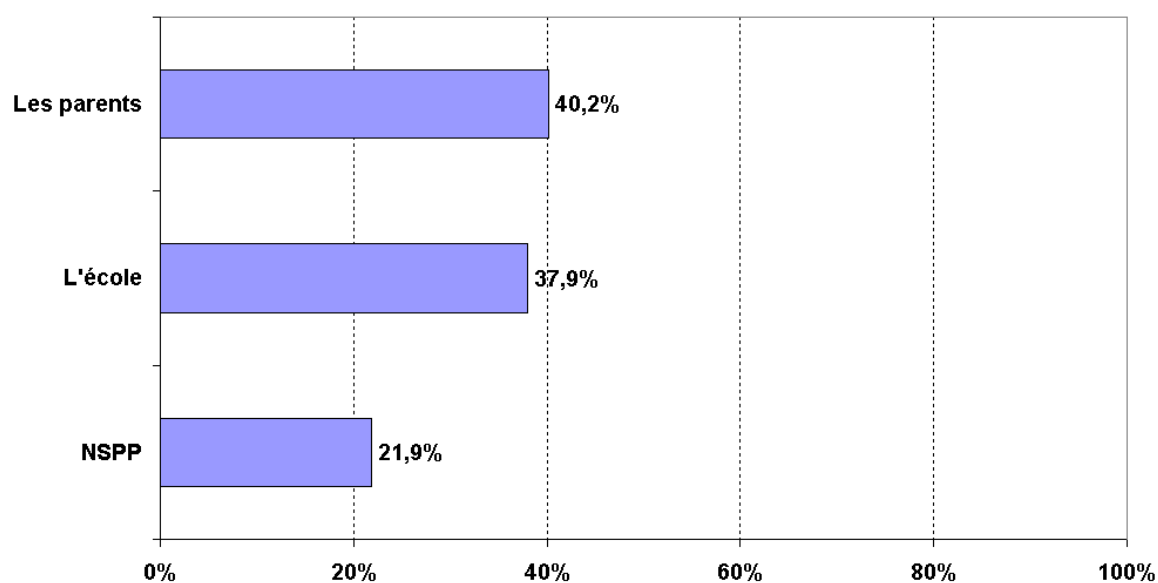


Figure : Personnes ou structure fournissant le goûter lorsque ce dernier est pris à la garderie du soir

1.4.3 Composition du goûter

Le goûter est composé en majorité de biscuits et gâteaux (aliments dont il est recommandé de limiter la consommation) mais également dans une proportion non négligeable d'aliments plus recommandés comme le pain ou les fruits.

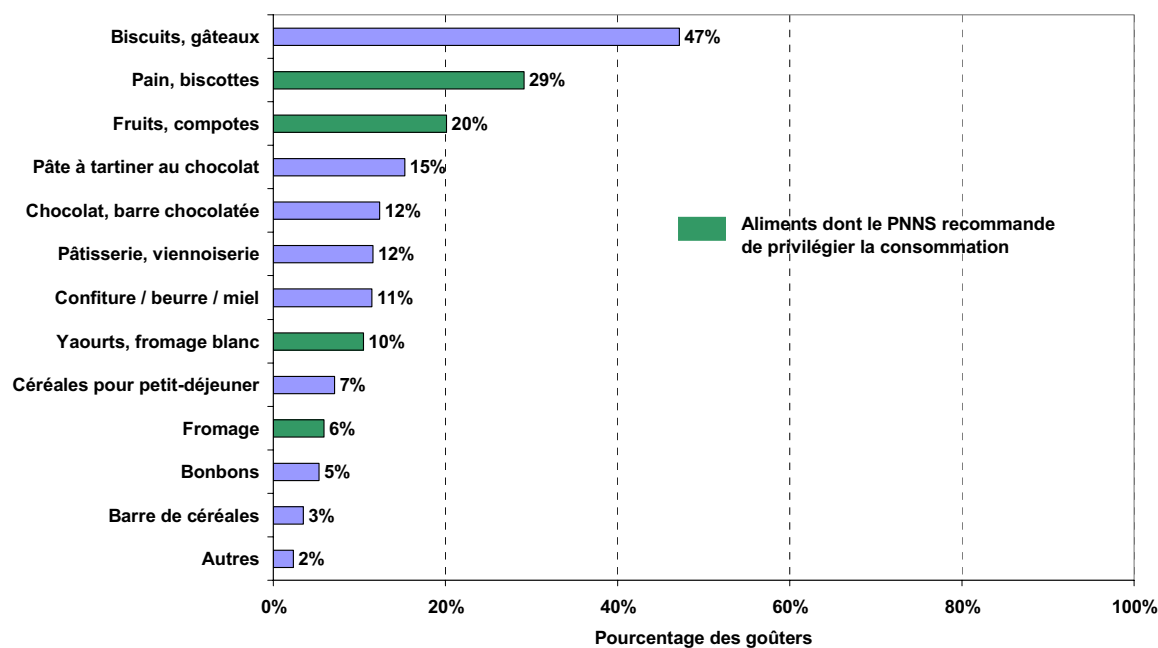


Figure : Aliments solides consommés à l'occasion du goûter (N=1784)

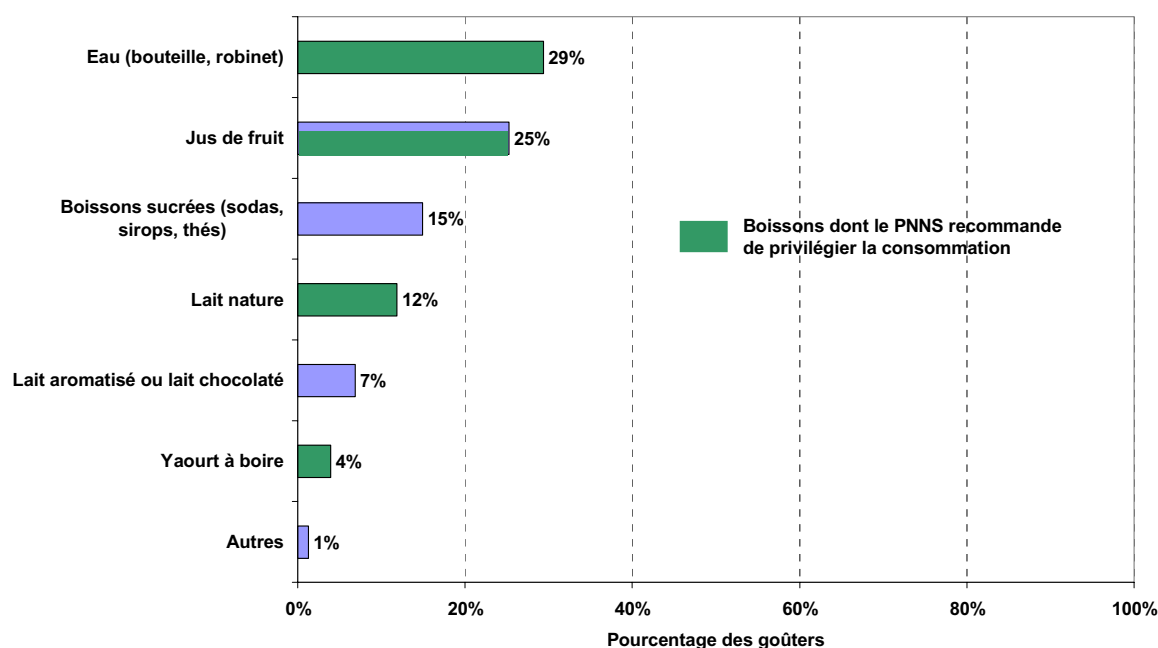


Figure : Aliments liquides consommés à l'occasion du goûter (N=1784)

1.4.4 Prise de goûter selon le département

La fréquence de prise de goûter est significativement différente selon les départements ($p=0.0005$). Les extrêmes sont les départements des Landes et de la Dordogne.

Tableau : Enfants prenant un goûter (effectif, %) selon le département (N=2100)

	Prise d'un goûter		Total d'élèves
	Effectif	%	
Dordogne (24)	257	79,6%	323
Gironde (33)	907	84,5%	1074
Landes (40)	214	92,2%	232
Lot-et-Garonne (47)	153	89,5%	171
Pyénées-Atlantiques (64)	253	84,3%	300
Aquitaine	1784	85,0%	2100

$P=0.0005$

1.4.5 Prise de goûter selon l'appartenance de l'école à une zone ZEP ou non et le type de commune

La proportion d'enfants de CE2 prenant un goûter est significativement plus élevée pour les élèves en ZEP ($p=0.0054$) et dans les communes rurales ($p=0.0012$).

Tableau : Enfants prenant un goûter (effectif, %) selon que l'enfant soit scolarisé en ou hors ZEP et selon la taille de la commune (N=2100)

	Prise d'un goûter		Total d'élèves
	Effectif	%	
En ZEP*	178	91,8%	194
Hors ZEP*	1606	84,3%	1906
Communes rurales**	544	88,9%	612
Communes en zone urbaine**	1240	83,3%	1488
Total d'élèves	1784	85,0%	2100

*P=0.0054, **P=0.0012

1.4.6 Prise de goûter et garderie du soir

La proportion d'enfants de CE2 prenant un goûter est significativement plus importante lorsque les élèves fréquentent la garderie du soir (p=0.0243).

Tableau : Prise d'un goûter et Garderie du soir (N=2100)

Garderie du soir	Prise d'un goûter		Total d'élèves
	Effectif	%	
Tous les jours / Pas tous les jours	689	87,2%	790
Jamais / NSPP	1095	83,6%	1310
Total d'élèves	1784	85,0%	2100

P=0.0243

1.5 Les prises alimentaires entre le goûter et le repas du soir

1.5.1 Fréquence de prises alimentaires entre le goûter et le repas du soir

La proportion d'enfants déclarant avoir des prises alimentaires entre le goûter et le repas du soir est de 17%. Il n'y a pas de différence significative selon le sexe.

Tableau : Enfants prenant un en-cas entre le goûter et le repas du soir (effectif, %) selon le sexe (N=2100)

	Prise alimentaire entre 16h30 et le repas du soir		Total d'élèves
	Effectif	%	
Garçons	193	19,0%	1018
Filles	171	16,4%	1046
Total d'élèves	366	17,4%	2100

1.5.2 Fréquence de prises alimentaires entre le goûter et le repas du soir selon de département

La proportion d'enfants déclarant avoir des prises alimentaires entre le goûter et le repas du soir est statistiquement différente selon le département, avec un excès de pourcentage en Gironde (p=0.0019).

Tableau : Enfants prenant un en-cas entre le goûter et le repas du soir (effectif, %) selon le département (N=2100)

	Prise alimentaire entre 16h30 et le repas du soir		Total d'élèves
	Effectif	%	
Dordogne (24)	48	14,9%	323
Gironde (33)	222	20,7%	1074
Landes (40)	35	15,1%	232
Lot-et-Garonne (47)	24	14,0%	171
Pyrénées-Atlantiques (64)	37	12,3%	300
Aquitaine	366	17,4%	2100

P=0.0019

1.5.3 Fréquence de prises alimentaires entre le goûter et le repas du soir cartables selon l'appartenance de l'école à une zone ZEP ou non et selon la taille de la commune

La proportion d'enfants ayant des prises alimentaires entre le goûter et le repas du soir (grignotage) est plus importante chez les enfants en ZEP (p=0.0003), mais il n'y a pas de différence significative selon le type de communes.

Tableau : Enfants prenant un en-cas entre le goûter et le repas du soir (effectif, %) selon que l'enfant soit scolarisé en ou hors ZEP (N=2100)

	Prise alimentaire entre 16h30 et le repas du soir		Total d'élèves
	Effectif	%	
En ZEP*	52	26,8%	194
Hors ZEP*	314	16,5%	1906
Communes rurales	110	18,0%	612
Communes en zone urbaine	256	17,2%	1488
Total d'élèves	366	17,4%	2100

*P=0.0003

1.5.4 Prises alimentaires entre le goûter et le repas du soir / cartables et garderie du soir

La proportion d'enfants ayant des prises alimentaires entre le goûter et le repas du soir (grignotage) est plus importante chez ceux qui vont à la garderie du soir (p=0.0003).

Tableau : Prise alimentaire entre le goûter de 16h30 et le repas du soir et Garderie du soir (N=2100)

Garderie du soir	Prise alimentaire entre 16h30 et le repas du soir		Total d'élèves
	Effectif	%	
Tous les jours / Pas tous les jours	168	21,3%	790
Jamais / NSPP	198	15,1%	1310
Total d'élèves	366	17,4%	2100

P=0.0003

1.5.5 Raisons avancées par les enfants pour justifier les prises alimentaires entre le goûter et le repas du soir

La principale raison avancée par les enfants pour justifier des prises alimentaires entre le goûter et le repas du soir est la faim (ou sensation de faim) dans 57 % des cas.

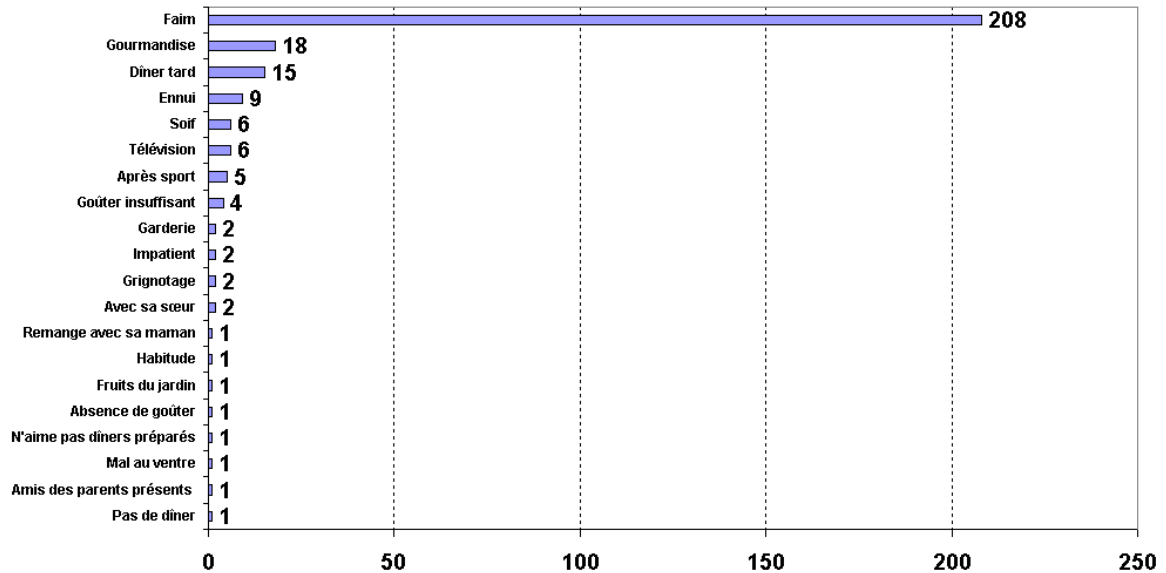


Figure : Raisons avancées par les enfants justifiant un en-cas le soir (N=366)

1.5.6 Composition des prises alimentaires entre le goûter et le repas du soir

Les prises alimentaires entre le goûter et le repas du soir sont composées en majorité de biscuits et gâteaux, de bonbons, de boissons sucrées (aliments dont il est recommandé de limiter la consommation) mais également parfois d'aliments plus recommandés comme le pain ou les fruits et compotes.

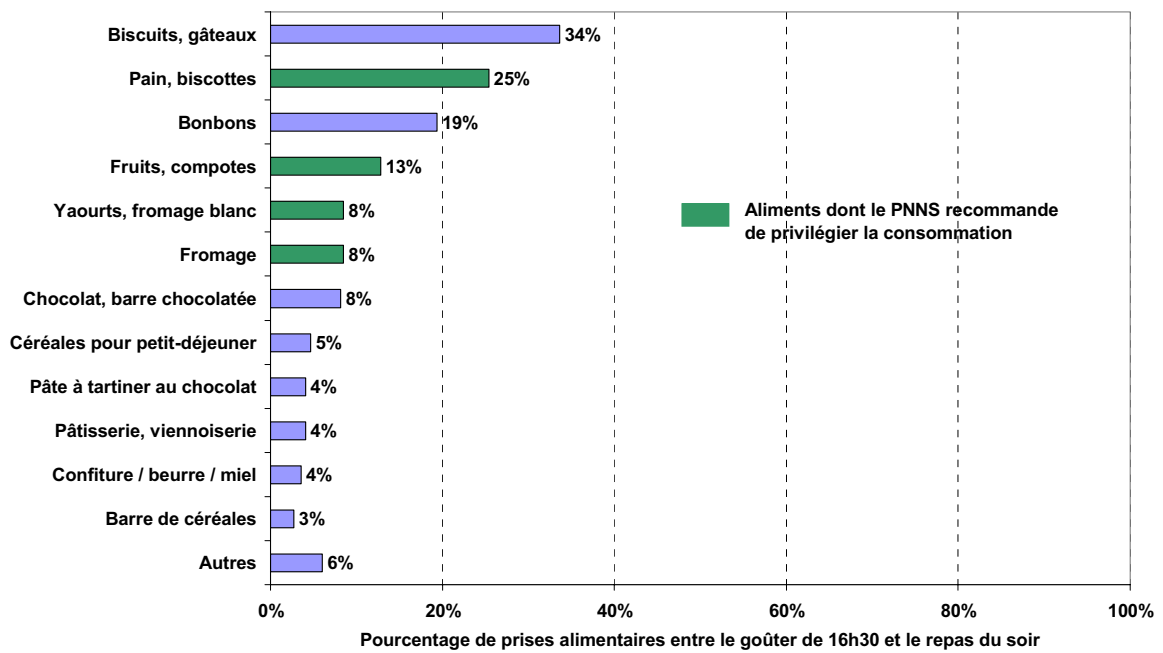


Figure : Aliments solides consommés entre le goûter de 16h30 et le repas du soir (N=366)

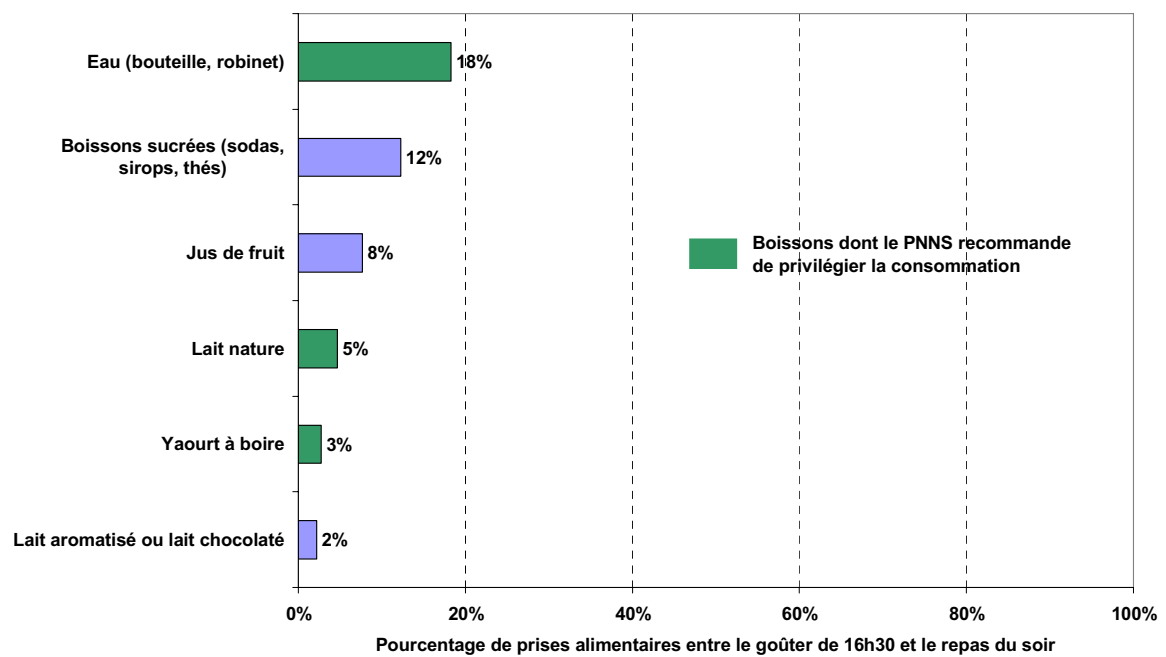


Figure : Aliments liquides consommés entre le goûter de 16h30 et le repas du soir (N=366)

2. Population des territoires pilotes du Programme Nutrition, Prévention et Santé des enfants et adolescents en Aquitaine : prises alimentaires

Les résultats sur les prises alimentaires dans les territoires pilotes du Programme Nutrition, Prévention et Santé des enfants et adolescents en Aquitaine sont présentés par site pilote.

2.1 Territoire pilote de Ribérac (Dordogne)

Tableau : Prises alimentaires des enfants de CE2 du territoire pilote de Ribérac (Dordogne)

	Effectif	%	Total d'élèves
Prise d'un petit-déjeuner	56	96,6%	58
Encas dans le cartable	21	36,2%	58
Prise d'un goûter	56	96,6%	58
Prise alimentaire entre 16h30 et le repas du soir	14	24,1%	58

2.2 Territoire pilote de Bordeaux (Gironde)

Tableau : Prises alimentaires des enfants de CE2 du territoire pilote de Bordeaux (Gironde)

	Effectif	%	Total d'élèves
Prise d'un petit-déjeuner	1287	96,0%	1341
Encas dans le cartable	658	49,1%	1341
Prise d'un goûter	816	60,9%	1341
Prise alimentaire entre 16h30 et le repas du soir	273	20,4%	1341

2.3 Territoire pilote de Blaye (Gironde)

Tableau : Prises alimentaires des enfants de CE2 du territoire pilote Blaye (Gironde)

	Effectif	%	Total d'élèves
Prise d'un petit-déjeuner	56	96,6%	58
Encas dans le cartable	21	36,2%	58
Prise d'un goûter	56	96,6%	58
Prise alimentaire entre 16h30 et le repas du soir	14	24,1%	58

2.4 Territoire pilote de Saint-Sever (Landes)

Tableau : Prises alimentaires des enfants de CE2 du territoire pilote de Saint-Sever (Landes)

	Effectif	%	Total d'élèves
Prise d'un petit-déjeuner	98	96,1%	102
Encas dans le cartable	33	32,4%	102
Prise d'un goûter	86	84,3%	102
Prise alimentaire entre 16h30 et le repas du soir	2	-	102

2.5 Territoire pilote du Mas d'Agenais (Lot et Garonne)

Tableau : Prises alimentaires des enfants de CE2 du territoire pilote du Mas d'Agenais (Lot-et-Garonne)

	Effectif	%	Total d'élèves
Prise d'un petit-déjeuner	34	100,0%	34
Encas dans le cartable	8	23,5%	34
Prise d'un goûter	32	94,1%	34
Prise alimentaire entre 16h30 et le repas du soir	1	-	34

2.6 Territoire pilote de Pau (Ousse des bois) (Pyrénées Atlantiques)

Tableau : Prises alimentaires des enfants de CE2 du territoire pilote de Pau (Ousse des bois) (Pyrénées Atlantiques)

	Effectif	%	Total d'élèves
Prise d'un petit-déjeuner	94	91,3%	104
Encas dans le cartable	65	63,1%	104
Prise d'un goûter	80	77,7%	104
Prise alimentaire entre 16h30 et le repas du soir	36	35,0%	104

2.7 Territoire pilote d'Anglet (Pyrénées Atlantiques)

Tableau : Prises alimentaires des enfants de CE2 du territoire pilote d'Anglet (Pyrénées Atlantiques)

	Effectif	%	Total d'élèves
Prise d'un petit-déjeuner	113	97,4%	116
Encas dans le cartable	57	49,1%	116
Prise d'un goûter	88	75,9%	116
Prise alimentaire entre 16h30 et le repas du soir	5	4,3%	116

DISCUSSION

1. Représentativité

Cette enquête CE2 nous permet de disposer de données sur la corpulence et les habitudes alimentaires des élèves de CE2 dans la région Aquitaine (Académie de Bordeaux). Du fait de la sélection aléatoire des écoles, d'un taux de réponse et d'une représentativité satisfaisants, l'échantillon régional donne une photographie assez fidèle de la situation de ces élèves de CE2 pour l'année 2004-2005. Les résultats des territoires pilotes portent sur de petits échantillons et sont surtout utiles aux acteurs de terrain qui coordonnent et mettent en place les actions de dépistage et d'éducation nutritionnelle sur le terrain. Du fait d'effectifs plus importants, les résultats de la ville de Bordeaux permettent de plus une analyse par secteur et de comparer les ZEP et les non ZEP.

2. Corpulence, surpoids et obésité

Les taux **de surpoids et d'obésité** retrouvés dans cette étude montrent que, selon les références internationales, **15,3% des enfants de CE2 de notre échantillon régional d'Aquitaine**, présentent un surpoids (obésité incluse), contre 18% au niveau national (*Rolland-Cachera M-F et coll, Int J Obes 2002*). Le nombre d'enfants en surpoids est **plus important dans les zones ZEP** (démonstré à l'échelle de la ville de Bordeaux) ainsi que dans les communes **rurales de moins de 2000 habitants**. Dans cette classe d'âge (de 7 ans et demi à 10 ans et demi), **les filles présentent plus souvent un surpoids ou une obésité que les garçons**.

3. Consommations alimentaires « hors repas »

Cette enquête montre que **moins de 4% des élèves de CE2 déclaraient ne pas avoir pris de petit-déjeuner** le jour de l'enquête (plus de 96 % des enfants avaient donc pris un petit déjeuner le jour de l'enquête) avec des **compositions de petit déjeuner plutôt satisfaisantes**, associant produits laitiers et produits céréaliers (pain ou céréales) et moins souvent un fruit ou un jus de fruit. Ces résultats rejoignent des études antérieures qui montraient que dans le premier degré les taux de prise de petit déjeuner sont globalement satisfaisants. En effet, si certaines enquêtes révèlent que 12 à 18% des enfants scolarisés ne prennent pas de petit-déjeuner le matin avant de partir pour l'école, en réalité, ces chiffres doivent être nuancés. Les données de l'enquête INCA effectuée en 1998-1999 montrent que la prise d'un petit déjeuner varie notablement en fonction de l'âge (*Volatier JL (cordonnateur) - Enquête INCA individuelle et nationale sur les consommations alimentaires. Tec et Doc edit., Paris 2000.*). Si plus de 30 % des collégiens (entre 11 et 14 ans) ne prennent pas de petit-déjeuner de façon régulière, seulement 9% des enfants du premier degré et 7% des enfants de maternelle ne consomment pas de petit-déjeuner tous les jours (*Preziosi P, Galan P, Yacoub N, Kara G, Deheeger M, Hercberg S. La consommation du petit-déjeuner dans l'étude du Val-de-Marne. Type, fréquence et ration moyenne des principaux aliments consommés*). Les chiffres tout à fait satisfaisants retrouvés dans notre étude sont homogènes dans les différents départements.

Par contre, cette étude met en évidence **qu'un nombre encore trop important (44,5%) d'enfants de CE2 ont un en-cas dans leur cartable**. La composition de ces en-cas confirme qu'il s'agit d'aliments dont il est préférable **de limiter la consommation** (*Guide "Nutrition des enfants et adolescents pour tous les parents", du PNNS*) puisqu'à 80% il s'agit de biscuits, gâteaux, pâtisseries, barres chocolatées. Ces résultats rejoignent également ceux de l'étude INCA (*Volatier JL (cordonnateur) - Enquête INCA individuelle et nationale sur les consommations alimentaires. Tec et*

Doc edit., Paris 2000.) On peut tout de même noter que les fruits ou compotes sont cités dans 14% des cas (peut-être suite aux recommandations de ces dernières années dans l'Académie de Bordeaux).

Ces en-cas sont majoritairement prévus pour **la récréation du matin** alors que 96% des enfants avaient pris un petit déjeuner le matin. L'absence de petit déjeuner n'est donc pas un argument pour la pratique des en-cas. En effet, du fait de leur composition les en-cas ou collation déséquilibrent l'alimentation, favorisent les habitudes de grignotage, augmentent le risque de surpoids chez les enfants prédisposés et pénalisent la consommation du repas de midi (notamment chez les petits mangeurs) (*Bocquet A, Bresson JL, Briend A, Chouraqui JP, Darmaun D, Dupont C, et al. "La collation de 10 heures en milieu scolaire : un apport alimentaire inadapté et superflu". Archives Pédiatrie 2003 ; 10 (11) : 945-947*). Les recommandations diffusées dans le cadre du **Programme Nutrition, Prévention et Santé des enfants et adolescents en Aquitaine** par le recteur de l'Académie de Bordeaux (*cf. Recommandations à destination des enseignants page 7, sur le site du programme <http://www.nutritionenfantaquitaine.fr/>*) sont donc tout à fait pertinentes.

En ce qui concerne le goûter du milieu d'après-midi (parfois appelé quatre heures ou collation) seulement 85% des élèves de CE2 déclarent en prendre. Ainsi, **15% des élèves de CE2 d'Aquitaine ne prennent pas de goûter**, alors que la **prise d'un goûter après la classe, vers 16h30-17h, est recommandée dans cette tranche d'âge**. Le goûter est pris le plus souvent à la maison (76%) et ensuite à la garderie (14 %). Lorsque le goûter est pris à la garderie du soir, il est fourni aussi souvent par la structure scolaire ou périscolaire que par les parents.

Le goûter est composé en majorité de biscuits et gâteaux (aliments dont il est recommandé de limiter la consommation) mais également parfois d'aliments comme le pain ou les fruits.

La proportion d'enfants déclarant **avoir des prises alimentaires entre le goûter et le repas du soir est** de 17%. Ces prises alimentaires sont du grignotage. Cette proportion est statistiquement différente selon le département, avec un pourcentage plus important en Gironde, chez les enfants en ZEP et chez ceux qui vont à la garderie du soir.

La principale raison avancée par les enfants pour justifier des prises alimentaires entre le goûter et le repas du soir est la faim (ou sensation de faim) dans 57% des cas.

Les prises alimentaires entre le goûter et le repas du soir sont composées en majorité de biscuits et gâteaux, de bonbons, de boissons sucrées (aliments dont il est recommandé de limiter la consommation).

L'absence de goûter du milieu d'après midi, ou un goûter insuffisant ou composé d'aliments trop sucrés, sans pain ou autre produit céréalier, pourrait favoriser ce grignotage du soir.

Ces résultats confortent les actions prévues dans le cadre du Programme Nutrition, Prévention et Santé des enfants et adolescents en Aquitaine, visant à améliorer le goûter et sa composition, notamment en faisant en sorte que ce goûter **puisse être organisé et fourni par la structure périscolaire** pour les enfants restant à la garderie, (*cf. recommandations à destination des enseignants p. 7, sur le site du programme <http://www.nutritionenfantaquitaine.fr/>*)

De plus, la généralisation de la fourniture du goûter du milieu d'après midi par la structure périscolaire permettrait également de limiter le grignotage dans la journée : en effet actuellement les enfants restant à la garderie du soir, et ayant des aliments prévus pour le "vrai" goûter de 16h30-17h dans leur cartable depuis le matin, le consomment fréquemment à d'autres moments de la journée (en particulier lors des récréations du matin et de l'après-midi).

Annexe 1 :

Lettre du recteur
du 22 septembre 2005
aux directeurs d'école

LE RECTEUR

Affaire suivie par :

Dominique ADO

Médecin

Sylviane ATCHOARENA

Infirmière

Conseillères techniques du Recteur

Téléphone :

05 57 57 38 00

Télécopie :

05 57 57 87 03

Courriel :

dominique.ado@ac-bordeaux.fr

sylviane.atchoarena@ac-bordeaux.fr

5, rue Joseph
de Carayon-Latour
BP 935
33060 Bordeaux Cedex

Bordeaux, le 22 septembre 2005

Le Recteur de l'Académie de Bordeaux
Chancelier des Universités d'Aquitaine

à

Mesdames, Messieurs les Directeurs d'Ecole
S/C de Mesdames, Messieurs les Inspecteurs de
l'Education nationale du 1^{er} degré
S/C de Mesdames, Messieurs les Inspecteurs
d'Académie
Directeurs des services départementaux de
l'Education nationale

Objet : Programme "Nutrition, prévention et santé des enfants et adolescents en Aquitaine" – Recommandations concernant l'offre alimentaire hors restauration scolaire à l'école primaire

Le Programme "Nutrition, prévention et santé des enfants et adolescents en Aquitaine" proposé dans notre académie a pour objectif l'amélioration du comportement des enfants en termes d'alimentation et d'activité physique et la stabilisation de la prévalence de l'obésité.

Ce programme est mené en lien avec la mission de promotion de la santé en faveur des élèves de l'Académie de Bordeaux et associe de nombreux partenaires : l'Assurance Maladie, l'ISPED (Institut de Santé Publique d'Epidémiologie et de Développement de l'Université de Bordeaux 2) et le réseau des CODES (comités départementaux d'éducation à la santé).

Vous trouverez ci-jointes les recommandations concernant l'offre alimentaire à l'école primaire hors restauration scolaire.

Ainsi, il convient d'encourager tous les enfants à prendre un petit déjeuner consistant et à éviter des prises alimentaires supplémentaires dans la journée, en dehors des repas.

Il est préférable de supprimer la collation systématique du matin à l'école, en cherchant des solutions pour les cas particuliers avec les parents.

Des plaquettes d'information destinées aux parents sont disponibles.

Les infirmiers(res) et médecins de l'Education nationale restent à votre disposition pour organiser des actions dans ce cadre.



William MAROIS
Recteur de l'Académie de Bordeaux
Chancelier des universités d'Aquitaine

Annexe 2 :

Questionnaire «Enquête CE2 »

« Corpulence et données sur les prises alimentaires de la journée»

NOM d'école :

Département : |__|

Ville :

ENQUETE REALISEE PAR L' INFIRMIERE <input type="checkbox"/>
pour les enfants de CE 2
Corpulence et données sur les prises alimentaires de la journée
Projet : Nutrition, prévention et santé en milieu scolaire en Aquitaine Volet 2 : Amélioration de l'offre alimentaire en milieu scolaire et périscolaire URCAM - Académie de Bordeaux - ISPED - CRAES - CODES

Retour de tous les questionnaires par classe et par école à l'infirmière conseillère technique (qui les fera ensuite passer à l'isped)

Date de naissance de l'enfant |__| |__| 199|__|

Sexe |__|

	Date	Poids	Taille	Facultatif			
				IMC, si calculé	IMC normal	Degré 1 (surpoids)	Degré 2 (obésité)
Visite CE2					<input type="checkbox"/>	<input type="checkbox"/>	<input type="checkbox"/>
VA					<input type="checkbox"/>	<input type="checkbox"/>	<input type="checkbox"/>
Bilan de 3- 4ans (si possible)							

Mange à la cantine tous les jours pas tous les jours jamais

Reste à la garderie (CVLSH) du matin tous les jours pas tous les jours jamais

Reste à la garderie (CVLSH) du soir tous les jours pas tous les jours jamais

Retour de tous les questionnaires par classe et par école à l'infirmière conseillère technique départementale (qui les fera ensuite passer à l'isped)

pour toutes questions contacter Dr Hélène Thibault ou Elodie Saubusse

tel : 05 57 57 15 17 fax 05 56 24 00 81

ou par mail helene.thibault@isped.u-bordeaux2.fr

Version du 15 février 2005

Information sur les prises alimentaires en dehors du déjeuner et du dîner

NB : plusieurs choix possibles à chaque question

	Aujourd'hui as-tu pris un petit déjeuner ? oui <input type="checkbox"/> non <input type="checkbox"/> <input type="checkbox"/> chez toi <input type="checkbox"/> à l'école	Aujourd'hui, as-tu un en-cas prévu dans le cartable ? oui <input type="checkbox"/> non <input type="checkbox"/> Il est prévu et consommé pour <input type="checkbox"/> la récré du matin, <input type="checkbox"/> la récré de l'après-midi <input type="checkbox"/> le goûter de 16h 30 <input type="checkbox"/> quand je veux, quand j'ai faim <input type="checkbox"/> autre	Habituellement, prends-tu un goûter après la classe (16h30 –17h) ? oui <input type="checkbox"/> non <input type="checkbox"/> <input type="checkbox"/> A la garderie/étude <input type="checkbox"/> fourni à l'école <input type="checkbox"/> fourni par parents <input type="checkbox"/> À la maison	Habituellement, remanges-tu entre le goûter de 16h30 et le repas du soir oui <input type="checkbox"/> non <input type="checkbox"/> Si oui pourquoi :
ALIMENTS SOLIDES				
Biscuits, gâteaux	<input type="checkbox"/>	<input type="checkbox"/>	<input type="checkbox"/>	<input type="checkbox"/>
Pâtisserie, viennoiseries	<input type="checkbox"/>	<input type="checkbox"/>	<input type="checkbox"/>	<input type="checkbox"/>
Pain, biscottes	<input type="checkbox"/>	<input type="checkbox"/>	<input type="checkbox"/>	<input type="checkbox"/>
Confiture / beurre	<input type="checkbox"/>	<input type="checkbox"/>	<input type="checkbox"/>	<input type="checkbox"/>
Pâte à tartiner au chocolat	<input type="checkbox"/>	<input type="checkbox"/>	<input type="checkbox"/>	<input type="checkbox"/>
Céréales pour petit-déjeuner	<input type="checkbox"/>	<input type="checkbox"/>	<input type="checkbox"/>	<input type="checkbox"/>
Fruits, compotes	<input type="checkbox"/>	<input type="checkbox"/>	<input type="checkbox"/>	<input type="checkbox"/>
Yaourts, fromage blanc	<input type="checkbox"/>	<input type="checkbox"/>	<input type="checkbox"/>	<input type="checkbox"/>
Fromage	<input type="checkbox"/>	<input type="checkbox"/>	<input type="checkbox"/>	<input type="checkbox"/>
Chocolat, barre chocolatée	<input type="checkbox"/>	<input type="checkbox"/>	<input type="checkbox"/>	<input type="checkbox"/>
Barre de céréales	<input type="checkbox"/>	<input type="checkbox"/>	<input type="checkbox"/>	<input type="checkbox"/>
Bonbons	<input type="checkbox"/>	<input type="checkbox"/>	<input type="checkbox"/>	<input type="checkbox"/>
Autre, à manger :
LIQUIDES				
Lait nature	<input type="checkbox"/>	<input type="checkbox"/>	<input type="checkbox"/>	<input type="checkbox"/>
Lait aromatisé ou lait chocolaté	<input type="checkbox"/>	<input type="checkbox"/>	<input type="checkbox"/>	<input type="checkbox"/>
Yaourt à boire	<input type="checkbox"/>	<input type="checkbox"/>	<input type="checkbox"/>	<input type="checkbox"/>
Eau (bouteille)	<input type="checkbox"/>	<input type="checkbox"/>	<input type="checkbox"/>	<input type="checkbox"/>
Jus de fruit	<input type="checkbox"/>	<input type="checkbox"/>	<input type="checkbox"/>	<input type="checkbox"/>
Boissons sucrées (sodas, sirops, thés)	<input type="checkbox"/>	<input type="checkbox"/>	<input type="checkbox"/>	<input type="checkbox"/>
Autre, à boire :

Version du 15 février 2005