

Programme Nutrition, Prévention et Santé des enfants et adolescents en Aquitaine

www.nutritionenfantaquitaine.fr

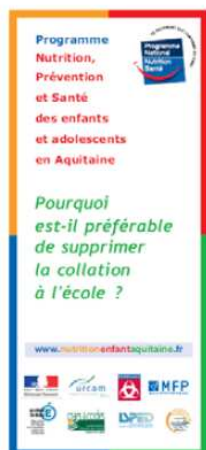
2004-2005

Enquêtes CE2 – Partie 2

2008-2009

"Stabilisation de la Prévalence du surpoids et amélioration des Habitudes alimentaires des enfants de CE2 scolarisés en Aquitaine entre 2004-2005 et 2008-2009"

Comparaison des résultats des enquêtes de 2004-2005 et de 2008-2009



LES RECOMMANDATIONS
POUR LES ENFANTS QUI PRACTIQUENT
UNE ACTIVITE PHYSIQUE OU SPORTIVE

Les deux enquêtes régionales « 2004-2005 » et « 2008-2009 » menées auprès des élèves de CE2 de la région Aquitaine s'inscrivent dans le cadre de l'évaluation du « Programme Nutrition, Prévention et Santé des enfants et adolescents en Aquitaine ».

La première enquête « 2004-2005 » a permis de faire un état des lieux des données de corpulence et des habitudes alimentaires des élèves de CE2 scolarisés en région Aquitaine (*Rapport de l'enquête et synthèse disponibles sur www.nutritionenfantaquaine.fr*). A la suite de cette enquête, des recommandations concernant le petit déjeuner, le goûter et les en-cas ont été élaborées et des actions de terrain menées, en lien avec tous les acteurs du programme régional. L'enquête « 2008-2009 » a permis de connaître l'impact des actions menées sur **l'évolution de la corpulence des enfants de CE2 et leur comportement alimentaire entre 2004-05 et 2008-09**.

OBJECTIFS DES ENQUETES

Les enquêtes menées en 2004-05 et 2008-09 avaient pour objectif de décrire :

- d'une part, les **valeurs de corpulence**, et donc de calculer les prévalences de surpoids et d'obésité des enfants de CE2 et d'autre part, les **habitudes alimentaires** et d'activité physique de ces derniers (cf. objet de la synthèse « partie 1 »).
- l'évolution de ces données entre 2004-05 et 2008-09, afin d'évaluer l'impact des actions du programme mises en place depuis 2005. C'est l'objet de cette synthèse.

COMMENT SE SONT DEROULEES LES ENQUETES ?

Elles ont été effectuées par l'ISPED, Université Bordeaux 2, auprès d'élèves de CE2 scolarisés en Aquitaine dans le secteur public, en 2004-05 et 2008-09.

Pour les deux enquêtes, les écoles ont été tirées au sort en tenant compte de leur taille, de l'appartenance à une zone ZEP (Zone d'Education Prioritaire) et à une zone rurale ou urbaine.

En 2004-05 comme en 2008-09, les données ont été recueillies à l'aide d'un questionnaire complété par l'infirmière de l'Education nationale au moment du bilan infirmier approfondi, réalisé auprès des enfants scolarisés en CE2.

LES RESULTATS

1. TAUX DE REPONSE

Les infirmières de l'Education nationale ont retourné 3828 questionnaires en 2008-09 (correspondants aux élèves de CE2 de 194 écoles), contre 2763 questionnaires en 2004-05 (correspondants aux élèves de CE2 de 145 écoles).

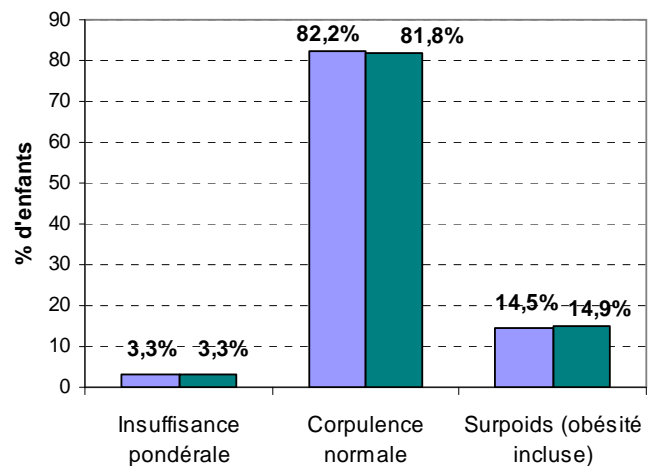
Evolution entre 2004-05 et 2008-09

Le taux de réponse est plus élevé en 2008-09 (92,4%) qu'en 2004-05 (89%).

2. STABILISATION DE LA PREVALENCE DU SURPOIDS et DE L'OBESITE

Selon les **références françaises**, en 2004-05, **14,5%** des enfants de CE2 étaient en surpoids et **14,9%** en 2008-09.

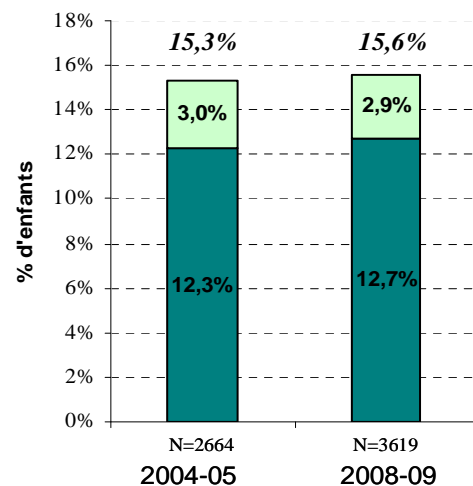
■ 2004-05 ■ 2008-09



Comparaison de la corpulence des enfants de CE2 scolarisés en Aquitaine entre 2004-05 et 2008-09 (références françaises)

Selon les **références internationales**, en 2004-05, **15,3%** des enfants étaient en surpoids dont **3%** obèses. En 2008-09, **15,6%** des enfants sont en surpoids dont **2,9%** obèses.

■ Surpoids (obésité exclue) □ Obésité



Comparaison de la corpulence des enfants de CE2 scolarisés en Aquitaine entre 2004-05 et 2008-09 (références internationales)

L'analyse statistique ne retrouve pas de différence significative entre les prévalences de surpoids et d'obésité des 2 années d'enquêtes, permettant de conclure à une stabilisation de la prévalence du surpoids depuis 2004-05.

Evolution entre 2004-05 et 2008-09

La **prévalence du surpoids et de l'obésité** des enfants de CE2 de la région Aquitaine s'est **stabilisée entre 2004-05 et 2008-09** (selon les références françaises et internationales).

Cette stabilisation est observée :

- dans **tous les départements** de la région,
- en milieu **rural** comme en milieu **urbain**,
- en zone **ZEP** et **hors ZEP**,
- chez les **filles**, comme chez les **garçons**.

Evolution entre 2004-05 et 2008-09

On observe une **diminution significative de la proportion d'enfants ayant un en-cas** dans le cartable au niveau régional, ainsi que

- en milieu **rural** et **urbain**,
- dans les zones **ZEP** et **hors ZEP**.

La composition des en-cas s'est significativement améliorée entre 2004-05 et 2008-09. La consommation de **bonbons, sucreries, barres chocolatées et de céréales a significativement diminué**, alors que la consommation de **fruits, compotes et de pain/biscottes a significativement augmenté**.

Concernant les boissons, la consommation de jus de fruit et de yaourts à boire a significativement augmenté.

Evolution entre 2004-05 et 2008-09

On note une **amélioration significative de la composition des en-cas**.

• **Petit-déjeuner**

Le pourcentage d'enfants de l'échantillon **déclarant prendre un petit-déjeuner le matin de l'enquête** est passé de **96%** en 2004-05 à **97%** en 2008-09 ($p=0,1$).

Evolution entre 2004-05 et 2008-09

Au niveau régional, le **nombre d'enfants ne prenant pas de petit-déjeuner tend à diminuer** entre 2004-05 et 2008-09 ($p=0,1$). Cette diminution est significative en milieu rural.

Concernant la composition du petit déjeuner, on note une **diminution significative** de la consommation de **bonbons, sucreries et barres chocolatées** ainsi que de **boissons sucrées**. La consommation de fruits/compotes, de biscuits/viennoiseries, de pain/biscottes, de jus de fruits et de lait au chocolat a significativement augmenté entre 2004-05 et 2008-09.

Evolution entre 2004-05 et 2008-09

On note une **amélioration significative** de la **composition du petit-déjeuner**.

• **Goûter**

La proportion d'enfants déclarant prendre un goûter dans l'après-midi est passée de **82%** en **2004-05** à **92%** en **2008-09** ($p < 0,0001$).

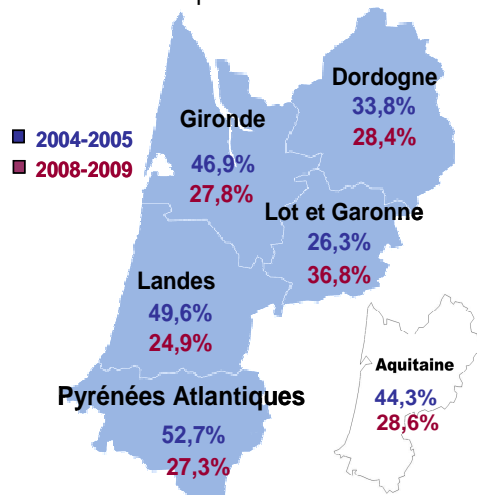
Evolution entre 2004-05 et 2008-09

Au niveau régional, le **nombre d'enfants prenant un goûter a significativement augmenté** entre 2004-05 et 2008-09 au niveau régional, ainsi que

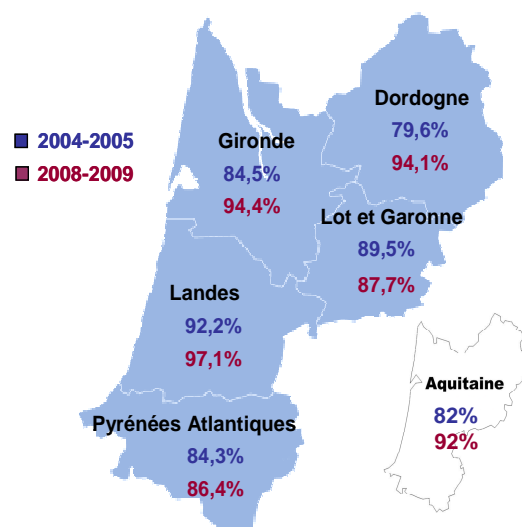
- en milieu **rural**, et **urbain**,
- dans les zones **non ZEP**.

• **En-cas dans les cartables**

La proportion d'enfants déclarant avoir un en-cas dans leur cartable est passée de **44,3%** en **2004-05** à **28,6%** en **2008-09** ($p < 0,0001$). L'évolution de la proportion d'enfants déclarant avoir un en-cas de leur cartable est différente selon les départements :



Pourcentage d'enfants de CE2 ayant un en-cas dans le cartable, selon le département.



Pourcentage d'enfants de CE2 prenant un goûter, selon le département.

La composition des goûters s'est significativement améliorée entre 2004-05 et 2008-09.

On note une baisse significative des bonbons, sucreries et barres chocolatées, ainsi qu'une augmentation significative des biscuits, gâteaux, et des fruits/composés entre 2004-05 et 2008-09.

Concernant les boissons, on note en particulier une diminution significative de la consommation de boissons sucrées au goûter.

Evolution entre 2004-05 et 2008-09

On note une **amélioration** significative de la composition du goûter.

• **Grignotage**

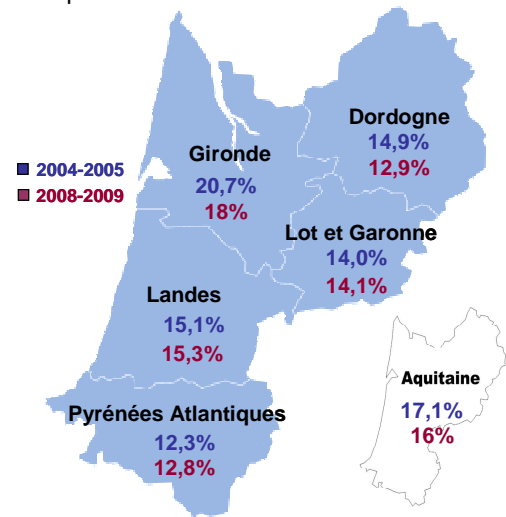
La proportion d'enfants déclarant **manger quelque chose entre le goûter et le repas du soir** est passée de **17,1% en 2004-05 à 16%, en 2008-09 (p=0,01)**, justifiant majoritairement qu'ils ont faim (69% des cas).

Evolution entre 2004-05 et 2008-09

La **proportion d'élèves déclarant grignoter entre le goûter et le dîner tend à diminuer** en Aquitaine (p=0,2). Cette diminution est **significative** :

- en zone ZEP,
- dans les communes rurales.

L'évolution de la proportion d'enfants déclarant **grignoter entre le goûter et le dîner** est différente selon départements :



Pourcentage d'enfants de CE2 grignotant entre le goûter et le dîner, selon le département.

La composition des aliments et boissons consommés entre le goûter et le dîner, s'est significativement améliorée entre 2004-05 et 2008-09. On observe en particulier une diminution de la consommation de bonbons, sucreries et barres chocolatées, ainsi que de boissons sucrées.

Evolution entre 2004-05 et 2008-09

On note une **diminution** significative de la consommation de bonbons/sucreries et des boissons sucrées.

Les rapports détaillés des enquêtes « corpulence et habitudes alimentaires des enfants de CE2 en Aquitaine » de 2004-05 et 2008-09 sont disponibles sur le site

www.nutritionenfantaquitaine.fr

Les textes officiels et toutes les recommandations du programme sont disponibles sur le site :

www.nutritionenfantaquitaine.fr

LES ACTEURS DU PROGRAMME NUTRITION, PREVENTION ET SANTE DES ENFANTS ET ADOLESCENTS EN AQUITAINE