



Evaluation des actions nutrition des CRAES / CODES Année scolaire 2007- 08



Rapport établi par : Magali Baine, Caroline Carriere, Melani Alberto, sous la direction de Sylvie Maurice-Tison et Hélène Thibault

www.nutritionenfant.aquitaine.fr/

Janvier 2009

Correspondance : Hélène Thibault

Institut de Santé Publique, d'Epidémiologie et de Développement,

ISPED - Université Victor Segalen Bordeaux 2

146, rue Léo-Saignat. 33076 Bordeaux



SOMMAIRE

Contexte, objectifs et méthodologie de l'évaluation.....	3
RESULTATS 1 : Evaluation de processus.....	5
Analyse départementale.....	5
Dordogne (24)	5
Landes (40).....	9
Gironde (33)	12
Lot-et-Garonne (47)	15
Pyrénées-Atlantiques (64)	19
Récapitulatif régional « Aquitaine ».....	22
RESULTATS 2 : Evaluation des résultats.....	24
Réponses aux Questionnaires « Enfant »	24
Réponses aux Questionnaires « Parents »	33
Réponses aux Questionnaires « Enseignant »	41

Contexte, objectifs et méthodologie de l'évaluation

Dans le cadre du programme « Nutrition, Prévention et Santé des enfants et adolescents en Aquitaine » nous avons souhaité harmoniser les procédures de recueil d'information des CODES-CRAES, de manière à pouvoir 1) quantifier en termes de publics et d'actions leur contribution au programme en 2007-2008 et 2) recueillir auprès des publics cibles des actions les informations permettant d'apprécier l'impact des actions pédagogiques.

Une série de fiches pour l'évaluation de processus et de 4 questionnaires pour l'évaluation de résultats (en annexes et téléchargeables sur le site www.nutritionenfantquaitaine.fr) ont été mises au point.

Evaluation de processus :

L'évaluation de processus avait pour objectif de décrire les actions mises en place par les CRAES/CODES dans le cadre du programme « Nutrition, Prévention et Santé des enfants et adolescents en Aquitaine ».

4 fiches de recueil d'informations sur les actions ont été remplies par les CRAES/CODES.

- 1 par établissement scolaire ciblé,
- 1 par classe ayant participé aux ateliers pédagogiques,
- 1 pour chaque formation du personnel de restauration,
- 1 pour chaque formation des équipes éducatives.

Evaluation de résultats :

L'évaluation de résultats avait pour objectifs de :

- recueillir l'opinion des enfants sur les « actions nutrition » mises en place dans l'établissement,
- apprécier les connaissances acquises grâce aux actions nutrition,
- estimer le changement de comportement en termes d'alimentation et d'activité physique des enfants ayant participé aux actions nutrition.

4 types de questionnaires ont été transmis aux publics cibles par le réseau des CRAES / CODES.

- Questionnaire enfant (du CE2 au CM2) pour apprécier les connaissances acquises grâce aux actions nutritionnelles et estimer le changement de comportement en termes d'alimentation et d'activité physique des enfants ayant participé aux actions nutritionnelles. Les enseignants ont été sollicités par les CRAES/CODES pour donner les questionnaires à remplir aux élèves sur un temps de classe (temps estimé à 15 min) dès la fin des ateliers.
- Questionnaire parent (parents des enfants de tous niveaux) pour apprécier l'implication des parents vis à vis des actions nutritionnelles mises en place dans l'établissement. Les enseignants ont été sollicités pour transmettre ce questionnaire aux parents, en le plaçant dans le cartable des enfants dès la fin des actions dans l'établissement.
- Questionnaire enseignant pour recueillir l'opinion des enseignants sur la formation proposée, apprécier les modalités d'animation des ateliers mis en place ainsi que la satisfaction des enseignants, recueillir l'opinion des enseignants sur l'impact des actions au niveau des enfants et des parents et enfin estimer le nombre d'enseignants envisagent la poursuite des actions l'année prochaine. Le questionnaire enseignant a été distribué par les CRAES/CODES à tous les enseignants ayant participé aux actions du programme dès la fin des interventions.
- Questionnaire personnel de restauration pour recueillir l'opinion du personnel de restauration sur la formation et son utilité dans leur lieu de travail. Le questionnaire personnel de restauration a été distribué à chaque participant par les CRAES/CODES à la fin de la formation.

Les CRAES/CODES ont par la suite récupéré les questionnaires enfants, parents, enseignants et personnel de restauration dès la fin des actions pour les envoyer regroupés par établissement à l'ISPED.

Les réponses aux questionnaires reçus par courrier ont été saisies et analysées par l'ISPED. La saisie a été effectuée à l'aide du logiciel Epi Data et les données ont été traitées à l'aide des logiciels Excel et Epi Info.

Institut de Santé Publique, d'Epidémiologie et de Développement (ISPED),
Université Victor Segalen, Bordeaux 2, 146 rue Léo Saignat Case 11 SMT
33076 Bordeaux Cedex.

RESULTATS 1 : Evaluation de processus

Les résultats recueillis par les 4 fiches d'évaluation de processus remplis par les CODES ont été analysés dans un premier temps département par département, puis globalement au niveau régional.

Analyse départementale

Dordogne (24)

Données générales

En Dordogne, 6 établissements et 11 classes ont bénéficié des actions pédagogiques du CODES 24. Les établissements sont tous situés en milieu rural.

Commune	Type école	Nom de l'école	Nb de classes de l'école	Nb de classes participantes	Milieu concerné
St Estephe	maternelle -élémentaire	St Estephe	2	2	rural
Augnac	maternelle -élémentaire	Augnac	3	3	rural
Champnier Reilhac	élémentaire	Champnier Reilhac	1	1	rural
Bussièrès Badils	maternelle -élémentaire	Bussièrès Badils	2	1	rural
St Saud Lacoussière	maternelle -élémentaire	St Saud Lacoussière	2	2	rural
Abjat sur Bandiat	élémentaire	Abjat sur Bandiat	2	2	rural

Plus de 178 enfants ont été sensibilisés dans ce département, scolarisés de la petite section de maternelle au CM2.

Ecole	Niveau scolaire	Nb enfants
St Estephe	gs-cp / cm1-cm2	NP
Augnac	ce1-ce2 / cp-ce1 / ps-ms	23
Champnier Reilhac	ce1 ce2	27
Bussièrès Badils	gs cp ce1	25
St Saud Lacoussière	ms-gs / cm1-cm2	50
Abjat sur Bandiat	cp-ce1 / cm1-cm2	53
TOTAL		> 178

NP: Non Précisé

Réunions préparatoires et implication de l'équipe éducative

Le CODES a organisé 3 réunions préparatoires dans chaque établissement scolaire. Le nombre de personnes ayant participé varie en fonction du type de réunion.

Etaient présents à ces réunions préparatoires :

- Le directeur
- Des enseignants
- L'infirmière de l'Education Nationale (EN)

- L'inspecteur de l'EN du secteur de Nontron
- L'infirmière conseillère technique de l'EN
- Le médecin conseiller technique de l'EN
- Le Maire ou un élu municipal
- Des responsables de parents d'élèves
- Des cuisinières
- Les responsables de l'accueil périscolaire

Implication de l'équipe éducative dans le projet

L'appréciation du CODES montre une forte implication des équipes éducatives puisque la majorité des établissements sont notés entre 3 et 4 (4 étant la note maximale).

Commune	Implication de l'équipe éducative*	Personnes impliquées dans le projet			
		Directeur	Enseignants	Infirmière	Autres
St Estephe	3	oui	2	oui	Coordinatrice REP, Personnel de restauration scolaire
Augignac	3	oui	3	oui	Coordinatrice REP, Personnel de restauration scolaire
Champnier Reilhac	4	oui	1	oui	Coordinatrice REP, Personnel de restauration scolaire
Bussièrès Badils	3	non	1	oui	Coordinatrice REP, Personnel de restauration scolaire
St Saud Lacoussiere	4	oui	2	oui	Coordinatrice REP, Personnel de restauration scolaire
Abjat sur Bandiat	2	oui	2	oui	Personnel de restauration scolaire

* note de 1 à 4, 1= pas du tout satisfaisant, 4 = très satisfaisant

Stratégie de sensibilisation et de mobilisation des parents au cours de l'année scolaire

Commune	Cahier Gourmand	Par les enseignants	Conseil d'école	Autres
St Estephe	X	X	X	Fête de l'école
Augignac	X	X	X	Fête de l'école
Champnier Reilhac	X	X	X	Fête de clôture du programme
Bussièrès Badils	X	X	X	
St Saud Lacoussiere	X	X	X	Fête de clôture du programme
Abjat sur Bandiat	X	X	X	

Description du temps fort

Commune	Nb de parents présents	Moment du temps fort	Exposition sur la nutrition	Stand documentaire	Conférence débat	Buffet	Autres
St Estephe	60	Fête de l'école	X				Jeux animés par les enfants
Augnac	60	Fête de l'école	X				Jeux animés par les enfants
Champnier Réilhac	30					X	Jeux animés par les enfants
Bussièrès Badils	30		X				
St Saud Lacoussière	50	Fête de cloture	X	X		X	Jeux animés par les enfants
Abjat sur Bandiat	NP	28-juin-08	X			X	
TOTAL	> 230		5/6	1/6	0/6	3/6	

NP : Non Précisé

Une personne du CODES était présente à chaque fois sauf pour le temps fort de l'école d'Abjat sur Bandiat.

Description des ateliers

	Ateliers réalisés	Animation des ateliers				Animation par 1/2 classe	Durée
		S	E	I	CO		
A quoi ca sert de manger ?	11/11				11/11	9/11	entre 45min et 1h15
Les goûts et les saveurs	11/11		11/11				
Que mangeons-nous?	11/11				11/11	9/11	entre 45min et 1h30
Les rythmes des repas	11/11		11/11				
Alimentation et Activité physique	9/11		1/11		8/11	6/11	1h
Activités extérieures	11/11		11/11				
Conception des menus	10/11		2/11		8/11	6/11	1h30

S : structure (CODES), E : enseignants, I : infirmière, CO : co-animation

Formation des équipes éducatives

La formation des équipes éducatives s'est déroulée le mercredi 14 novembre 2007. Elle a réuni :

- 5 directeurs
- 6 enseignants
- 1 infirmière
- 1 médecin scolaire
- 1 coordinatrice ZEP

Au cours de cette formation, plusieurs documents ont été remis à l'équipe éducative :

	Remis	Mis à disposition
Malette pédagogique CODES	X	
Outils pédagogiques	X	
Guide nutrition PNNS	X	
Plaquette collation	X	
Plaquette petit déjeuner goûter	X	
Autre		

Formation du personnel de restauration scolaire

La formation du personnel de restauration a été faite de manière individuelle. C'est l'éducatrice pour la santé, de formation diététique, qui s'est chargée de la formation.

Un contact avec les élus locaux ou un responsable de la mairie a été établi.

La fonction des personnes formées dans chaque établissement est mentionnée dans le tableau ci-dessous :

Fonction Etablissement	Cuisinier	Service de cantine	ATSEM	Agent d'entretien	Totaux
St Saud Lacoussière	X	X			2
Augignac	X	X			2
St Estèphe	X				1
Bussière Badil	X				1
Abjat/Bandiat	X	X			2
Champnier Reilhac	X				1
Totaux	6	3			9

Le personnel de restauration a été rencontré lors des comités de pilotage du programme (soit par commune, soit par regroupement de communes). Ces rencontres ont permis de réaliser une première analyse des besoins puis une rencontre avec le personnel de restauration a été organisée par école.

Les objectifs étaient de :

- Réfléchir sur l'équilibre des menus et mettre en place des groupes de réflexion sur le contenu des repas s'il n'en existait pas encore.
- Sensibiliser les personnes chargées du service à l'importance du cadre du repas.
- Favoriser chez les personnes accompagnant les enfants lors du repas un comportement adapté lorsqu'elles sont confrontées à certaines attitudes (refus de goûter un aliment, consommation excessive, etc).

Landes (40)

Données générales

Dans le département des Landes, 5 établissements et 23 classes ont bénéficié des actions pédagogiques du CODES 40. Les établissements sont tous situés en zone d'éducation prioritaire (ZEP).

Commune	Type école	Nom de l'école	Nb de classes de l'école	Nb de classes participantes	Milieu concerné
Labouheyre	élémentaire	Anne Sylvestre	4	4	ZEP
Labouheyre	élémentaire	Olympe de gouges	4	4	ZEP
Labouheyre	maternelle	Robert Desnos	5	3	ZEP
Mont de Marsan	élémentaire	Peyrouat	8	7	ZEP
Mont de Marsan	maternelle	Peyrouat	5	5	ZEP

472 enfants ont été sensibilisés dans ce département, scolarisés de la très petite section de maternelle au CM2.

Ecole	Niveau scolaire	Nb enfants
Anne Sylvestre	4 classes cycle 2 (dont 1 clis)	84
Olympe de gouges	4 classes cycle 3	99
Peyrouat élémentaire	CE2 / 3CM1 / CM2	85
Peyrouat élémentaire	CP/ CPCE1 / CE1	63
Peyrouat maternelle	2TPS PS / MS / MS GS / GS	73
Robert Desnos	MS / 2GS	68
TOTAL		472

Réunions préparatoires et implication de l'équipe éducative

Le CODES a organisé de 1 à 3 réunions préparatoires dans chaque établissement scolaire. Le nombre de personnes ayant participé varie en fonction du type de réunion. Le directeur et des enseignants étaient présents dans chaque établissement.

Ecole	Nb de réunions préparatoires	Nb de personnes participant	Directeur	Enseignant	Infirmière
Anne Sylvestre	1	4	X	X	
Olympe de gouges	1	4	X	X	
Robert Desnos	3	2	X	X	
Peyrouat élémentaire	1	4	X	X	
Peyrouat maternelle	3	4	X	X	

Implication de l'équipe éducative dans le projet

L'appréciation du CODES 40 montre une forte implication des équipes éducatives puisque tous les établissements ont reçu la note de 3 sur 4.

Commune	Implication de l'équipe éducative*	Personnes impliquées dans le projet		
		Directeur	Enseignants	Infirmière
Anne Sylvestre	3	X	4	
Olympe de gouges	3	X	4	
Robert Desnos	3	X	3	
Peyrouat élémentaire	3		7	
Peyrouat maternelle	3	X	5	

* note de 1 à 4, 1= pas du tout satisfaisant, 4 = très satisfaisant

Stratégie de sensibilisation et de mobilisation des parents au cours de l'année scolaire

Commune	Cahier Gourmand	Par les enseignants	Conseil d'école
Anne Sylvestre	X	X	X
Olympe de gouges	X	X	X
Robert Desnos		X	X
Peyrouat élémentaire		X	
Peyrouat maternelle		X	

Description du temps fort

Commune	Nb de parents présents	Exposition sur la nutrition	Stand documentaire	Conférence débat	Buffet
Anne Sylvestre	20	X	X		X
Olympe de gouges	20	X	X		X
Robert Desnos	20	X	X		X
Peyrouat élémentaire	10				X
Peyrouat maternelle	60	X	X		X
TOTAL	130	4/5	4/5	0/5	5/5

Description des ateliers

	Ateliers réalisés	Animation des ateliers				Animation par 1/2	Durée
		S	E	I	CO		
A quoi ça sert de manger ?	19/23	8/23	9/23		3/23		30min
Les goûts et les saveurs	19/23		19/23				
Que mangeons-nous?	23/23		12/23		13/23		
Les rythmes des repas	16/23		14/23		4/23		
Alimentation et Activité physique	9/23		5/23		4/23		
Activités extérieures	0/23						
Conception des menus	9/23				9/23		

S : structure (CODES), E : enseignants, I : infirmière, CO : co-animation

Dans le département des Landes, les établissements s'engageant sur plusieurs années scolaires, le programme des ateliers est étalé sur plusieurs séances.

Formation des équipes éducatives

La formation des équipes éducatives s'est déroulée sur 6 heures dans le département des Landes. Elle a réuni :

- 4 directeurs
- 22 enseignants
- 1 infirmière

Au cours de cette formation, plusieurs documents ont été remis à l'équipe éducative :

	Remis	Mis à disposition
Malette pédagogique CODES		
Outils pédagogiques	X	
Guide nutrition PNNS	X	
Plaquette collation	X	
Plaquette petit déjeuner gouter	X	
Autre : Document de présentation des ateliers	X	

Notons la participation du conseiller pédagogique pour la présentation de l'intégration du projet dans l'établissement et de 2 enseignants pour présenter une action qu'elles ont réalisée et échanger sur leur pratique.

Formation du personnel de restauration scolaire

2 formations du personnel de restauration ont été réalisées par le CODES 40 sur les sites de Mont de Marsan (02/04/07) et Labouheyre (18/06/08), sur une durée de 3h.

Elle comptait au total 25 personnes :

	Cuisinier	Service de cantine	ATSEM	Autre	TOTAUX
Ecole de Labouheyre	1	8	0	4 (service jeunesse)	13
Ecole de Mont de Marsan		5	7		12
Totaux	1	13	7	4	25

La formation du personnel de restauration a été réalisée par l'éducatrice pour la santé ainsi qu'une diététicienne de la mairie de Mont-de-Marsan.

Un contact avec les élus locaux ou un responsable de la mairie a été établi.

Gironde (33)

Données générales

En Gironde, 7 établissements et 38 classes ont bénéficié des actions pédagogiques du CRAES. 3 des 7 établissements sont en milieu rural, 2 en milieu urbain et 2 en zone d'éducation prioritaire (ZEP).

Commune	Type école	Nom de l'école	Nb de classes de l'école	Nb de classes participantes	Milieu concerné
Biganos	Elémentaire	Jules Ferry	16	5	Urbain
Bordeaux	Elémentaire	Francin	11	11	Urbain
Audenge	Elémentaire	Ernest Valeton de Bo	14	6	Rural
Queyrac	Maternelle -Elémentaire	Queyrac	4	4	Rural
St Julien Beychavelle	Maternelle -Elémentaire	St Julien	5	5	Rural
Bordeaux	Maternelle	Condorcet	6	6	ZEP
Bordeaux	Maternelle	Pierre Trebod	4	1	ZEP

859 enfants ont été sensibilisés dans ce département, scolarisés de la très petite section de maternelle au CM2.

Ecole	Commune	Niveaux scolaires	Nb enfants
Jules Ferry	Biganos	CE1 /CE2	135
Francin	Bordeaux	CP / CE2 / CM1 / CM2 / Clis	244
Ernest Valeton de Boissiere	Audenge	CP / CE1 / CE2 / CE2-CM1 / CM1 / CM1-CM2	151
Queyrac	Queyrac	TPS-PS/ CE2 / CM1 / CM2	89
St Julien	St Julien Beychavelle	TPS-PS-MS / CP-CE1 / CE1-CE2 / CM1-CM2	118
Conderat	Bordeaux	NP	96
Pierre Trebod	Bordeaux	MS-GS	26
TOTAL			859

NP : Non Précisé

Réunions préparatoires et implication de l'équipe éducative

Le CRAES a organisé de 1 à 3 réunions préparatoires selon les établissements scolaires. Le nombre de personnes ayant participé varie en fonction de l'établissement. La plupart du temps le directeur et des enseignants étaient présents aux réunions.

Commune	Ecole	Nb de réunions préparatoires	Nombre de participants	Personnes présentes		
				Directeur	Enseignants	Infirmière
Biganos	Jules Ferry	2	6	X	X	X
Bordeaux	Francin	1	1	X		
Audenge	Ernest Valeton de Boissiere	2	4	X	X	
Queyrac	Queyrac	2	5	X	X	
St Julien Beychavelle	St Julien	2	5	X	X	
Bordeaux	Condorcet	3	NP	X	X	
Bordeaux	Pierre Trebod	3	2		X	

NP : Non précisé

Implication de l'équipe éducative dans le projet

L'appréciation du CRAES montre une forte implication des équipes éducatives puisque la majorité des établissements sont notés entre 3 et 4 (4 étant la note maximale).

Commune	Implication de l'équipe éducative*	Personnes impliquées dans le projet		
		Directeur	Nombre d'enseignants	Infirmière
Jules Ferry	3	Oui	5	Oui
Francin	3	Oui	11	Non
Ernest Valetton de Boissiere	3	Non	6	Non
Queyrac	4	Oui	3	Non
St Julien	4	Oui	4	Non
Condorcet	3	Oui	5	Non
Pierre Trebod	3	Oui	1	Non

Stratégie de sensibilisation et de mobilisation des parents au cours de l'année scolaire

Ecole	Cahier Gourmand	Par les enseignants	Conseil d'école
Jules Ferry	X	X	X
Francin	X	X	
Ernest Valetton de Boissiere	X	X	X
Queyrac			
St Julien	X	X	X
Condorcet		X	X
Pierre Trebod	X	X	

Description du temps fort

Commune	Nb de parents présents	Moment du temps fort	Exposition sur la nutrition	Stand documentaire	Conférence débat	Buffet
Jules Ferry	45	Temps spécifique	X	X		X
Francin	NP					X
Ernest Valetton de Boissiere	80	Kermesse	X	X		
Queyrac	50		NP	NP	NP	NP
St Julien	70		X	X		X
Condorcet	50		NP	NP	NP	NP
Pierre Trebod	12	Petit Dejeuner avec parents en classe				X
TOTAL	307		3/7	3/7	0/7	4/7

Description des ateliers

	Ateliers réalisés	Animation des ateliers				Animation par 1/2	Durée
		S	E	I	CO		
A qui ça sert de manger ?	29/38	1/38	29/38			2/38	1h
Les goûts et les saveurs	33/38	20/38	7/38			12/38	entre 45 min et 1h
Que mangeons-nous ?	33/38	11/38	23/38			9/38	1h
Les rythmes des repas	38/38	1/38	36/38	1/38		0/38	1h
Alimentation et Activité physique	31/38	12/38	17/38	1/38		9/38	entre 30 min et 1h
Activités extérieures	12/38		12/38			0/38	NP
Conception des menus	32/38	7/38	23/38	1/32		6/38	55 min

S : structure (CODES), E : enseignants, I : infirmière, CO : co-animation

Formation des équipes éducatives

Le CRAES a réalisé 7 formations d'équipe éducative au cours de l'année scolaire 2007-08.

Au final, 38 personnes ont été formées :

- 4 directeurs
- 32 enseignants
- 2 infirmières

Pour 5 des 7 formations, l'ensemble des documents (Malette pédagogique, outils pédagogique, guides PNNS, plaquettes collation / petit-déjeuner et goûter) ont été remis à l'équipe éducative. Pour les 2 autres formations, les documents étaient mis à disposition.

Formation du personnel de restauration scolaire

Une seule formation du personnel de restauration a été réalisée par le CRAES au cours de l'année scolaire 2007-08 pour l'école Jules Ferry de Biganos. Les 2 intervenants de cette formation étaient l'éducatrice santé du CRAES et une diététicienne. Un contact avec les élus locaux ou un responsable de la mairie a été établi.

Elle s'est déroulée le 12, 19 et 26 mars 2008 sur une durée de 3 heures.

Elle comptait 12 personnes :

- 2 cuisiniers
- 8 personnels de service
- 2 personnes du service jeunesse

Lot-et-Garonne (47)

Données générales

Dans le Lot-et-Garonne, 5 établissements et 9 classes ont bénéficié des actions pédagogiques du CODES 47. Les établissements sont tous situés en milieu rural.

Commune	Type école	Nom de l'école	Nb de classes de l'école	Nb de classes participantes	Milieu concerné
Monclar	Primaire	Monclar	2	1	rural
Feugarolles	Primaire	Publique Feugarolles	4	4	rural
Dolmayrac	Elémentaire	Elementaire Dolmayrac	2	2	rural
Buzet sur baise	Elémentaire	René Dupouy	3	1	rural
St Laurent	Primaire	Publique St Laurent	2	1	rural

182 enfants ont été sensibilisés dans ce département, scolarisés de la petite section de maternelle au CM2.

Ecole	Commune	Niveaux scolaires	Nb enfants
Monclar	Monclar	CE2 / CM1 / CM2	23
Publique Feugarolles	Feugarolles	PS-MS / GS-CP / CE1-CE2 / CM1-CM2	86
Elementaire Dolmayrac	Dolmayrac	GS / CP / CE1 / CE2 / CM1 / CM2	30
René Dupouy	Buzet sur baise	CE1 / CE2	21
Publique St Laurent	St Laurent	CE2 / CM1 / CM2	22
TOTAL			182

Réunions préparatoires et implication de l'équipe éducative

Le CODES 47 a organisé 2 réunions préparatoires dans chaque établissement scolaire. Le nombre de personnes ayant participé varie en fonction des écoles.

Commune	Ecole	Nb de réunions préparatoires	Nombre de participants	Directeur	Enseignants	Infirmière
Monclar	Monclar	2	2	X		X
Feugarolles	Publique Feugarolles	2	5	X	X	X
Dolmayrac	Elementaire Dolmayrac	2	3	X	X	X
Buzet sur baise	René Dupouy	2	2		X	X
St Laurent	Publique St Laurent	2	2	X		X

Le maire des communes, les inspecteurs de l'Education Nationale ainsi que les cuisiniers et certains parents d'élèves étaient présents aux réunions préparatoires.

Implication de l'équipe éducative dans le projet

L'appréciation du CODES 47 montre une forte implication des équipes éducatives puisque la majorité des établissements sont notés entre 3 et 4 (4 étant la note maximale).

Ecole	Implication de l'équipe éducative*	Personnes impliquées dans le projet		
		Directeur	Nombre d'enseignants	Infirmière
Monclar	4	Oui	0	Oui
Publique Feugarolles	3	Oui	3	Oui
Elementaire Dolmayac	4	Oui	1	Oui
René Dupouy	3	Non	1	Oui
Publique St Laurent	4	Oui	0	Oui

* note de 1 à 4, 1= pas du tout satisfaisant, 4 = très satisfaisant

La coordinatrice REP et le personnel de restauration scolaire se sont impliqués dans chacune des écoles.

Stratégie de sensibilisation et de mobilisation des parents au cours de l'année scolaire

Ecole	Cahier Gourmand	Par les enseignants	Conseil d'école	Autre
Monclar	X	X	X	Fête de l'école
Publique Feugarolles	X	X		Fête de l'école
Elementaire Dolmayac	X	X	X	Fête de clôture du programme
René Dupouy		X		
Publique St Laurent	X	X		Fête de clôture du programme

Description du temps fort

Ecole	Nb de parents présents	Moment du temps fort	Exposition sur la nutrition	Stand documentaire	Conférence débat	Buffet
Monclar	15	mardi soir 17-18h30	X	X	X	X
Publique Feugarolles	35	mardi 1er juillet 17-18h	X	X		X
Elementaire Dolmayac	45	samedi 14-17h		X	X	X
René Dupouy	15	mardi 16-17h30	X	X	X	X
Publique St Laurent	12	lundi 16-18h	X	X	X	
TOTAL	122		4/5	5/5	4/5	5/5

Une personne du CODES était présente à chaque fois.

Description des ateliers

	Ateliers réalisés	Animation des ateliers				Animation par 1/2	Durée
		S	E	I	CO		
A quoi ca sert de manger ?	9/9	7/9			2/9	oui	entre 20 min et 1h
Les goûts et les saveurs	9/9		9/9				
Que mangeons-nous?	9/9	7/9			2/9	oui	entre 45 min et 1h
Les rythmes des repas physique	8/9	5/8			3/8		entre 20 min et 1h
Activités extérieures	9/9	1/9	8/9			oui (1/9)	1h
Conception des menus	8/9		8/9				
	9/9	1/9	4/9		4/9	oui (4/9)	entre 45 min et 1h

S : structure (CODES), E : enseignants, I : infirmière, CO : co-animation

Formation des équipes éducatives

Les 2 formations des équipes éducatives ont réuni :

- 4 directeurs
- 4 enseignants
- 2 infirmières
- 1 médecin scolaire
- 1 coordinatrice ZEP

Chacune des formations a duré 5 heures, au cours desquelles plusieurs documents ont été remis ou mis à disposition des équipes éducatives.

	Remis	Mis à disposition
Malette pédagogique CODES	X	
Outils pédagogiques		X
Guide nutrition PNNS	X	
Plaquette collation	X	
Plaquette petit déjeuner goûter	X	
Autre		

Formation du personnel de restauration scolaire

La formation du personnel de restauration s'est déroulée de décembre 2007 à avril 2008. 2 éducatrices pour la santé, de formation diététique ainsi qu'une diététicienne se sont chargées de la formation.

Un contact avec les élus locaux ou un responsable de la mairie a été établi.

La fonction des personnes formées dans chaque établissement est mentionnée dans le tableau ci-dessous :

Fonction Etablissement	Cuisinier	Service de cantine	ATSEM	Agent d'entretien	Autre	Totaux
Ecole de Feugarolles	1	2	1	1	Secrétaire de mairie, responsable menu	6
Ecole de Dolmayrac					Conseiller municipal, responsable de commission cantine	1
Ecole de Monclar	1				Mairie	2
Ecole St Laurent		1				1
Ecole de Buzet sur Baïse	1					1
Totaux	3	3	1	1	3	11

Le CODES 47 mentionne la difficulté de mobiliser les élus en 2007-08 ainsi que le personnel de restauration. De plus, les élections municipales ont beaucoup ralenti la démarche. Afin de faciliter la mise en place des formations en 2008-09, les écoles concernées par le projet nutrition seront regroupées sur un même site.

Pyrénées-Atlantiques (64)

Données générales

Dans les Pyrénées Atlantiques, 8 établissements et 15 classes ont bénéficié des actions pédagogiques du CODES 64. Les établissements sont essentiellement situés en milieu rural en zone d'éducation prioritaire (ZEP).

Commune	Type école	Nom de l'école	Nb de classes de l'école	Nb de classes participantes	Milieu concerné
Pau	Primaire	Henry 4	NP	3	ZEP
Uzos	Primaire	Uzos	NP	2	rural
Pau	Primaire	Ecole du buisson	NP	2	urbain
Pau	Primaire	Leon Say	NP	1	ZEP
Mazeres-Lezons	Primaire	Mazeres-Lezons	NP	3	rural
Pau	Primaire	Marca	NP	2	ZEP
Pau	Primaire	Gaston Phoebus	NP	1	ZEP
Gelos	Primaire	Hameau	NP	1	rural

326 enfants ont été sensibilisés dans ce département, scolarisés de la petite section de maternelle au CM2.

Ecole	Commune	Niveaux scolaires	Nb enfants
Henry 4	Pau	GS / CE1 / CM1-CM2	72
Uzos	Uzos	CP-CE 1 / CE2-CM1-CM2	50
Ecole du buisson	Pau	PS-MS / CM1-CM2	76
Leon Say	Pau	CE1	27
Mazeres-Lezons	Mazeres-Lezons	MS / CE1 / CM1	43
Marca	Pau	GS / CE1-CE2	33
Gaston Phoebus	Pau	NP	NP
Hameau	Gelos	PS-MS-GS	25
TOTAL			326

Réunions préparatoires et implication de l'équipe éducative

Aucune donnée ne nous a été fournie pour ce département

Implication de l'équipe éducative dans le projet

L'appréciation du CODES montre une forte implication des équipes éducatives puisque la majorité des établissements sont notés entre 3 et 4 (4 étant la note maximale).

Ecole	Implication de l'équipe éducative*	Personnes impliquées dans le projet		
		Directeur	Nombre d'enseignants	Infirmière
Henry 4	3	Oui	3	Non
Uzos	4	Oui	2	NP
Ecole du buisson	4	Oui	2	NP
Leon Say	3	Non	1	Non
Mazeres-Lezons	3	Non	3	Non
Marca	3	Non	2	Non
Gaston Phoebus	NP	Non	1	Non
Hameau	3	Non	1	Non

* note de 1 à 4, 1= pas du tout satisfaisant, 4 = très satisfaisant (NP: Non Précisé)

Stratégie de sensibilisation et de mobilisation des parents au cours de l'année scolaire

Ecole	Cahier Gourmand	Par les enseignants	Conseil d'école
Henry 4	X	X	X
Uzos	X	X	X
Ecole du buisson	X	X	
Leon Say	X		
Mazeres-Lezons	X	X	
Marca	X	X	
Gaston Phoebus			
Hameau	X	X	

Description du temps fort

Aucune donnée n'a été fournie pour ce département

Description des ateliers

	Ateliers réalisés	Animation des ateliers				Animation par 1/2	Durée
		S	E	I	CO		
A quoi ça sert de manger ?	14/15	1/15	13/15			oui (1/14)	1h30
Les goûts et les saveurs	14/15	1/15	11/15		2/15	oui (1/14)	1h30
Que mangeons-nous?	14/15	1/15	11/15		2/15		entre 1h et 1h30
Les rythmes des repas	14/15	1/15	4/15		9/15	oui (4/14)	entre 1h et 1h45
Alimentation et Activité physique	14/15	2/15	7/15		5/15	oui (1/14)	1h30
Activités extérieures	14/15		14/15				1h30
Conception des menus	14/15	1/15	8/15		5/15		entre 1h et 1h30

S : structure (CODES), E : enseignants, I : infirmière, CO : co-animation

Formation des équipes éducatives

La formation des équipes éducatives s'est déroulée sur 12h dans le département des Pyrénées Atlantiques. Elle a réuni 15 enseignants et une conseillère pédagogique.

Au cours de cette formation, plusieurs documents ont été remis à l'équipe éducative :

	Remis	Mis à disposition
Malette pédagogique CODES	X	
Outils pédagogiques	X	
Guide nutrition PNNS	X	
Plaquette collation	X	
Plaquette petit déjeuner gouter	X	
Autre	X	

Les autres documents remis à l'équipe éducative sont :

- plaquette de présentation du programme régional
- Synthèse des enquête « collation » et « CE2 »
- Plaquettes de présentation du CODES 64

Formation du personnel de restauration scolaire

Aucune donnée n'a été fournie pour ce département

Récapitulatif régional « Aquitaine »

Données générales

En Aquitaine, au cours de l'année 2007-08, 31 établissements, 96 classes soit au total 2017 enfants ont bénéficié des actions pédagogiques du réseau des CRAES / CODES.

	Nombre d'écoles	Nombre de classes	Nombre d'enfants
Dordogne	6	11	178
Gironde	7	38	859
Landes	5	23	472
Lot-et-Garonne	5	9	182
Pyrénées Atlantiques	8	15	326
Aquitaine	31	96	2017

Les 2017 enfants sont scolarisés de la petite section de maternelle au CM2, dans des écoles de milieu urbain, rural et ZEP.

Les temps forts

	Temps fort (TP réalisé / nbre écoles)	Nombre de parents présents	Type d'animation			
			Exposition sur la nutrition	Stand documentaire	Conférence Débat	Buffet
Dordogne	100% (6/6)	230	5/6	1/6	0/6	3/6
Gironde	85,7% (6/7)	307	3/7	3/7	0/7	4/7
Landes	100% (5/5)	130	4/5	4/5	0/5	5/5
Lot-et-Garonne	100% (5/5)	122	4/5	5/5	4/5	5/5
Pyrénées Atlantiques	0%	-	-	-	-	-
Aquitaine		789	16/23	13/23	4/23	17/23

Description des ateliers

	Ateliers réalisés (nbre ateliers menés / nbre de classes)	Animation des ateliers				Durée (Durée moyenne déclarée)
		CODES / CRAES	Enseignant	Infirmière	Co-Animation	
A quoi ca sert de manger ?	85,4%	20,7%	62,2%	0,0%	19,5%	entre 45min et 1h15
Les goûts et les saveurs	89,6%	28%	76%	0,0%	2,6%	entre 45 min et 1h
Que mangeons-nous?	93,8%	21,1%	51,1%	0,0%	31,1%	entre 1h et 1h30
Les rythmes des repas	90,6%	9,2%	74,7%	1,1%	18,4%	entre 20 min et 1h
Alimentation et Activité physique	75%	20,8%	52,8%	1,4%	23,6%	entre 30 min et 1h
Activités extérieures	46,8%	0,0%	100%	0,0%	0,0%	NP
Conception des menus	77,1%	12,2%	39,2%	0,0%	35,1%	entre 55 min et 1h30

Formation des équipes éducatives

	Durée de la formation	Nombre de personnes présentes	Dont		
			Directeur	Enseignant	Infirmière
Dordogne	3h	14	5	6	1
Gironde	3h	38	4	32	2
Landes	6h	27	4	22	1
Lot-et-Garonne	5h	12	4	4	2
Pyrénées Atlantiques	12h	16	0	15	0
Aquitaine		107	17	79	6

Formation du personnel de restauration scolaire

	Durée de la formation	Nombre de personnes présentes	Dont				Intervenant	Contact avec Elus locaux
			Cuisinier	Service de cantine	ATSEM	Agent d'entretien		
Dordogne	-	9	6	3	0	0	CODES	oui
Gironde	3h	12	2	8	0	0	CRAES+det	oui
Landes	-	25	1	13	7	0	CODES+det	oui
Lot-et-Garonne	3h	11	3	3	1	1	CODES (2 pers)+det	oui
Pyrénées Atlantiques	-	-	-	-	-	-	-	-
Aquitaine		57	12	27	8	1		

RESULTATS 2 : Evaluation de résultats

Réponses aux Questionnaires « Enfant »

NB : Le CODES 64 n'ayant pas pu retourner les questionnaires dans leur intégralité, l'analyse suivante intègre seulement les données des départements des Landes, Lot-et-Garonne, Gironde et Dordogne (4/5) Nous garderons néanmoins la dénomination d'enquête régionale sur l'Aquitaine. Nous présenterons sans les comparer les résultats selon les départements ainsi que les résultats globaux « Aquitaine ». Les effectifs indiqués N=... correspondent au nombre de réponses exprimées.

Description de l'échantillon enquêté

En Aquitaine, 393 enfants ont participé à cette enquête, dont 196 filles (49,9%) et 197 garçons (50,1%). Les enfants de l'échantillon sont scolarisés en classe de CE1, CE2, CM1 ou CM2. La répartition des filles et garçons selon l'âge n'est pas homogène : la proportion de filles est plus élevée chez les enfants âgés de 10 et 11 ans alors que la proportion de garçons est plus élevée chez les 8 et 9 ans.

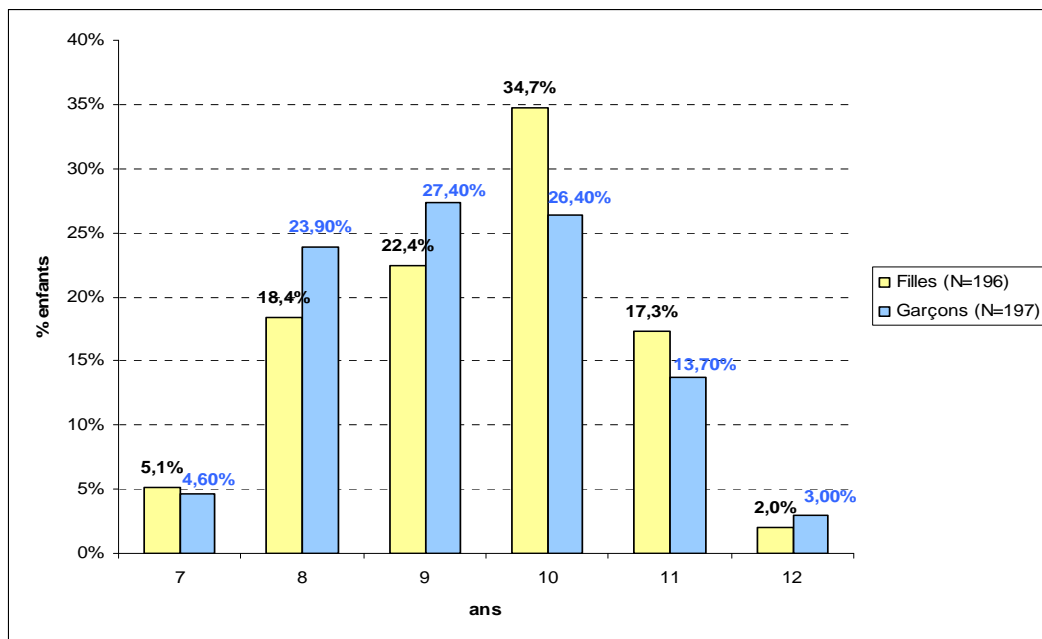


Figure 1 : Répartition des filles et des garçons de l'échantillon d'enfants en fonction de l'âge.

	Nombre de questionnaires analysés	Ecoles	Répartition Filles / Garçons (%)	Répartition des élèves par niveau			
				CE1	CE2	CM1	CM2
Dordogne	83	St Saud St Estèphe Abjat Augignac	43,4 / 56,6	8,4%	38,6%	26,5%	26,5%
Lot-et-Garonne	63	Rene Dupouy Buzet sur Baise St Laurent Fougarolles	55,6 / 44,4	20,6%	39,7%	22,2%	17,5%
Landes	139	Olympe de gouge Anne Sylvestre Le Peyrouat	52,5 / 47,5	14,4%	17,3%	41%	27,3%
Gironde	108	St Julien Beychevelle Queyrac	48,1 / 51,9	7,4%	33,3%	34,3%	25%
AQUITAINE	393	13 écoles	49,9 / 50,1	12,2%	29,8%	33,1%	24,9%

Tableau 1 : Répartition de l'échantillon d'enfants enquêtés en fonction du département, du sexe et du niveau scolaire.

Concernant les ateliers nutrition

As-tu trouvé les activités des ateliers nutrition : très intéressantes / intéressantes / pas du tout intéressantes ?

	Très intéressantes	Intéressantes	Pas du tout intéressantes
Dordogne (N=83)	59%	39,8%	1,2%
Lot-et-Garonne (N=63)	55,6%	42,9%	1,6%
Landes (N=138)	41,3%	53,6%	5,1%
Gironde (N=107)	43%	51,4%	5,6%
AQUITAINE (N=392)	47,8%	48,3%	3,8%

As-tu appris des choses grâce aux ateliers nutrition : Oui, beaucoup / Oui, un peu / Non ?

	Oui, beaucoup	Oui, un peu	Non
Dordogne (N=81)	63%	34,6%	2,5%
Lot-et-Garonne (N=63)	58,7%	34,9%	6,3%
Landes (N=139)	41,7%	48,2%	10,1%
Gironde (N=107)	43,6%	48,6%	7,5%
AQUITAINE (N=393)	49,5%	43,3%	7,2%

As-tu parlé avec tes parents des ateliers nutrition faits en classe : Oui, beaucoup / Oui, un peu / Non ?

	Oui, beaucoup	Oui, un peu	Non
Dordogne (N=83)	19,3%	62,7%	18,1%
Lot-et-Garonne (N=63)	30,2%	50,8%	19%
Landes (N=139)	30,2%	51,8%	18%
Gironde (N=107)	29%	39,3%	31,8%
AQUITAINE (N=392)	27,6%	50,5%	21,9%

Concernant le « temps fort » nutrition

As-tu : participé à la préparation ou à l'organisation de la journée / participé à la journée ?

Certains enfants ont coché les 2 propositions : ils ont à la fois participé et préparé/organisé la journée du temps fort.

	Préparation/organisation	Participation	Les deux
Dordogne (N=43)	14%	86%	0%
Lot-et-Garonne (N=63)	33,3%	19%	47,6%
Landes (N=80)	36,3%	63,8%	0%
Gironde (N=104)	32,7%	22,1%	45,2%
AQUITAINE (N=290)	31%	42,4%	26,6%

Est-ce que cela t'a plu : Oui, beaucoup / Oui, un peu / Non ?

	Oui, beaucoup	Oui, un peu	Non
Dordogne (N=27)	48,1%	44,4%	7,4%
Lot-et-Garonne (N=63)	84,1%	12,7%	3,2%
Landes (N=127)	68,5%	26,8%	4,7%
Gironde (N=106)	62,3%	31,2%	7,5%
AQUITAINE (N=323)	67,8%	26,6%	5,6%

Concernant les recommandations nutritionnelles :

Pour être en bonne santé, il est recommandé de manger...

... des produits laitiers ?

	De temps en temps (fête)	1 à 2 fois par jour	3 à 4 fois par jour (à chaque repas)	Au moins 5 portions par jour
Dordogne (N=82)	0%	56,1%	36,6%	7,3%
Lot-et-Garonne (N=62)	8,1%	40,3%	48,4%	3,2%
Landes (N=128)	4,7%	68%	24,2%	3,1%
Gironde (N=102)	2%	47,1%	40,2%	10,8%
AQUITAINE (N=374)	3,5%	55,1%	35,3%	6,1%

A l'échelle de la région Aquitaine, 35,3% des enfants interrogés connaissent le repère de consommation concernant les produits laitiers (3 à 4 fois par jour). La majorité des enfants n'ont pas donné la bonne réponse et ont coché la réponse « 1 à 2 fois par jour ».

... des féculents ?

	De temps en temps (fête)	1 à 2 fois par jour	3 à 4 fois par jour (à chaque repas)	Au moins 5 portions par jour
Dordogne (N=82)	7,3%	43,9%	48,8%	0%
Lot-et-Garonne (N=60)	6,7%	18,3%	66,7%	8,3%
Landes (N=128)	10,9%	39,1%	44,5%	5,5%
Gironde (N=97)	1%	42,3%	45,4%	11,3%
AQUITAINE (N=367)	6,8%	37,6%	49,3%	6,3%

A l'échelle de la région de la région Aquitaine, la moitié des enfants interrogés (49,3%) connaissent le repère de consommation concernant les féculents (« à chaque repas »).

... des fruits et légumes ?

	De temps en temps (fête)	1 à 2 fois par jour	3 à 4 fois par jour (à chaque repas)	Au moins 5 portions par jour
Dordogne (N=83)	3,6%	6%	13,3%	77,1%
Lot-et-Garonne (N=62)	3,2%	4,8%	9,7%	82,3%
Landes (N=134)	4,5%	6%	10,4%	79,1%
Gironde (N=101)	5,9%	5%	18,8%	70,3%
AQUITAINE (N=380)	4,5%	5,5%	13,2%	76,8%

A l'échelle de la région Aquitaine, une grande majorité des enfants interrogés (76,8%) connaissent le repère de consommation concernant les fruits et légumes (« au moins 5 par jour »).

... viandes, poissons et œufs ?

	De temps en temps (fête)	1 à 2 fois par jour	3 à 4 fois par jour (à chaque repas)	Au moins 5 portions par jour
Dordogne (N=83)	3,6%	71,1%	24,1%	1,2%
Lot-et-Garonne (N=63)	6,3%	71,4%	15,9%	6,3%
Landes (N=131)	8,4%	58,8%	26,7%	8,4%
Gironde (N=104)	1,9%	59,6%	26%	12,5%
AQUITAINE (N=381)	5,2%	63,8%	24,1%	6,8%

A l'échelle de la région Aquitaine, la majorité des enfants interrogés (63,8%) connaissent le repère de consommation concernant la viande, le poisson et les œufs (« 1 à 2 fois par jour »).

... produits sucrés ?

	De temps en temps (fête)	1 à 2 fois par jour	3 à 4 fois par jour (à chaque repas)	Au moins 5 portions par jour
Dordogne (N=83)	86,7%	7,2%	3,6%	2,4%
Lot-et-Garonne (N=62)	90,3%	6,5%	0%	3,2%
Landes (N=133)	86,5%	10,5%	2,3%	0,8%
Gironde (N=106)	86,8%	12,3%	0%	0,9%
AQUITAINE (N=384)	87,2%	9,6%	1,6%	1,6%

A l'échelle de la région Aquitaine, la grande majorité des enfants interrogés (87,2%) connaissent le repère de consommation concernant les produits sucrés (« limiter la consommation »).

... produits gras ?

	De temps en temps (fête)	1 à 2 fois par jour	3 à 4 fois par jour (à chaque repas)	Au moins 5 portions par jour
Dordogne (N=82)	34,1%	54,9%	8,5%	2,4%
Lot-et-Garonne (N=62)	77,2%	15,8%	7%	0%
Landes (N=125)	44%	49,6%	4%	2,4%
Gironde (N=100)	36%	52%	10%	2%
AQUITAINE (N=364)	44,8%	46,2%	7,1%	1,9%

A l'échelle de la région Aquitaine, près de la moitié des enfants interrogés (46,2%) n'ont pas coché la bonne réponse concernant le repère de consommation sur les produits gras (« limiter la consommation, de temps en temps ») et ont répondu 1 à 2 fois par jour.

Synthèse : Proportion d'enfants connaissant chaque repère de consommation:

<i>Repères de consommation</i>	<i>Aquitaine</i>	<i>Dordogne</i>	<i>Lot-et-Garonne</i>	<i>Landes</i>	<i>Gironde</i>
<i>Produits laitiers : 3 à 4 par jour</i>	35,3%	36,6%	48,4%	24,2%	40,2%
<i>Féculeux : à tous les repas</i>	49,3%	48,8%	66,7%	44,5%	45,4%
<i>Fruits & légumes : au moins 5/jour</i>	76,8%	77,1%	82,3%	79,1%	70,3%
<i>Viandes, poissons, œufs : 1 à 2 fois/jour</i>	63,8%	71,1%	71,4%	58,8%	59,6%
<i>Produits sucrés : à limiter</i>	87,2%	86,7%	90,3%	86,5%	86,8%
<i>Produits gras : à limiter</i>	44,8%	34,1%	77,2%	44%	36%

Concernant les boissons

Entoure les boissons qui peuvent être consommées à volonté parmi : eau plate / eau gazeuse / sirops / sodas

Les 2 réponses considérées comme correctes étaient « eau plate » et « eau gazeuse ».

	Ont répondu eau plate et eau gazeuse	Ont entouré seulement l'eau plate	Ont mentionné les sirops et/ou les sodas comme des boissons recommandées
Dordogne (N=81)	19,8%	65,4%	13,6%
Lot-et-Garonne (N=62)	9,7%	53,2%	37,1%
Landes (N=127)	19,7%	37,8%	40,9%
Gironde (N=105)	35,2%	21%	43,8%
AQUITAINE (N=375)	22,4%	41,6%	35,2%

Concernant les aliments recommandés

Entoure les aliments recommandés parmi : crème dessert / yaourt nature / compote / banane / fraise / cerise / glace / fromage blanc / melon / biscuits apéritifs / salade de fruits / ratatouille / chocolatine / saucisson / soupe de légumes / lentilles / salade de tomates / chips / lait

Les aliments dont le nom est souligné ci-dessus représentent les 13 « bonnes réponses » attendues. On parlera « d'erreur » lorsqu'un aliment recommandé n'a pas été entouré par l'enfant (erreur par défaut) ou lorsqu'un aliment non recommandé a été entouré par l'enfant (erreur en excès).

	100% de bonnes réponses	De 1 à 5 erreurs	De 5 à 10 erreurs	Plus de 10 erreurs
Dordogne (N=83)	16,9%	61,4%	14,5%	7,2%
Lot-et-Garonne (N=63)	9,5%	79,4%	6,3%	4,8%
Landes (N=139)	18%	48,2%	20,1%	13,7%
Gironde (N=108)	10,2%	75%	13%	1,9%
AQUITAINE (N=391)	14,3%	63,4%	14,8%	7,6%

Le tableau suivant détaille le taux d'erreurs pour chaque aliment cité : *Les aliments non recommandés mais entourés par les enfants sont en italique (« erreur en excès »)*

	Dordogne (N=68)	Lot-et-Garonne (N=57)	Landes (N=114)	Gironde (N=97)	AQUITAINE (N=336)
<i>Crème dessert</i>	7,40%	8,80%	21,10%	22,70%	16,70%
Yaourt nature	25%	8,80%	28,90%	8,20%	18,80%
Compote	32,40%	26,30%	43,90%	20,60%	31,80%
Banane	20,60%	8,80%	23,70%	9,30%	16,40%
Fraise	26,50%	15,80%	32,50%	15,50%	23,50%
Cerise	25%	15,80%	31,60%	15,50%	22,90%
<i>Glace</i>	5,90%	8,80%	17,50%	8,20%	11%
Fromage Blanc	64,7%	33,30%	52,60%	22,70%	43,20%
Melon	10,30%	10,50%	25,40%	9,30%	15,20%
<i>Biscuits apéritifs</i>	2,90%	1,80%	11,40%	7,20%	6,80%
Salade de fruits	25%	8,80%	23,70%	10,30%	17,60%
Ratatouille	36,80%	26,30%	55,30%	28,90%	39%
<i>Chocolatine</i>	11,80%	7%	18,40%	14,40%	14%
<i>Saucisson</i>	8,80%	33,30%	21,90%	32%	24,10%
Soupe de légumes	8,80%	5,30%	23,70%	7,20%	12,80%
Lentilles	35,30%	14%	42,10%	24,70%	31%
Salade de tomates	19,10%	5,30%	29,80%	11,30%	18,20%
<i>Chips</i>	2,90%	1,80%	15,80%	8,20%	8,60%
Lait	23,50%	7%	25,40%	6,20%	16,40%

Les aliments pour lesquels les enfants ont fait le plus d'erreur sont : la compote, le fromage blanc, la ratatouille et les lentilles (taux d'erreur > à 30%), aliments tous non perçus par les enfants comme recommandés.

Concernant les activités physiques ou sportives

Parmi les activités suivantes, entoure celles que l'on peut compter dans l'activité physique ou sportive : rollers / jeux vidéo / marcher / jouer à la marelle / aller à l'école en voiture / football / piscine / se promener en ville / faire du vélo / regarder la télévision / faire de la trottinette / danse / judo / ordinateur / promener son chien / aller à l'école à pied / corde à sauter / jouer au ballon

Les activités dont le nom est souligné ci-dessus représentent les 14 « bonnes réponses » attendues. On parlera « d'erreur » lorsqu'une activité physique ou sportive n'a pas été entourée par l'enfant (erreur par défaut) ou lorsqu'une activité sédentaire a été entourée par l'enfant (erreur en excès).

	100% de bonnes réponses	De 1 à 5 erreurs	De 5 à 10 erreurs	Plus de 10 erreurs
Dordogne (N=83)	38,6%	44,6%	12,8%	4,8%
Lot-et-Garonne (N=63)	36,5%	38,1%	15,9%	9,5%
Landes (N=139)	17,3%	47,5%	22,3%	12,9%
Gironde (N=108)	38,9%	43,5%	16,7%	0,9%
AQUITAINE (N=393)	30,6%	44,4%	17,1%	7,7%

Le tableau suivant détaille le taux d'erreurs pour chaque activité citée : *Les activités sédentaires mais entourées par les enfants sont en italique (« erreur en excès »).*

	Dordogne (N=51)	Lot-et-Garonne (N=40)	Landes (N=115)	Gironde (N=66)	AQUITAINE (N=272)
Rollers	31,40%	40%	41,70%	25,80%	35,60%
<i>Jeux vidéo</i>	9,80%	5%	13%	9,10%	10,30%
Marcher	23,50%	25%	22,60%	16,70%	21,70%
Jouer à la marelle	64,70%	72,50%	67%	71,20%	68,40%
<i>Aller à l'école en voiture</i>	3,90%	10%	6,70%	3%	5,90%
Football	9,80%	20%	24,30%	3%	15,80%
Piscine	19,60%	42,50%	28,70%	7,60%	23,90%
Se promener en ville	39,20%	40%	47%	48,50%	44,80%
Faire du vélo	7,80%	12,50%	14,80%	4,60%	10,60%
<i>Regarder la télé</i>	3,90%	7,50%	6,10%	7,60%	6,20%
Faire de la trottinette	41,20%	60%	51,30%	37,90%	47,40%
Danse	31,40%	30%	35,60%	21,20%	30,50%
Judo	11,80%	22,50%	24,30%	13,70%	19,10%
<i>Ordinateur</i>	9,80%	7,50%	10,40%	12,10%	10,30%
Promener son chien	51%	32,50%	47%	39,40%	43,75%
Aller à l'école à pied	25,50%	27,50%	26,10%	18,20%	24,30%
Corde à sauter	33,30%	37,50%	32,20%	47%	36,80%
Jouer au ballon	19,60%	30%	36,50%	16,70%	27,57%

Les activités pour lesquels les enfants ont fait le plus d'erreurs sont : jouer à la marelle, se promener en ville, faire de la trottinette, promener son chien, jouer à la corde à sauter, le roller et la danse (taux d'erreur > à 30%) ; toutes activités perçues, à tort, comme sédentaires par les enfants.

Depuis les ateliers...

... as-tu changé quelque chose dans ton alimentation ?

	Oui	Non
Dordogne (N=79)	70,9%	29,1%
Lot-et-Garonne (N=61)	73,8%	26,2%
Landes (N=130)	62,3%	37,7%
Gironde (N=103)	73,8%	26,2%
AQUITAINE (N=373)	66,2%	33,8%

→ Parmi les 247 enfants déclarant avoir changé leurs habitudes alimentaires (66,2%) :

	J'ai goûté de nouveaux aliments	Je mange plus de...	Je mange moins de...	Autre
Dordogne (N=56)	23,2%	75%	67,8%	8,9%
Lot-et-Garonne (N=45)	22,2%	77,7%	66,6%	6,7%
Landes (N=81)	28,4%	65,4%	64,2%	12,3%
Gironde (N=65)	47,7%	77,7%	83%	21,5%
AQUITAINE (N=247)	31,2%	67,6%	70,4%	13%

Justifications les plus fréquentes	↓	↓	↓	↓
	des légumes (épinards, salsifis, aubergines, fèves) et des fruits (exotiques, ananas, litchis)	... fruits et légumes (+ de 70%) et des produits laitiers. (mais aussi produits gras et sucrés (6%))	... produits gras et sucrés (bonbons, viennoiseries,...). (mais aussi féculents, les fruits et les légumes, moins de 10%)	Moins de grignotage, arrêt de la collation, plus de fruits et légumes, plus d'eau.

Notons que la formulation « Je mange plus de... » a été mal interprétée par certains enfants. Ils l'ont assimilée à « Je ne mange plus de.. » et ont donc mentionné des aliments donc ils préférables de limiter la consommation (produits gras et sucrés).

→ Parmi les enfants n'ayant pas changé leurs habitudes alimentaires :

	Parce que je n'ai pas envie	Je voudrais mais je ne peux pas	Parce que je mange équilibré
Dordogne (N=23)	21,8%	4,3%	56,5%
Lot-et-Garonne (N=16)	31,2%	12,5%	62,5%
Landes (N=49)	16,3%	4,08%	75,5%
Gironde (N=38)	28,9%	5,3%	81,6%
AQUITAINE (N=126)	23%	5,5%	72,2%

Les 5,5% d'enfants ayant répondu « je voudrais changer mes habitudes alimentaires mais je ne peux pas » ont tous justifié leur réponse par « c'est ma maman qui fait à manger » ou « mes parents ne veulent pas ».

Depuis les ateliers...

... as-tu changé quelque chose dans ton activité physique?

	Oui	Non
Dordogne (N=81)	38,3%	67,7%
Lot-et-Garonne (N=57)	36,8%	63,2%
Landes (N=125)	28,8%	71,2%
Gironde (N=101)	41,6%	58,4%
AQUITAINE (N=364)	35,7%	64,3%

→ Parmi les 130 enfants déclarant avoir changé leurs habitudes en termes d'activité physique, 127 ont précisé leur réponse en déclarant :

- je fais plus de sport (83%),
- je jardine plus, je marche plus, je bouge plus (9,2%)
- je mange moins gras et adapte mon alimentation avant le sport (7,8%)

→ Parmi les 234 enfants ayant déclaré ne pas avoir changé leurs habitudes en termes d'activité physique :

	Parce que je n'ai pas envie	Je voudrais mais je ne peux pas	Parce que j'ai déjà assez d'activité
Dordogne (N=50)	14%	4%	74%
Lot-et-Garonne (N=36)	22,3%	5,5%	75%
Landes (N=89)	13,5%	3,4%	69,7%
Gironde (N=59)	25,4%	10,1%	72,9%
AQUITAINE (N=234)	18%	5,5%	72,2%

Les 5,5% d'enfants ayant répondu « je voudrais changer mes habitudes en termes d'activité physique mais je ne peux pas » ont principalement justifié leur réponse par

- « je fais déjà assez de sport »
- « je n'aime pas le sport »
- « c'est trop cher ».

Réponses aux Questionnaires « Parents »

Description de l'échantillon enquêté :

En Aquitaine, 517 parents d'élèves ont répondu à cette enquête, répartis par département de la manière suivante :

	Nombre de questionnaires analysés Effectif (%)	Ecoles fréquentées par leurs enfants
Dordogne	86 (16,7%)	St Saud St Estèphe Augignac
Lot-et-Garonne	45 (8,7%)	Rene Dupouy St Laurent Feugarolles
Landes	150 (29,1%)	Olympe de gouge Anne Sylvestre Le Peyrouat R. Desnos
Gironde	228 (44,3%)	Queyrac Trebod Francin Boissière Audenge
Pyrénées-Atlantiques	6 (1,2%)	Buisson
AQUITAINE	515	16 écoles

***NB :** Le CODES 64 n'ayant pu récupérer que 6 questionnaires « parents », nous n'avons pas réalisé d'analyse pour le département des Pyrénées Atlantiques. Les résultats de ces questionnaires sont cependant inclus dans l'analyse régionale. Nous présenterons sans les comparer les résultats selon les départements ainsi que les résultats globaux « Aquitaine ». Les effectifs indiqués N=... correspondent au nombre de réponses exprimées.*

Concernant les actions nutrition

Avez-vous été informé des actions nutrition réalisées pendant l'année scolaire ?

Plus de 79% de parents ont répondu affirmativement à cette question.

	Parents informés	
	Effectifs	%
Dordogne (N=85)	71	82,6%
Gironde (N=313)	180	78,9%
Landes (N=150)	118	78,7%
Lot et Garonne (N=45)	35	77,8%
Aquitaine (N=514)	408	79,4%

Si oui, pouvez-vous préciser comment vous avez été informé ?

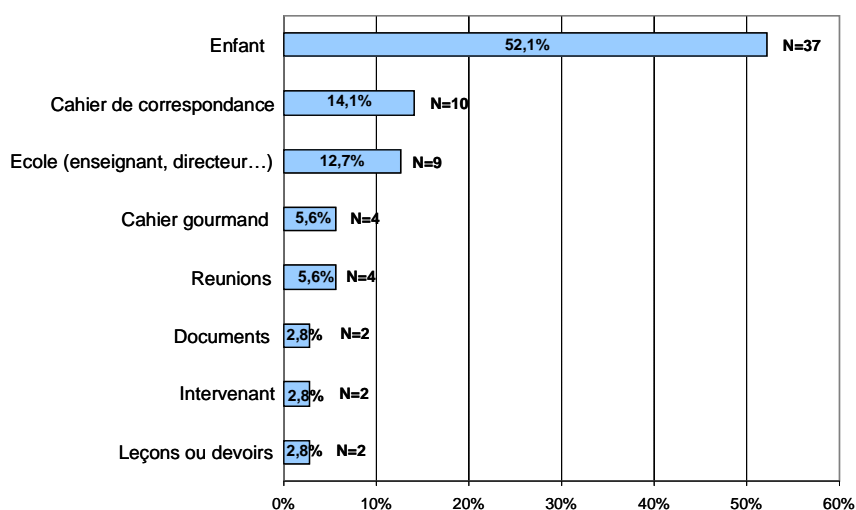
Les résultats globaux sur la région Aquitaine montrent que les parents ont été informés des ateliers nutrition principalement par leur enfant, mais aussi via le cahier de correspondance ou par une personne de l'établissement (directeur, enseignant...).

Nous retrouvons ensuite quelques parents qui mentionnent la distribution de documents ou de guides, ainsi que le cahier gourmand.

Une analyse par département est détaillée dans les paragraphes ci-dessous.

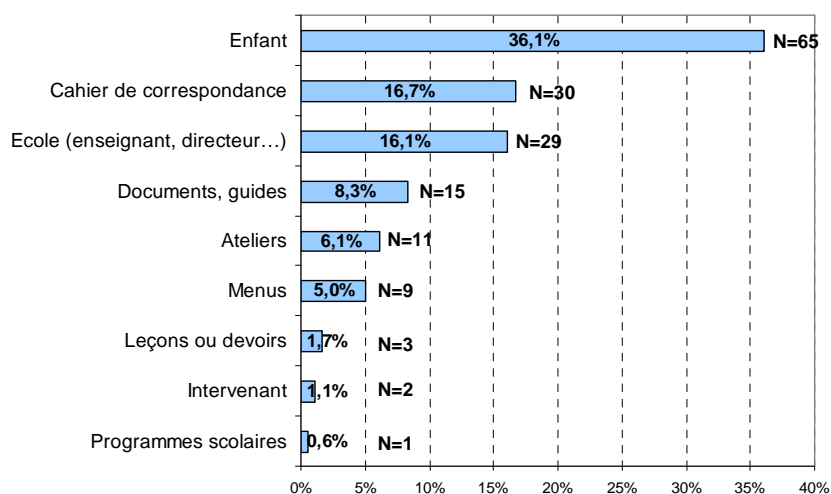
Dordogne

Plus de la moitié des parents déclarent avoir été informés des actions nutrition par leur enfant. Ils mentionnent, en proportion moins importante, le cahier de correspondance et l'information par une des personnes de l'école (enseignant, directeur...).



Gironde

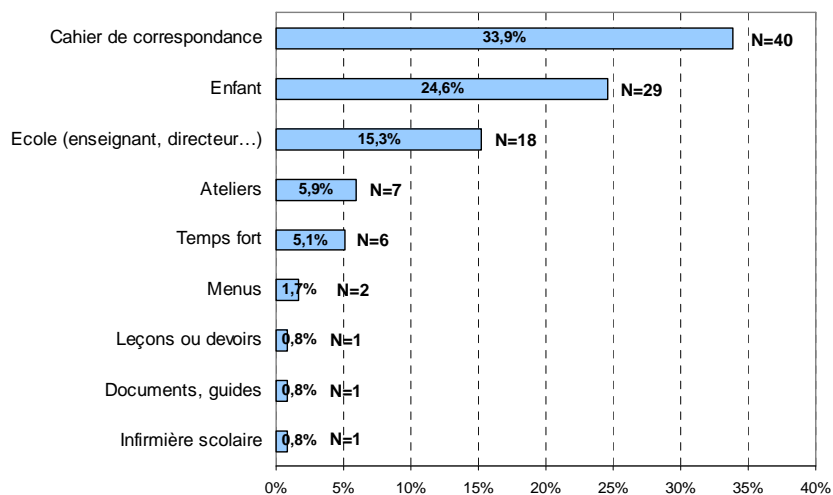
Les parents déclarent avoir été informés des ateliers nutrition principalement par leur enfant et en moindre mesure par le cahier de correspondance ou une personne de l'école.



Landes

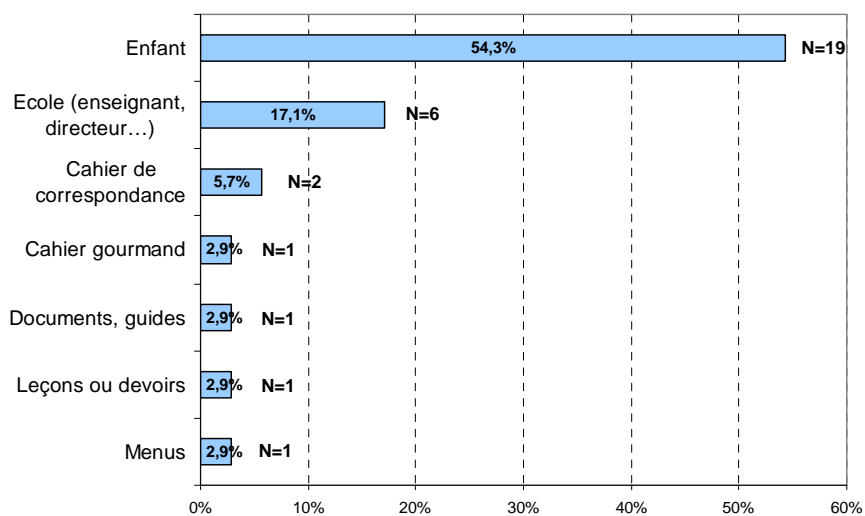
A la différence des autres départements, le principal moyen d'information mentionné par les parents est le cahier de correspondance.

Dans ce département, quelques parents ont aussi mentionné le temps fort ou les autres animations impliquant les parents.



Lot et Garonne

Plus de la moitié des parents déclarent avoir été informés des actions nutrition par leur enfant.



Concernant les ateliers nutrition

Votre enfant vous a-t-il parlé des ateliers nutrition ?

Selon les parents, près de ¾ des enfants ont parlé des ateliers nutrition avec eux.

	Enfants ayant parlé des ateliers	
	<i>Effectifs</i>	<i>%</i>
Dordogne (N=86)	68	79,1%
Gironde (N=227)	168	73,7%
Landes (N=149)	96	64,0%
Lot et Garonne (N=45)	39	86,7%
Aquitaine (N=512)	375	73,2%

Si oui, pouvez-vous préciser que vous en a-t-il dit?

Au total, au niveau régional, 296 parents ont précisé brièvement ce que leur enfant leur avait rapporté sur les ateliers nutrition.

Les 2 points les plus abordés par les enfants, aux dires des parents, sont :

- le déroulement des ateliers : intervenante extérieur, séance de dégustation....
- les recommandations nutritionnelles : fruits et légumes, grignotage, etc....

Le détail des réponses au niveau régional puis départemental figure dans les tableaux ci-dessous :

Aquitaine

Points rapportés aux parents	%
Le déroulement des ateliers (intervenante, dégustation...)	32,40%
Les recommandations nutritionnelles	32,10%
<i>dont</i>	
<i>manger des fruits et légumes</i>	24,20%
<i>importance des laitages</i>	2,10%
<i>éviter de grignoter</i>	1,10%
<i>limiter gras sucré salé</i>	9,50%
<i>manger équilibré</i>	33,70%
A trouvé les ateliers intéressants	13,20%
Les catégories d'aliments	12,50%
Les goûts et saveurs	1,01%
Composition nutritionnelle (lipides, glucides...)	0,70%

Départements

Points rapportés aux parents	Dordogne (N=50)	Gironde (N=137)	Landes (N=72)	Lot-et-Garonne (N=33)
Le déroulement des ateliers (intervenante, dégustation...)	18,0%	40,9%	33,3%	21,2%
Les recommandations nutritionnelles	38,0%	26,3%	29,2%	39,4%
dont				
manger des fruits et légumes	26,3%	27,8%	33,3%	7,7%
importance des laitages	5,3%	2,8%	0,0%	0,0%
éviter de grignoter	5,3%	0,0%	0,0%	0,0%
limiter gras sucré salé	21,1%	2,8%	14,3%	7,7%
manger équilibré	21,1%	41,7%	71,4%	38,5%
A trouvé les ateliers intéressants	10,0%	15,3%	12,5%	12,1%
Les catégories d'aliments	14,0%	10,9%	8,3%	21,2%
Les goûts et saveurs	2,0%	1,5%	0,0%	0,0%
Composition nutritionnelle (lipides, glucides...)	0,0%	0,7%	0,0%	3,0%

Votre enfant a-t-il été intéressé par les ateliers nutrition ?

	Beaucoup	Un peu	Pas du tout	Ne sais pas
Dordogne (N=85)	52,9%	37,6%	1,2%	8,2%
Lot-et-Garonne (N=45)	66,7%	31,1%	0%	2,2%
Landes (N=148)	43,2%	41,2%	0,7%	14,9%
Gironde (N=224)	55,4%	30,4%	1,3%	12,9%
AQUITAINE (N=508)	52,6%	34,6%	1%	11,8%

Concernant les changements en termes d'habitudes alimentaires ou d'activité physique

Selon vous, les actions nutrition ont-elles apporté des changements en termes d'habitudes alimentaires chez votre enfant et/ou famille ?

	Oui	Non
Dordogne (N=82)	30,5%	69,5%
Lot-et-Garonne (N=44)	20,5%	79,5%
Landes (N=144)	34%	66%
Gironde (N=220)	36,4%	63,9%
AQUITAINE (N=496)	33,3%	66,7%

Si oui, quels changements ?

Aquitaine

Parmi les 165 parents déclarant avoir apporté des changements à leurs habitudes alimentaires depuis les actions nutrition dans l'école de leur enfant, 121 ont précisé lesquels :

Changements d'habitudes alimentaires	%
Plus de fruits et légumes	35,54%
Moins de sucreries et de produits gras	17,36%
Equilibrer les repas	11,57%
Goûter de nouveaux aliments	6,61%
Moins de grignotage	6,61%
Autre	4,13%

Plus de 35% d'entre eux déclarent consommer plus de fruits et légumes et 17,3% consomment moins de sucreries et/ou des produits gras.

Départements

Le détail par département est présenté dans le tableau suivant. Le nombre de parents ayant précisé leur réponse dans chaque département étant relativement faible, nous avons choisi de donner les résultats en effectif et non en pourcentage.

Changements d'habitudes alimentaires	Dordogne (N=10)	Gironde (N=78)	Landes (N=40)	Lot-et-Garonne (N=9)
Plus de fruits et légumes	3	30	10	0
Moins de sucreries et de produits gras	5	12	2	2
Equilibrer les repas	1	25	2	7
Goûter de nouveaux aliments	0	5	3	0
Moins de grignotage	0	3	5	0
Autre	1	3	1	0

Pas de changement, pourquoi ?

Parmi les 331 personnes déclarant ne pas avoir changé leurs habitudes alimentaires depuis les actions nutrition dans la classe de leur enfant, 33 seulement ont précisé pourquoi :

- 19 déclarent avoir déjà de bonnes habitudes alimentaires,
- 12 consomment déjà beaucoup de fruits et légumes
- 1 n'a pas pu car son enfant est difficile sur le plan alimentaire
- 1 ne voit pas l'intérêt car son enfant n'a pas de problème de poids.

NB : Etant donné le faible taux de réponse, nous n'analyserons pas cette question par département.

Selon vous, les actions nutrition ont-elles apporté des changements en termes d'activité physique chez votre enfant et/ou famille ?

	Oui	Non
Dordogne (N=84)	16,7%	83,3%
Lot-et-Garonne (N=43)	11,6%	88,4%
Landes (N=136)	11,8%	88,2%
Gironde (N=212)	14,2%	85,8%
AQUITAINE (N=481)	13,5%	86,5%

Si oui, quels changements ?

Aquitaine

Parmi les 65 parents déclarant avoir apporté des changements à leurs habitudes en termes d'activité physique depuis les actions nutrition de leur enfant en Aquitaine, 55 ont précisé lesquels :

Changements d'habitudes en termes d'activité physique	%
Plus d'activité sportive (sport)	58,2%
Plus d'activité physique (vélo, marche,...)	25,5%
Moins d'activité sédentaire (télévision, ordinateur,...)	5,5%
Adapte son alimentation à son activité physique	9,1%
Autre	1,8%

Plus de 58% d'entre eux déclarent pratiquer plus de sport et 25,5% pratiquent plus d'activité physique.

Départements

Le détail par département est présenté dans le tableau suivant. Le nombre de parents ayant précisé leur réponse dans chaque département étant relativement faible, nous avons choisi de donner les résultats en effectif et non en pourcentage.

Changements d'habitudes en termes d'activité physique	Dordogne (N=10)	Gironde (N=28)	Landes (N=13)	Lot-et-Garonne (N=5)
Plus d'activité sportive (sport)	5	17	6	4
Plus d'activité physique (vélo, marche,...)	3	7	4	0
Moins d'activité sédentaire (télévision, ordinateur,...)	1	1	1	0
Adapte son alimentation à son activité physique	1	2	1	1
Autre	0	1	1	0

Pas de changement, pourquoi ?

Aquitaine

Parmi les 416 personnes déclarant ne pas avoir changé leurs habitudes en termes d'activité physique depuis les actions nutrition dans la classe de leur enfant, 252 ont précisé pourquoi :

Pas de changements d'habitudes en termes d'activité physique	Aquitaine (N=252)
Déjà actifs	86,5%
Manque de moyens	1,6%
Manque de temps	1,6%
Pas utile (pas de surpoids, enfant trop petit)	1,6%
Autre	8,7%

Départements

Le détail par département est présenté dans le tableau suivant.

Pas de changements d'habitudes en termes d'activité physique	Dordogne (N=37)	Gironde (N=125)	Landes (N=60)	Lot-et-Garonne (N=26)
Déjà actifs	86,5%	91,2%	73,3%	80,8%
Manque de moyens	8,1%	0,8%	1,7%	0,0%
Manque de temps	0,0%	1,6%	0,0%	3,8%
Pas utile (pas de surpoids, enfant trop petit)	0,0%	0,8%	3,3%	0,0%
Autre	0,3%	5,6%	5,0%	15,4%

Remarques

87 parents ont fait des remarques ; elles ont été classées et répertoriées dans le tableau ci-dessous

Remarques	%
Ateliers très intéressants, éducatifs, utiles: Action à renouveler	49,4%
Les ateliers doivent impliquer les parents	6,9%
Difficultés d'application des recommandations (faible budget, mauvaise compréhension des repères)	3,4%

Réponses aux Questionnaires « Personnel de restauration »

L'évaluation des personnels de restauration n'a pas été réalisée étant donné le très faible nombre de questionnaires reçus à l'ISPED.

Réponses aux Questionnaires « Enseignants »

Description de l'échantillon enquêté :

En Aquitaine, 40 enseignants ont répondu à cette enquête, répartis par département de la manière suivante :

	Nombre de questionnaires analysés Effectif (%)	Enseignants en classe de	Ecoles fréquentées par leurs enfants
Dordogne	6 (15%)	CM1 / CM2 CP / CE1 / CE2 Grande Section / CP Grande section / CP / CE1 Moyenne section / Grande Section	St Saud St Estèphe Augignac Bussiere Badil
Lot-et-Garonne	5 (12,5%)	CE1 / CE2 CE2 / CM1 / CM2 CM1 / CM2 Grande section / CP	St Laurent Feugarolles Buzet sur Baise
Landes	13 (32,5%)	CE 1 CE2 / CM1 CM1 / CM2 CM2 Moyenne section Moyenne section / Grande section Petite section Petite section / Moyenne section Très petite section / Petite section	Olympe de gouge Le Peyrouat R. Desnos
Gironde	14 (35%)	CE1 CE1 / CE2 CE2 CM1 / CM2 CM2 CP / CE1 Grande section Petite section	Queyrac Trebod Boissière Audenge Collège Jean Zay Biganos St Julien Bescherelle
Pyrénées-Atlantiques	2 (5%)	CM1 / CM2 Moyenne section / Grande Section	Buisson Gaston Phoebus
AQUITAINE	40 (100%)		19 écoles

Nous présenterons d'une part les résultats globaux sur la région Aquitaine et d'autre part les résultats selon les départements (*en effectif et non en % étant donné les faibles effectifs*). Les effectifs indiqués N=... correspondent au nombre de réponses exprimées.

Projet d'école

Est-ce que les actions nutrition sont inscrites dans le projet d'école ?

	Oui	Non
Dordogne (N=5)	3	2
Lot-et-Garonne (N=5)	1	4
Landes (N=12)	7	5
Gironde (N=12)	5	7
Pyrénées-Atlantiques (N=2)	0	2
AQUITAINE (N=36)	16 (44,4%)	20 (55,6%)

Concernant la formation

Diriez-vous que vous avez retiré de la formation dont vous avez bénéficié avec le CRAES/CODES :

<i>J'ai retiré de la formation...</i>	<i>...des connaissances en méthodologie de projet</i>	<i>...des connaissances sur le programme et les messages nutrition</i>	<i>...des outils pédagogiques et de la documentation</i>
Dordogne (N=5)	1	3	4
Lot-et-Garonne (N=5)	2	3	4
Landes (N=13)	2	9	10
Gironde (N=13)	7	7	12
Pyrénées-Atlantiques (N=2)	1	2	2
AQUITAINE (N=39)	13 (33,3%)	24 (61,5%)	32 (82,1%)

Le total des réponses est supérieur à 100% car les enseignants pouvaient choisir plusieurs réponses

Les contenus abordés lors des formations ont-ils répondu à vos attentes ?

	Oui, tout à fait	Oui, en partie
Dordogne (N=6)	2	4
Lot-et-Garonne (N=5)	4	1
Landes (N=13)	3	10
Gironde (N=13)	6	7
Pyrénées-Atlantiques (N=2)	2	0
AQUITAINE (N=39)	17 (43,6%)	22 (56,4%)

<u>Précisions apportées</u>	↓	↓
	<p>→ A permis de mener une activité en autonomie sur nutrition</p> <p>→ Exemples concrets d'ateliers en fonction des niveaux</p> <p>→ Thème de la nutrition traité en globalité et simplement</p>	<p>→ Peu appris de choses en plus de ce qu'on savait déjà</p> <p>→ Manque d'éléments concrets lors des séances</p> <p>→ Adaptation quelquefois difficile à l'enfant</p>

Vous ont-ils été utiles pour l'animation des ateliers pédagogiques en nutrition ?

	Oui, tout à fait	Oui, en partie	Non
Dordogne (N=6)	1	5	0
Lot-et-Garonne (N=5)	4	1	0
Landes (N=13)	3	9	1
Gironde (N=13)	5	8	0
Pyrénées-Atlantiques (N=2)	2	0	0
AQUITAINE (N=39)	15 (38,5%)	23 (59%)	1 (2,6%)
	↓	↓	
<u>Précisions apportées</u>	<p>→ Atelier « ouïe » ????? simple donc facile à retravailler</p> <p>→ Depuis la formation, je mène des ateliers dans ma classe</p>	<p>→ Beaucoup de documents à trier</p> <p>→ Il faut adapter le contenu à chaque âge et à chaque niveau</p> <p>→ Le sujet n'est pas vraiment nouveau, il est abordé en maternelle chaque année</p>	

Auriez-vous souhaité un temps supplémentaire de formation ?

	Oui	Non
Dordogne (N=6)	1	5
Lot-et-Garonne (N=5)	0	5
Landes (N=12)	1	11
Gironde (N=13)	3	10
Pyrénées-Atlantiques (N=2)	0	2
AQUITAINE (N=36)	5 (13,2%)	33 (86,8%)

Aucune précision sur le nombre d'heures supplémentaires souhaité n'a été mentionnée.

Concernant les ateliers nutrition

Quels documents ou supports avez-vous consultés pour avoir des informations sur les recommandations nutritionnelles lors de l'animation des ateliers ?

<i>J'ai consulté...</i>	<i>...la mallette pédagogique</i>	<i>...des outils remis par le CODES</i>	<i>...les guides PNNS</i>	<i>...des documents du programme régional</i>	<i>...le site internet du programme</i>
Dordogne (N=6)	6	3	0	2	1
Lot-et-Garonne (N=5)	5	4	1	1	2
Landes (N=12)	3	9	7	8	0
Gironde (N=11)	3	11	7	5	4
Pyrénées-Atlantiques (N=2)	0	2	0	0	0
AQUITAINE (N=36)	17 (47,2%)	29 (80,5%)	15 (42,9%)	16 (45,7%)	7 (20%)

D'autres documents ont été utilisés par 5 enseignants :

- Documents trouvés à la bibliothèque municipale de Pau,
- Données internes à l'école,
- Guide Belin de l'enseignement,
- Autres sites internet que celui du programme régional,
- Valise « lait » et dossier « semaine du goût sur la pomme ».

Pour chacun des ateliers qui se sont déroulés dans votre classe, décrivez leurs modalités d'animation et votre appréciation :

Satisfaction : P → pas du tout, M → moyennement, S → satisfait, TS → très satisfait

« A quoi ca sert de manger ? »	Animé par	Satisfaction				Pour l'année prochaine	
		P	M	S	TS	Convient tel quel	Pourrait être amélioré
Dordogne (N=5)	CRAES/CODES : 4 Co-animation : 1		2 1		2		3
Lot-et-Garonne (N=5)	CRAES/CODES : 5			2	3	3	1
Landes (N=5)	CRAES/CODES : 2 Enseignant : 3			1 2	1 1	1 1	1
Gironde (N=10)	Enseignant : 10			6	2	5	3
Pyrénées-Atlantiques (N=1)	Enseignant : 1			1		1	
AQUITAINE (N=26)	CRAES/CODES : 11 (42,3%) Enseignant : 14 (53,8%) Co-animation : 1 (3,8%)		2 1	3 9	6 3	11	8

« Les goûts et les saveurs »	Animé par	Satisfaction				Pour l'année prochaine	
		P	M	S	TS	Convient tel quel	Pourrait être amélioré
Dordogne (N=6)	Enseignant : 6			2	2		3
Lot-et-Garonne (N=4)	Enseignant : 4		1			1	
Landes (N=5)	Enseignant : 5			2	2	1	2
Gironde (N=10)	CRAES/CODES : 7 Enseignant : 3			1 3	6	6 1	1 2
Pyrénées-Atlantiques (N=2)	Enseignant : 1 Co-animation : 1			1		1	
AQUITAINE (N=27)	CRAES/CODES : 7 (26%) Enseignant : 19 (70,4%) Co-animation : 1 (4%)		1	6 3	4 6	10	6

« <i>Que mangeons-nous ?</i> »	Animé par	Satisfaction				Pour l'année prochaine	
		P	M	S	TS	Convient tel quel	Pourrait être amélioré
Dordogne (N=5)	CRAES/CODES 4 Co-animation : 1			3 1	1		3
Lot-et-Garonne (N=4)	CRAES/CODES : 4			2	2	1	2
Landes (N=5)	CRAES/CODES : 1 Enseignant : 3 Co-animation : 1			1 2	1 1	2 1	1
Gironde (N=10)	CRAES/CODES : 2 Enseignant : 8			4	2 2	1 5	1 1
Pyrénées-Atlantiques (N=1)	Enseignant : 1		1				1
AQUITAINE (N=25)	CRAES/CODES : 11 (26%) Enseignant : 12 (70,4%) Co-animation : 2 (4%)		1	6 7	5 3 1	10	9

« <i>Les rythmes des repas</i> »	Animé par	Satisfaction				Pour l'année prochaine	
		P	M	S	TS	Convient tel quel	Pourrait être amélioré
Dordogne (N=6)	Enseignant : 6			5	1		3
Lot-et-Garonne (N=3)	CRAES/CODES : 3			1	2	1	2
Landes (N=4)	Enseignant : 4		1	2	1	2	1
Gironde (N=8)	CRAES/CODES : 1 Enseignant : 7			1 3	2	1 4	1
Pyrénées-Atlantiques (N=1)	Co-animation : 1						
AQUITAINE (N=22)	CRAES/CODES : 4 (18,2%) Enseignant : 17 (77,2%) Co-animation : 1 (3,8%)		1	2 10	2 4	8	7

« <i>Alimentation et activité physique</i> »	Animé par	Satisfaction				Pour l'année prochaine	
		P	M	S	TS	Convient tel quel	Pourrait être amélioré
Dordogne (N=4)	CRAES/CODES : 2 Enseignant : 2	1		2			1 2
Lot-et-Garonne (N=4)	CRAES/CODES : 1 Enseignant : 3			1			
Landes (N=3)	Enseignant : 3			2		1	
Gironde (N=8)	CRAES/CODES : 6 Enseignant : 1 Co-animation : 1		1	3 1 1	2	3 1	3 1
Pyrénées-Atlantiques (N=0)							
AQUITAINE (N=19)	CRAES/CODES : 9 (47,3%) Enseignant : 9 (47,3%) Co-animation : 1 (5,3%)	1	1	6 3 1	2	5	7

« <i>Activité extérieure</i> »	Animé par	Satisfaction				Pour l'année prochaine	
		P	M	S	TS	Convient tel quel	Pourrait être amélioré
Dordogne (N=5)	CRAES/CODES : 2 Enseignant : 3	1 1		1 1	1 1		2 3
Lot-et-Garonne (N=3)	Enseignant : 3						
Landes (N=1)	Enseignant : 1						
Gironde (N=6)	CRAES/CODES : 2 Enseignant : 4			1 1	1 3	2 4	
Pyrénées-Atlantiques (N=1)	Enseignant : 1				1		
AQUITAINE (N=16)	CRAES/CODES : 4 (25%) Enseignant : 12 (75%)	1 1		1 2	2 5	6	5

« <i>Conception des menus</i> »	Animé par	Satisfaction				Pour l'année prochaine	
		P	M	S	TS	Convient tel quel	Pourrait être amélioré
Dordogne (N=5)	CRAES/CODES : 2 Enseignant : 2 Co-animation : 1			2 2 1			2 1
Lot-et-Garonne (N=4)	CRAES/CODES : 1 Enseignant : 3						
Landes (N=3)	Enseignant : 3			2	1	2	
Gironde (N=10)	CRAES/CODES : 4 Enseignant : 6			2	4 3	4 2	3
Pyrénées-Atlantiques (N=0)							
AQUITAINE (N=22)	CRAES/CODES : 7 (31,8%) Enseignant : 14 (63,6%) Co-animation : 1 (4,6%)			2 6 1	4 4	8	6

Concernant les temps forts ou animation

Un temps fort ou une animation avec les parents a-t-il été réalisé dans votre école ?

	Oui	Non
Dordogne (N=6)	6	0
Lot-et-Garonne (N=5)	5	0
Landes (N=13)	9	4
Gironde (N=14)	13	1
Pyrénées-Atlantiques (N=2)	1	1
AQUITAINE (N=40)	34 (85%)	6 (15%)
	↓	
<u>33 Précisions apportées</u>	<ul style="list-style-type: none"> ➔ Exposition des travaux des enfants et dégustation de fruits et légumes (12) ➔ Ateliers nutrition animé par les enfants pour les parents (10) ➔ Stand dégustation et information à la fête d'école (6) ➔ Opération petit déjeuner et goûter (6) 	

Qu'en avez-vous pensé ?

	Moyennement satisfait	Satisfait	Très satisfait
Dordogne (N=2)	1	1	0
Lot-et-Garonne (N=5)	0	2	3
Landes (N=9)	2	5	2
Gironde (N=10)	2	2	6
Pyrénées-Atlantiques (N=1)		1	
AQUITAINE (N=27)	5 (18,5%)	11 (40,7%)	11 (40,7%)

Présence des parents au temps fort ou animation ?

	Peu nombreux	Assez nombreux	Très nombreux
Dordogne (N=3)	2	1	0
Lot-et-Garonne (N=5)	3	2	0
Landes (N=9)	3	4	2
Gironde (N=8)	2	5	1
Pyrénées-Atlantiques (N=1)	0	1	0
AQUITAINE (N=26)	10 (38,5%)	13 (50%)	3 (11,5%)

Concernant les temps forts ou animation

→ Au niveau des enfants

Avez-vous pu observer directement ou recueillir des témoignages d'évolutions favorables des habitudes alimentaires des enfants ?

	Oui	Non	Ne sait pas
Dordogne (N=6)	3	1	2
Lot-et-Garonne (N=5)	2	0	3
Landes (N=12)	6	3	3
Gironde (N=11)	5	2	4
Pyrénées-Atlantiques (N=2)	0	0	2
AQUITAINE (N=36)	16 (44,4%)	6 (16,7%)	14 (38,9%)



33 des 36 enseignants ayant répondu « oui » ont précisé leur réponse :

« **→ Quelques uns des enfants :**

- Consomment plus de fruits et légumes (1)
- Ont amélioré la prise et la composition du petit-déjeuner et du goûter (5)
- Pratiquent plus d'activité physique (2)

→ Environ la moitié des enfants :

- Limitent la consommation de produits gras et sucrés (2)

→ Tous les enfants ou presque :

- Font attention à leur consommation et au rythme des repas (2) »

NB : le chiffre entre () correspond au nombre d'enseignants ayant fait cette réponse

→ Au niveau des parents

Avez-vous recueilli des témoignages de parents vis-à-vis des actions nutrition ?

	Oui	Non
Dordogne (N=6)	3	3
Lot-et-Garonne (N=5)	4	1
Landes (N=12)	5	8
Gironde (N=12)	6	6
Pyrénées-Atlantiques (N=2)	1	0
AQUITAINE (N=37)	19 (51,4%)	18 (48,6%)



12 enseignants ont précisé le témoignage des parents :

- « permet d'aider les enfants en surpoids avec difficultés »
- « contents du projet mais crainte d'être jugés »
- « enfants intéressés par ce sujet, recherches personnelles »
- « exposition riche, petit-déjeuner à l'école intéressant »
- « mettre en accord ce travail avec menus de cantine »
- « ont demandé des recettes »
- « parents convaincus »
- « préoccupation qualité de la nutrition des enfants »
- « sensibilisation aux problèmes d'alimentation »

Des supports pédagogiques ont-ils été distribués pour échanger avec les parents ?

	Oui	Non
Dordogne (N=6)	6	0
Lot-et-Garonne (N=5)	4	1
Landes (N=12)	4	8
Gironde (N=12)	7	5
Pyrénées-Atlantiques (N=2)	0	2
AQUITAINE (N=37)	21 (56,8%)	16 (43,2%)



Si oui, lequel :

	Cahier gourmand	Autre
Dordogne (N=6)	6	0
Lot-et-Garonne (N=5)	4	0
Landes (N=4)	2	4 (guide PNNS, brochure/plaquette recettes)
Gironde (N=7)	6	3 (guides PNNS, brochure/plaquette nutrition)
AQUITAINE (N=21)	18	7

***NB :** Le total des réponses dépassent 21 car les enseignants ont pu répondre « cahier gourmand » et « autre document ».*

Avez-vous recueilli des témoignages de parents vis-à-vis de ces supports pédagogiques ?

	Oui <i>(témoignages positifs)</i>	Non <i>(aucun témoignage)</i>
Dordogne (N=6)	3	3
Lot-et-Garonne (N=5)	2	3
Landes (N=11)	3	8
Gironde (N=9)	2	7
Pyrénées-Atlantiques (N=1)	0	1
AQUITAINE (N=32)	10 (31,3%)	22 (68,7%)

***NB** : aucun enseignant n'a déclaré avoir recueilli de témoignages négatifs vis-à-vis des supports pédagogiques fournis.*

Perspective des actions nutrition

Envisagez-vous une poursuite des ateliers nutrition l'année prochaine :

	Oui <i>Seulement si accompagnement</i>	Oui <i>De préférence avec accompagnement</i>	Oui <i>Sans accompagnement</i>	Non
Dordogne (N=6)	1	0	3	2
Lot-et-Garonne (N=5)	0	1	3	1
Landes (N=11)	0	4	4	3
Gironde (N=10)	0	3	4	3
Pyrénées-Atlantiques (N=1)	0	0	1	0
AQUITAINE (N=33)	1 (3%)	8 (24,2%)	15 (45,5%)	9 (27,3%)

Globalement, avez-vous des commentaires à faire sur les actions nutrition mises en place ?

Sur les 40 enseignants ayant répondu au questionnaire, 18 ont fait des commentaires sur les actions nutrition. Les commentaires ont été analysés et regroupés de la manière suivante :

- « Projet positif et fédérateur
- Accompagnement utile au début mais la mise en place des ateliers ne nécessite pas forcément un intervenant extérieur
- Importance d'intégrer les actions dans un projet plus global pour les grandes sections de maternelle
- Etendre les actions et les messages en dehors de l'école
- Temps fort : bonne initiative pour impliquer les parents, mais beaucoup ne viennent pas par peur des critiques. »